

#### Technikai támogatás

Ha bármilyen technikai segítségre van szüksége, kérjük, látogasson el hivatalos támogatási oldalunkra, és lépjen kapcsolatba ügyfélszolgálatunkkal, mielőtt visszaküldené a termékeket, a <https://support.reolink.com> címen.



## Reolink Argus 2E Kezelési útmutató

  @ReolinkTech <https://reolink.com>

July 2020  
QSG2\_A

## Tartalomjegyzék

A doboz tartalma.....	2
Bevezetés .....	3
A kamera beállítása .....	4
Az akkumulátor feltöltése .....	5
A kamera telepítése .....	6
Megjegyzések a PIR mozgásérzékelőhöz.....	9
Fontos megjegyzések az újratölthető akkumulátorok használatára vonatkozóan .....	11
Hibaelhárítás .....	12
Műszaki adatok .....	13
Megfelelőségi nyilatkozat .....	13

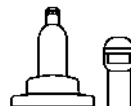
## A doboz tartalma



**Argus Eco**  
(akkumulátorokkal)



**Antenna**



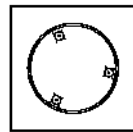
**Kültéri biztonsági szerelvény**  
(akasztóval és hevederrel)



**Visszaállító tű**



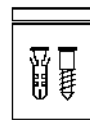
**Figyelmeztető**  
**matrica**



**Szerelési lyuk**  
**sablon**



**Micro USB kábel**



**1 csomag csavar**



**Rövid kezelési**  
**útmutató**

## Bevezető a kamera használatához



**Az állapotjelző LED különböző állapottai:**

- **Vörös fény:** WiFi kapcsolat sikertelen
- **Kék fény:** WiFi kapcsolat sikeres

**Villogó:** Készenléti állapot  
**Folytonos:** Működés

## A kamera beállítása

Töltse le és indítsa el a Reolink App vagy Client szoftvert, és kövesse a képernyőn megjelenő utasításokat a kezdeti beállítás elvégzéséhez.

### • Okostelefonon

A Reolink App letöltéséhez szkennelje be a kódot:



### • Pc-n

A Reolink kliens letöltési útvonala: Látogasson el a <https://reolink.com> > Támogatás > App & Client oldalra.

## Az akkumulátor feltöltése

Javasoljuk, hogy a kamera kültéri felszerelése előtt tölts fel teljesen az akkumulátort.



Tölts fel az akkumulátort a hálózati adapterrel.



Tölts fel az akkumulátort a Reolink napelemmel.



A jobb időjárásálló teljesítmény érdekében az akkumulátor töltése után mindig tartsa az USB-töltőportot a gumidugóval lefedve.

### Töltésjelző:

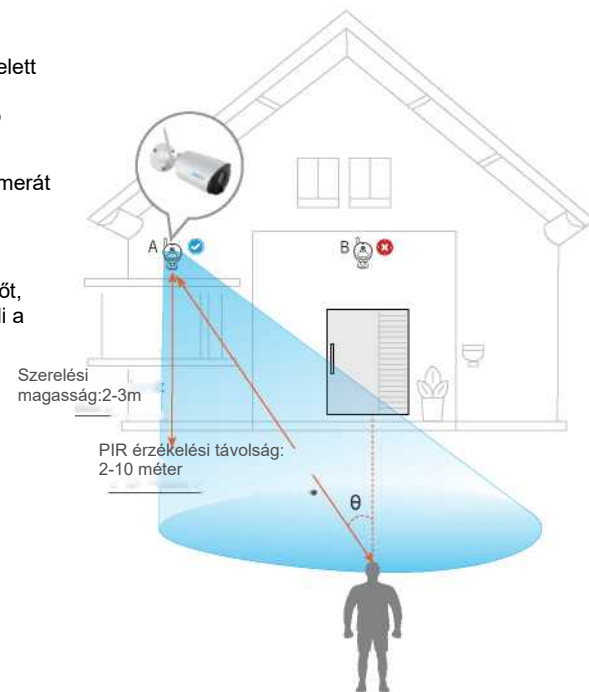
- Narancssárga LED: Töltés
- Zöld LED: Teljesen feltöltve

**MEGJEGYZÉS:** Vegye figyelembe, hogy a napelemet a csomag NEM tartalmazza. A Reolink hivatalos online áruházában vásárolhat egyet.

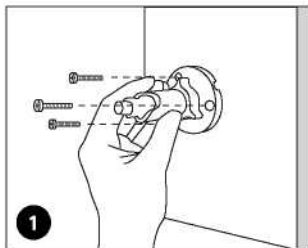
## A kamera telepítése

- A kamerát **2-3 méterrel** a talajszint felett kell felszerelni. Ez a magasság maximalizálja a PIR mozgásérzékelő érzékelési tartományát.
- A hatékony észlelés érdekében a kamerát megfelelő szögben kell felszerelni.

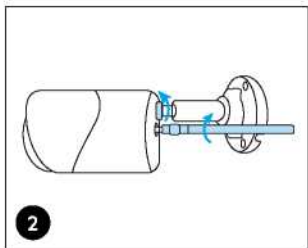
**MEGJEGYZÉS:** Ha egy mozgó tárgy függőlegesen közelíti meg a PIR-érzékelőt, előfordulhat, hogy a kamera nem érzékeli a mozgást.



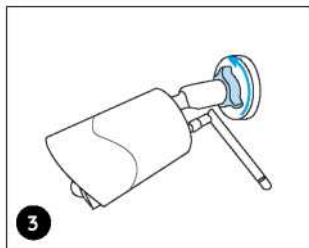
## A kamera felszerelése



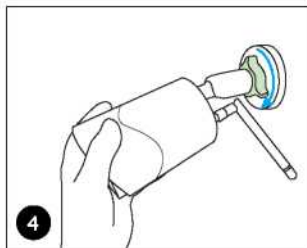
Fúrjon lyukakat a rögzítőfurat-sablon szerint, és csavarozza a tartó alapját a falra. Ha a kamerát bármilyen kemény felületre szereli, először helyezzen műanyag tipliket a lyukakba.



Csavarozza az antennát a kamerához, majd szerelje a kamerát a biztonsági tartóra.

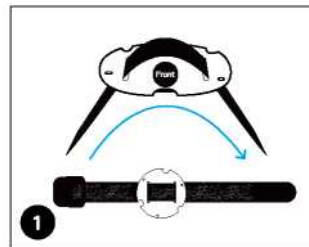


Lazítsa meg a tartón lévő állítógombot, és állítsa a kamerát a megfelelő irányba.

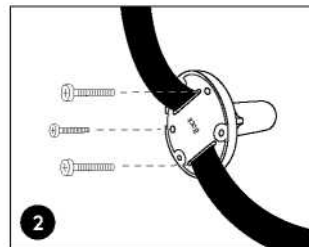


A kamera rögzítéséhez húzza meg a beállítógombot.

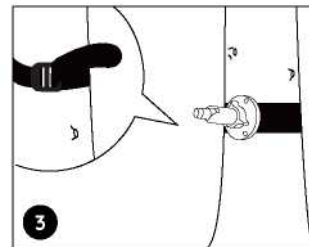
## A kamera rögzítése fához



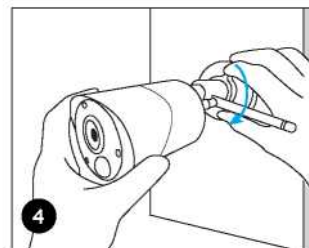
Csavarja a mellékelt hevedert a szerelőlemezre.



A kisebb csavarokkal rögzítse a lemezt a biztonsági tartóhoz.



Rögzítse a biztonsági tartót egy fához.



Telepítse a kamerát, és állítsa be a kamera szögeit az előző telepítési útmutató 3. lépésében leírtak szerint.

# Megjegyzések a PIR mozgásérzékelőhöz

## PIR szenzor észlelési távolság

A PIR érzékelési tartomány az Ön egyedi igényeihez igazítható. A Reolink alkalmazáson keresztül az Eszközbeállításokban történő beállításhoz a következő táblázatot tekintheti át.

Érzékenység	Érték	Érzékelési távolság (mozgó és élő objektumok esetén)
Alacsony	0 - 50	5 méterig
Közepes	51 - 80	8 méterig
Magas	81 -100	10 méterig

**MEGJEGYZÉS:** Nagyobb érzékenység esetén az érzékelési tartomány szélesebb lenne, de ez több téves riasztást eredményezne. Javasoljuk, hogy a kamera kültéri telepítésekor az érzékenységi szintet "Alacsony" vagy "Közepes" értékre állítsa be.



## Fontos megjegyzések a téves riasztások csökkentéséről

- Ne fordítsa a kamerát nagy erejű fényforrások felé, pl. a napsütés, erős lámpafény stb.
- Ne helyezze a kamerát túl közel olyan helyhez, ahol nagy a forgalom. Számos teszt alapján a kamera és a jármű közötti ajánlott távolság 16 méter (52 láb).
- Ne helyezze a kamerát konnektorok közelébe, beleértve a légkondicionáló szellőzőnyílásait, a párasító kivezetéseit, a projektorok hűtőadó szellőzőnyílásait stb.
- Ne telepítse a kamerát olyan helyre, ahol erős szél fúj.
- Ne fordítsa a kamerát tükör felé.
- A vezeték nélküli interferencia elkerülése érdekében tartsa a kamerát legalább 1 méterre a vezeték nélküli eszközöktől, beleértve a WiFi routereket és telefonokat is.

## Fontos megjegyzések az újratölthető akkumulátorok használatára vonatkozóan

A Reolink Argus Eco-t nem 24/7 teljes kapacitású működésre vagy éjjel-nappal tartó élő közvetítésre tervezték. Úgy tervezték, hogy mozgási eseményeket rögzítsen, és az élő közvetítést csak szükség esetén tekintse meg távolról. Ebben a bejegyzésben hasznos tippeket olvashat az akkumulátor élettartamának meghosszabbításához: <https://support.reolink.com/hc/en-us/articles/360006991893>.

1. Töltse az újratölthető akkumulátort egy szabványos és kiváló minőségű DC 5V/9V-os akkumulátortöltővel vagy Reolink napelemmel. Ne töltse az akkumulátort más márkájú napelemekkel.
2. Az akkumulátort 0°C és 45°C közötti hőmérsékleten töltse fel, és mindig -20°C és 60°C közötti hőmérsékleten használja az akkumulátort.
3. Tartsa az USB-töltőportot szárazon, tisztán és szennyeződésektől mentesen, és ha az akkumulátor teljesen feltöltődött, fedje le az USB-töltőportot a gumidugóval.
4. Ne töltse, használja vagy tárolja az akkumulátort hőforrások, például tűz vagy

fűtőtestek közelében.

5. Ne szedje szét, ne vágja el, ne lyukassza ki, ne zárja rövidre az akkumulátort, és ne dobja az akkumulátort vízbe, tűzbe, mikrohullámú sütőbe és nyomástartó edénybe.
6. Ne használja az akkumulátort, ha szagot áraszt, hőt termel, elszíneződik vagy deformálódik, vagy bármilyen módon rendellenesnek tűnik. Ha az akkumulátort használja vagy tölti, azonnal vegye ki az a készülékből vagy a töltőből, és hagyja abba a használatát.
7. A használt akkumulátorok ártalmatlanításakor mindig tartsa be a helyi hulladék- és újrahasznosítási törvényeket

## Hibaelhárítás

### A kamera nem kapcsol be

Ha a kamera nem kapcsol be, kérjük, próbálkozzon a következő megoldásokkal:

- Győződjön meg róla, hogy a hálózati kapcsoló be van kapcsolva.
- Töltse az akkumulátort egy DC 5V/2A hálózati adapterrel. Amikor a zöld fény világít, az akkumulátor teljesen feltöltődött.

Ha ezek nem működnek, kérjük, forduljon a Reolink ügyfélszolgálatához [a https://support.reolink.com/cimen](https://support.reolink.com/cimen).

### QR kód beolvasása Sikertelen Beolvasás a telefonon

Ha nem tudja beolvasni a QR-kódot a telefonján, kérjük, próbálja ki a következő megoldásokat:

- Távolítsa el a védőfóliát a kamera lencséről.
- Törölje le a fényképezőgép lencsáját száraz papírral/törölközővel/zsebkendővel

- Próbálja meg megfelelő megvilágítás mellett beolvasni a QR-kódot.

Ha ezek nem működnek, kérjük, forduljon a Reolink ügyfélszolgálatához [a https://support.reolink.com/cimen](https://support.reolink.com/cimen).

### A kezdeti beállítási folyamat során nem sikerült csatlakozni a WiFihez

Ha a kamera nem tud csatlakozni a WiFi-hez, próbálja ki a következő megoldásokat:

- Kérjük, győződjön meg róla, hogy a WiFi sávja 2,4 GHz, mivel a kamera nem támogatja az 5GHz-et.
- Győződjön meg róla, hogy helyesen adta meg a WiFi jelszót.
- Az erős WiFi jel biztosítása érdekében helyezze a kamerát közelebb a routerhez.
- A WiFi hálózat titkosítási módszerét állítsa WPA2-PSK/WPA-PSK-ra (biztonságosabb titkosítás) az útválasztó interfészén.
- Módosítsa a WiFi SSID-t vagy jelszót, és győződjön meg róla, hogy az SSID 31 karakternél, a jelszó pedig 64 karakternél rövidebb.
- A jelszót csak a billentyűzeten elérhető karakterek használatával állítsa be.

Ha ezek a megoldások nem működnek, kérjük, forduljon a Reolink ügyfélszolgálatához [a https://support.reolink.com/cimen](https://support.reolink.com/cimen).

## Műszaki adatok

### Videó

Videófelbontás: 1080p HD 15 képkocka/mp  
Látómező: 100° átlósan  
Éjjellátó funkció: 10 méterig

### PIR érzékelés és riasztások

PIR érzékelési távolság:  
Állítható/10 méterig  
PIR érzékelési szög: 100° vízszintes  
Hangriasztás:  
Testreszabott hangrögzíthető riasztások  
Egyéb riasztások:  
Azonnali e-mail és push értesítések

### Általános

Üzemi hőmérséklet:  
-10°C - 55°C  
időjárásállóság:  
IP65 tanúsítvánnyal rendelkezik  
Méretek: 71 x 186 x 58 mm  
Súly (akkuval együtt): 320g

## Megfelelőségi nyilatkozat

### FCC megfelelési nyilatkozat

Ez a készülék megfelel az FCC-szabályok 15. részének. Az üzemeltetés a következő két feltételhez kötött: (1) ez a készülék nem okozhat káros interferenciát, és (2) ennek a készüléknek el kell fogadnia a kapott interferenciát, beleértve a nem kívánt működést okozó interferenciát is. További információért látogasson el a következő weboldalra: <https://reolink.com/fcc-compliance-notice/>.



### Egyszerűsített EU-megfelelési nyilatkozat

A Reolink kijelenti, hogy ez a készülék megfelel a 2014/53/EU irányelv alapvető követelményeinek és egyéb vonatkozó rendelkezéseinek.



### A termék helyes ártalmatlanítása

Ez a jelölés azt jelzi, hogy ezt a terméket az EU egész területén tilos más háztartási hulladékkal együtt ártalmatlanítani. Az ellenőrizetlen hulladéklerakásból eredő esetleges környezeti vagy emberi egészségkárosodás megelőzése érdekében az Egyszerűsített EU megfelelési nyilatkozatnak megfelelően, felelősen ártalmatlanítsa, hogy elősegítse az anyagi erőforrások fenntartható

újrafelhasználását. Használt készülékének visszaküldéséhez használja a visszavételi és gyűjtési rendszereket, vagy forduljon ahhoz a kiskereskedőhöz, ahol a terméket vásárolta. Ők átvehetik ezt a terméket a környezetkímélő újrahasznosításra.

### Korlátozott jótállás

A termékhez 2 év korlátozott garancia jár, amely csak akkor érvényes, ha a Reolink hivatalos üzletében vagy a Reolink hivatalos viszonteladójánál vásárolta.

**MEGJEGYZÉS:** Reméljük, elégedett az Ön által vásárolt termékkel. Ha nem elégedett a termékkel, és vissza kívánja küldeni, javasoljuk, hogy a visszaküldés előtt állítsa vissza a kamerát a gyári alapbeállításokra, és vegye ki a behelyezett SD-kártyát.

### Feltételek és adatvédelem

A termék használata a [reolink.com](https://reolink.com) weboldalon található Általános Szerződési Feltételek és Adatvédelmi Szabályzat elfogadásától függ. Gyermekektől tartsa távol.

### Végfelhasználói licencszerződés

A Reolink termékbe beágyazott Termékszoftver használatával Ön elfogadja az Ön és a Reolink között létrejött Végfelhasználói licencszerződés ("EULA") feltételeit. További információ: <https://reolink.com/eula/>.

### ISED sugárterhelési nyilatkozat

Ez a berendezés megfelel a nem ellenőrzött környezetre meghatározott RSS-102 sugárterhelési határértékeknek. Ezt a berendezést úgy kell telepíteni és működtetni, hogy a sugárzási forrás és az emberi test között legalább 20 cm távolság legyen.

### MŰKÖDÉSI FREKVENCIA (maximális átvitt teljesítmény)

2412MHz-2472MHz (18dBm)