

Technikai támogatás

Ha bármilyen technikai segítségre van szüksége, kérjük, látogasson el hivatalos támogatási oldalunkra, és lépjen kapcsolatba ügyfélszolgálatunkkal, mielőtt visszaküldené a termékeket,
<https://support.reolink.com>.



Reolink Go PT

Kezelési útmutató

August 2020
QSG1_A
58.03.001.0170

  @ReolinkTech <https://reolink.com>

Tartalomjegyzék

A doboz tartalma	1
Bevezető a kamera használatához	3
Az akkumulátor feltöltése	6
A kamera telepítése	6
Megjegyzések a PIR mozgásérzékelőhöz	8
Megjegyzések az újratölthető akkumulátorok használatára vonatkozóan	9
Hibaelhárítás	10
Műszaki adatok	10
Megfelelőségi nyilatkozat	10

A doboz tartalma



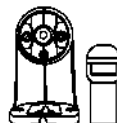
Reolink Go PT (akkumulátorral és micro SD kártyával)



Antenna



Visszaállító tű



Tartóállvány



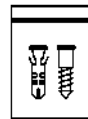
Szerelési lyuk sablon



Figyelmeztető matrica



Rövid kezelési útmutató



1 csomag csavar



Micro USB kábel

Bevezető a kamera használatához



A kamera beállítása

Aktiválja a SIM-kártyát a kamerához

- A SIM-kártyának támogatnia kell a WCDMA és az FDD LTE szabványokat.
- Egyes SIM-kártyák PIN-kóddal rendelkeznek. A PIN-kód kérést előbb okostelefonjával letilthatja.

MEGJEGYZÉS: Ne helyezze be az IoT vagy M2M SIM-kártyát az okostelefonjába.

Helyezze be a SIM-kártyát



Forgassa el a kamera lencsét, és vegye le a gumiborítást.



Helyezze be a SIM-kártyát

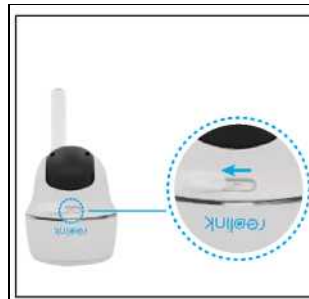


Ezek után, a jobb vízállóság érdekében nyomja meg erősen a gumifedelet.

* A SIM-kártya foglalat az SD-kártya foglalat felett található. A SIM-kártya behelyezésekor ne feledje, hogy az arany érintkezőknek lefelé kell nézniük, és a levágott sarkot kell a kamera belseje felé nyomnia.

* Az SD-kártya foglalat a SIM-kártya foglalat alatt található. A SIM-kártya behelyezésekor ne feledje, hogy az arany érintkezőknek felfelé kell nézniük.

A SIM-kártya regisztrálása



A behelyezett SIM-kártyával bekapcsolhatja a kamerát.



Várjon néhány másodpercet, és a piros lámpa néhány másodpercig tartósan világítani fog. Ezután kialszik.



A kék LED néhány másodpercig villogni fog, majd folyamatosan világít, mielőtt kialszik. Egy hangjelzést fog hallani: "A hálózati kapcsolat sikeres", ami azt jelenti, hogy a kamera sikeresen csatlakozott a hálózathoz.

A kamera inicializálása

Töltse le és indítsa el a Reolink App vagy Client szoftvert, és kövesse a képernyőn megjelenő utasításokat a kezdeti beállítás elvégzéséhez.

- Okostelefonon

A Reolink App letöltéséhez szkennelje be a kódot:



- PC-n

A Reolink kliens letöltési útvonala: Látogasson el a <https://reolink.com> > Support > App & Client. oldalra

MEGJEGYZÉS: A következő helyzetek is előfordulhatnak:			
Hangutasítás		Kamera állapot	Megoldások
1	"A SIM-kártya nem ismerhető fel"	A kamera nem ismeri fel ezt a SIM-kártyát.	1 Ellenőrizze, hogy a SIM-kártya nincs-e fordított irányban behelyezve. 2. Ellenőrizze, hogy a SIM-kártya teljesen be van-e helyezve, és helyezze be újra.
2	"A SIM-kártya PIN-kóddal van lezárva. Kérjük, tiltsa le"	A SIM-kártya PIN-kóddal van ellátva.	Helyezze be a SIM-kártyát a mobiltelefonba, és tiltsa le a PIN-kód kérését.
3	"Nincs regisztrálva a hálózaton. Kérjük, aktiválja a SIM-kártyát és ellenőrizze a jelerősséget"	A kamera nem regisztrál a szolgáltató hálózatán.	1 Ellenőrizze, hogy a kártya aktiválva van-e. Ha nem, kérjük, hívja fel a szolgáltatót a SIM-kártya aktiválása érdekében. 2. A jel gyenge az adott helyen. Kérjük, helyezze át a kamerát egy olyan helyre, ahol jobb a jel. 3. Ellenőrizze, hogy a kamera megfelelő verzióját használja-e.
4	"A hálózati kapcsolat sikertelen"	A kamera nem tud csatlakozni a kiszolgálóhoz.	A kamera készenléti üzemmódba kerül, és később újra csatlakozik.
5	"Az adathívás sikertelen. Kérjük, erősítse meg, hogy a mobiladatcsomag elérhető, vagy importálja az APN-beállításokat"	A SIM-kártyán elfogyott az adatmennyiség, vagy az APN-beállítások nem megfelelőek.	1 Kérjük, ellenőrizze, hogy a SIM-kártyához tartozó adatcsomag még elérhető-e. 2. Importálja a helyes APN-beállításokat a kamerába.

Az akkumulátor feltöltése



Töltse fel az akkumulátort a hálózati adapterrel.



Töltse az akkumulátort a Reolink napelemmel.



A jobb időjárásálló teljesítmény érdekében az akkumulátor töltése után mindig tartsa az USB-töltőportot a gumidugóval lefedve.

Töltésjelző:

Narancssárga LED: Töltés • Zöld LED: Teljesen feltöltve

MEGJEGYZÉS:

- Az akkumulátor beépített. Az akkumulátor beépített, ezért ne vegye ki a kamerából.
- Vegye figyelembe azt is, hogy a napelemet a csomag NEM tartalmazza. A Reolink hivatalos online áruházában vásárolhat egyet.

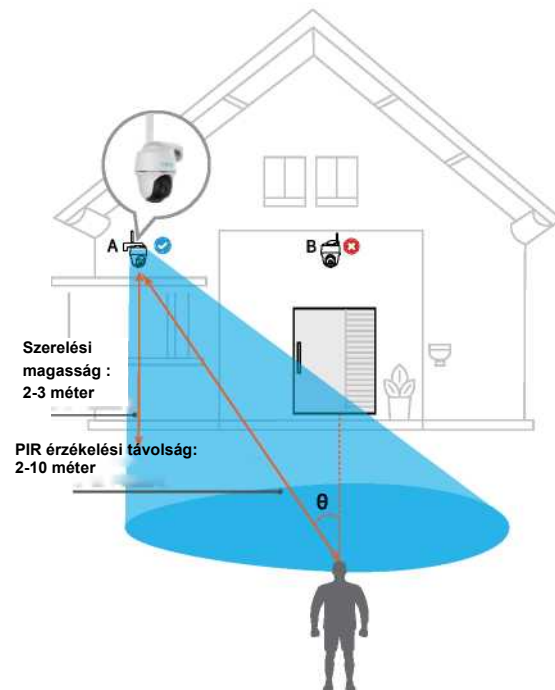
A kamera telepítése

- Kültéri használat esetén a Reolink GO PT-t fejjel lefelé kell felszerelni a jobb vízállóság és a PIR mozgásérzékelő jobb hatékonysága érdekében.

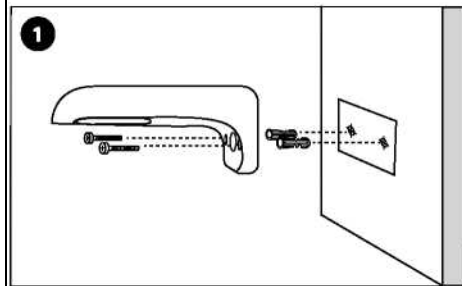
- A kamerát 2-3 méterrel a talajszint felett kell felszerelni. Ez a magasság maximalizálja a PIR mozgásérzékelő érzékelési tartományát.

- A hatékony észlelés érdekében a kamerát megfelelő szögben kell felszerelni.

MEGJEGYZÉS: Ha egy mozgó tárgy függőlegesen közelíti meg a PIR-érzékelőt, előfordulhat, hogy a kamera nem érzékeli a mozgást.

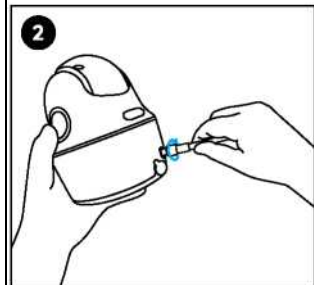


Szerelje fel a kamerát a falra.

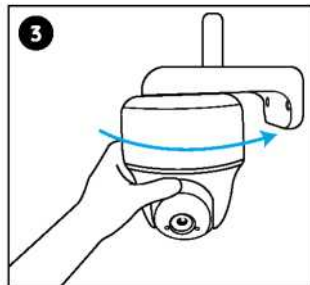


Fúrjon lyukakat a rögzítőfurat-sablon szerint, és csavarozza a tartó alapját a falra.

MEGJEGYZÉS: Szükség esetén használja a csomagban található gipszkarton tipliket.



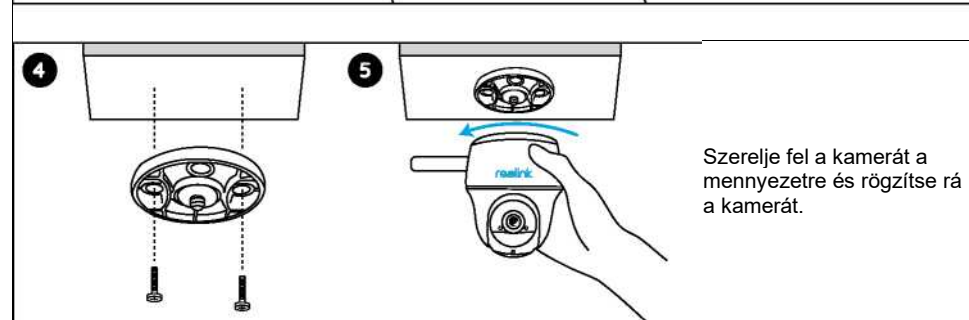
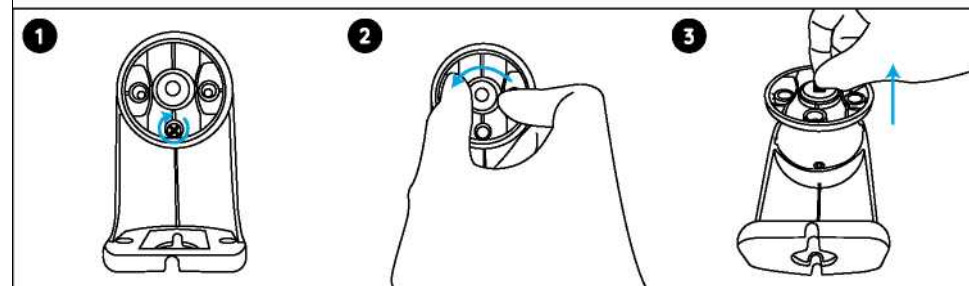
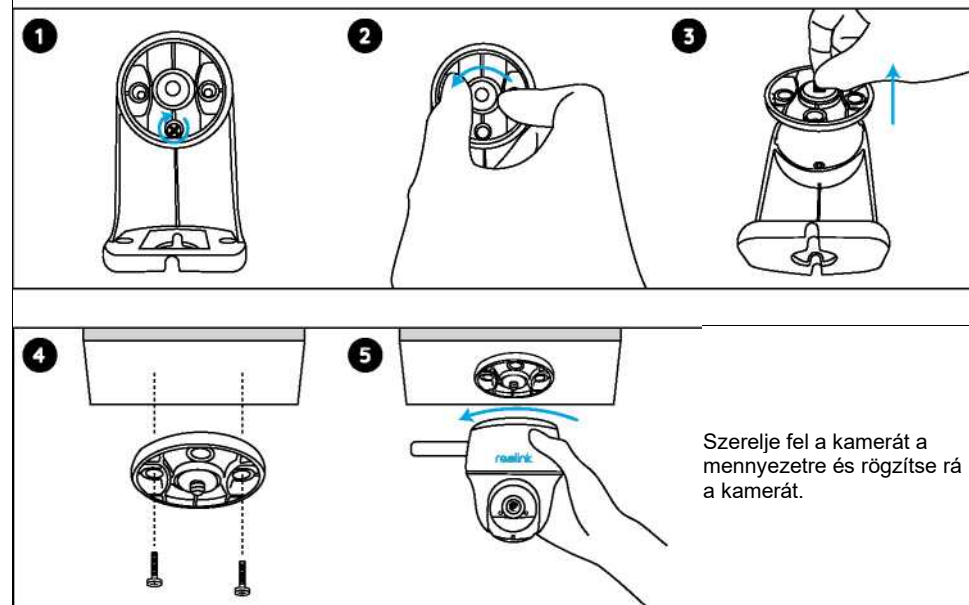
Szerelje fel az antennát a kamerára. Csavarozza a kamerát a biztonsági tartóhoz, és állítsa be a megfelelő irányba.



MEGJEGYZÉS: A jobb WiFi jel érdekében ajánlott az antennát felfelé vagy vízszintesen felszerelni.

Szerelje fel a kamerát a mennyezetre.

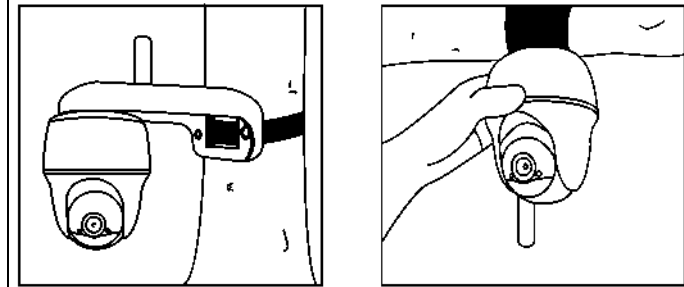
Lazítsa meg a biztonsági tartó csavarját, és válassza le a mennyezeti tartót.



Szerelje fel a kamerát a mennyezetre és rögzítse rá a kamerát.

A kamera rögzítése fához

A kamerát a biztonsági tartóval és a mennyezeti konzollal is egy fához rögzítheti. Fűzze a mellékelt hevedert a lemezhez, és rögzítse a fához. Ezután rögzítse a kamerát a lemezhez, és már készen is van.



Megjegyzések a PIR mozgásérzékelőhöz

PIR szenzor észlelési távolság

A PIR érzékelési tartomány az Ön egyedi igényeihez igazítható. A Reolink alkalmazáson keresztül az Eszközbeállításokban történő beállításhoz a következő táblázatot tekintheti át.

Érzékenység	Érték	Érzékelési távolság (mozgó és élő objektumok esetén)	Érzékelési távolság (mozgó járművek esetén)
Alacsony	0-50	5 méterig	Akár 10 méterig
Közepes	51-80	Akár 8 méterig	12 méterig
Magas	81 -100	Akár 10 méterig	16 méterig

MEGJEGYZÉS: Nagyobb érzékenység esetén az érzékelési tartomány szélesebb lenne, de ez több téves riasztást eredményezne. Javasoljuk, hogy a kamera kültéri telepítésekor az érzékenységi szintet "Alacsony" vagy "Közepes" értékre állítsa be.



Fontos megjegyzések a téves riasztások csökkentéséről

- Ne fordítsa a kamerát nagy erejű fényforrások felé, pl. a napsütés, erős lámpafény stb.
- Ne helyezze a kamerát konnektorok közelébe, beleértve a légkondicionáló szellőzőnyílásait, a párasító kivezetéseit, a projektorok hűtőadó szellőzőnyílásait stb.
- Ne telepítse a kamerát olyan helyre, ahol erős szél fúj.
- Ne fordítsa a kamerát tükör felé.
- A vezeték nélküli interferencia elkerülése érdekében tartsa a kamerát legalább 1 méterre a vezeték nélküli eszközöktől, beleértve a WiFi routereket és telefonokat is.

Megjegyzések az újratölthető akkumulátorok használatára vonatkozóan

A Reolink Argus Eco-t nem 24/7 teljes kapacitású működésre vagy éjjel-nappal tartó élő közvetítésre tervezték. Úgy tervezték, hogy mozgási eseményeket rögzítsen, és az élő közvetítést csak szükség esetén tekintse meg távolról. Ebben a bejegyzésben hasznos tippeket olvashat az akkumulátor élettartamának meghosszabbításához:

<https://support.reolink.com/hc/en-us/articles/360006991893>

1. Töltse az újratölthető akkumulátort egy szabványos és kiváló minőségű DC 5V/9V-os akkumulátortöltővel vagy Reolink napelemmel. Ne töltse az akkumulátort más márkájú napelemekkel.
2. Az akkumulátort 0°C és 45°C közötti hőmérsékleten töltse fel, és mindig -20°C és 60°C közötti hőmérsékleten használja az akkumulátort.
3. Tartsa az USB-töltőportot szárazon, tisztán és szennyeződésektől mentesen. Fedje le az USB töltőportot a gumidugóval, amikor az akkumulátor teljesen feltöltődött.
4. Ne töltse, használja vagy tárolja az akkumulátort hőforrások, például tűz vagy fűtőtestek közelében.
5. Ne szedje szét, ne vágja el, ne lyukassza ki, ne zárja rövidre az akkumulátort, és ne dobja az akkumulátort vízbe, tűzbe, mikrohullámú sütőbe és nyomástartó edénybe.
6. Ne használja az akkumulátort, ha szagot áraszt, hőt termel, elszíneződik vagy deformálódik, vagy bármilyen módon rendellenesnek tűnik. Ha az akkumulátort használja vagy tölti, azonnal vegye ki az a készülékből vagy a töltőből, és hagyja abba a használatát.
7. A használt akkumulátorok ártalmatlanításakor mindig tartsa be a helyi hulladék- és újrahasznosítási törvényeket.

Hibaelhárítás

A kamera nem kapcsol be

Ha a kamera nem kapcsol be, kérjük, próbálkozzon a következő megoldásokkal:

- Győződjön meg róla, hogy megnyomta a bekapcsológombot.
- Töltse az akkumulátort egy 5V/2A egyenáramú hálózati adapterrel. Ha a zöld fény világít, az akkumulátor teljesen fel van töltve.

Ha ezek a megoldások nem működnek, kérjük, forduljon a Reolink ügyfélszolgálatához a <https://support.reolink.com/cimen>.

A PIR érzékelő nem váltja ki a riasztást

Ha a PIR érzékelő nem vált ki semmilyen riasztást a lefedett területen belül, próbálja meg a következőket:

- Győződjön meg arról, hogy a PIR-érzékelő vagy a kamera a megfelelő irányban van-e felszerelve.
- Győződjön meg róla, hogy a PIR-érzékelő engedélyezve van, vagy az ütemezés megfelelően van beállítva és fut.

- Ellenőrizze az érzékenységi beállításokat, és győződjön meg róla, hogy megfelelően van-e beállítva. Koppintson a Reolink alkalmazásra, és lépjen a Beállítások >PIR Beállítások lehetőségre és győződjön meg róla, hogy a megfelelő művelet be van jelölve.
- Ellenőrizze, hogy az akkumulátor működik-e.
- Állítsa vissza a kamerát, és próbálja meg újra.

Ha ezek a megoldások nem működnek, kérjük, forduljon a Reolink ügyfélszolgálatához a <https://support.reolink.com/cimen>.

Push értesítések fogadása nem lehetséges

Ha nem kap push értesítést mozgás észlelésekor, próbálja meg a következőket:

- Győződjön meg róla, hogy a push értesítés engedélyezve van.
- Győződjön meg róla, hogy a PIR-érzékelő engedélyezve van, vagy az ütemezés megfelelően van beállítva és fut.
- Győződjön meg róla, hogy a PIR ütemezés megfelelően van beállítva.
- Ellenőrizze, hogy a kamera csatlakozik-e az internethez. Ha a kamera lencséje alatti LED-kijelző egyszínű piros vagy villogó piros, az azt jelenti, hogy a készülék nem csatlakozik az

internethez.

- Győződjön meg róla, hogy bekapcsolta az Értesítések engedélyezése funkciót a telefonján. Menjen a telefon beállításaihoz, és engedélyezze a push értesítések küldését

Ha ezek a megoldások nem működnek, kérjük, forduljon a Reolink ügyfélszolgálatához a <https://support.reolink.com/cimen>.

Műszaki adatok

Videó

Videófelbontás: 1080p HD 15 képkocka/mp
Látómező: 105° átlósan
Éjjellátó funkció: 10 méterig

PIR érzékelés és riasztások

PIR érzékelési távolság:
Állítható / 10m-ig
PIR érzékelési szög: 90° vízszintes
Hangriasztás:
Testreszabott hangrögzíthető riasztások
Egyéb riasztások:
Azonnali e-mail és push értesítések

Általános

Üzemi hőmérséklet:
-10°C - 55°C
időjárásállóság:
IP64 tanúsítvánnyal rendelkezik
Méretek: 98 x 112 x 58 mm
Súly (akkuval együtt): 485g

Megfelelőségi nyilatkozat

FCC megfelelési nyilatkozat

Ez a készülék megfelel az FCC-szabályok 15. részének. Az üzemeltetés a következő két feltételhez kötött: (1) ez a készülék nem okozhat káros interferenciát, és (2) ennek a készüléknek el kell fogadnia a kapott interferenciát, beleértve a nem kívánt működést okozó interferenciát is. További információért látogasson el a következő weboldalra: <https://reolink.com/fcc-compliance-notice/>.

Egyszerűsített EU-megfelelőségi nyilatkozat

A Reolink kijelenti, hogy ez a készülék megfelel a 2014/53/EU irányelv alapvető követelményeinek és egyéb vonatkozó rendelkezéseinek.

A termék helyes ártalmatlanítása

Ez a jelölés azt jelzi, hogy ezt a terméket az EU egész területén tilos más háztartási hulladékkal együtt ártalmatlanítani.

Az ellenőrizetlen hulladéklerakásból eredő esetleges környezeti vagy emberi egészségkárosodás megelőzése felelősen ártalmatlanítsa, hogy elősegítse az anyagi erőforrások fenntartható újrafelhasználását. Használt készülékének visszaküldéséhez használja a visszavételi és gyűjtési rendszereket, vagy forduljon ahhoz a kiskereskedőhöz, ahol a terméket vásárolta. Ők átvehetik ezt a terméket a környezetkímélő újrahasznosításra.

Korlátozott jótállás

A termékhez 2 év korlátozott garancia jár, amely csak akkor érvényes, ha a Reolink hivatalos üzletében vagy a Reolink hivatalos viszonteladójánál vásárolta. További információ: <https://reolink.com/warranty-and-return/>.

MEGJEGYZÉS: Reméljük, elégedett az Ön által vásárolt termékkel. Ha nem elégedett a termékkel, és vissza kívánja küldeni, javasoljuk, hogy a visszaküldés előtt állítsa vissza a kamerát a gyári alapbeállításokra, és vegye ki a behelyezett SD-kártyát.

Feltételek és adatvédelem

A termék használata a reolink.com weboldalon található Általános Szerződési Feltételek és Adatvédelmi Szabályzat elfogadásától függ.

Végfelhasználói licencszerződés

A Reolink termékbe beágyazott Termékszoftver használatával Ön elfogadja az Ön és a Reolink között létrejött Végfelhasználói licencszerződés ("EULA") feltételeit. További információ: <https://reolink.com/eula/>.

ISED sugárterhelési nyilatkozat

Ez a berendezés megfelel a nem ellenőrzött környezetre meghatározott RSS-102 sugárterhelési határértékeknek. Ezt a berendezést úgy kell telepíteni és működtetni, hogy a sugárzási forrás és az emberi test között legalább 20 cm távolság legyen.

