

Technical Support

If you need any technical help, please visit our official support site and contact our support team before returning the products, <https://support.reolink.com>.

Technische Unterstützung

Wenn Sie Hilfe brauchen, kontaktieren Sie bitte Reolink Support Team zuerst, bevor Sie Ihre Bestellung zurücksenden. Meiste Fragen oder Probleme können von unserem Online Support Center beantwortet und gelöst werden: <https://support.reolink.com>.

Support technique

Si vous avez besoin d'aide, veuillez contacter Reolink avant de retourner votre produit. La plupart des questions peuvent être répondues via notre centre de support en ligne à l'adresse <https://support.reolink.com>.

Supporto Tecnico

Se avete bisogno di aiuto, le chiediamo gentilmente di contattare Reolink prima di restituire il prodotto. La maggior parte delle domande può essere risolta tramite il nostro centro di assistenza online all'indirizzo <https://support.reolink.com>.

Soporte técnico

Si necesita ayuda, comuníquese con Reolink antes de devolver su producto. La mayoría de las preguntas se pueden responder a través de nuestro centro de soporte en línea en <https://support.reolink.com>.

REOLINK INNOVATION LIMITED

FLAT/RM 705 7/F FA YUEN COMMERCIAL BUILDING 75-77 FA YUEN STREET MONG KOK KL HONG KONG

 Product Ident GmbH

Hoferstasse 9B, 71636 Ludwigsburg, Germany

Email: prodsg@libelleconsulting.com

 APEX CE SPECIALISTS LIMITED

Addr.: 89 Princess Street, Manchester, M14HT, UK

Email: info@apex-ce.com

July 2021

QSG1_A

58.03.001.0230



EN/DE/FR/IT/ES

Operational Instruction

Apply to: Reolink Duo PoE / WiFi

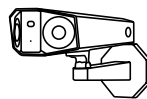


@ReolinkTech <https://reolink.com>

Content

What's in the Box	2
Camera Introduction	3
Connection Diagram	7
Set up the Camera	8
Mount the Camera	9
Troubleshooting	14
Specification	15
Notification of Compliance	15

What's in the Box



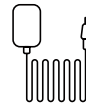
Camera



Antenna *



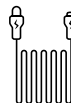
Waterproof Lid



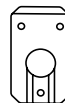
Power Adapter *



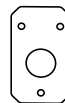
1M
Ethernet Cable



Power *
Extension Cable



Mounting Plate



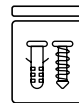
Mounting Hole
Template



Quick Start Guide



Surveillance Sign



Pack of Screws



Screw Driver

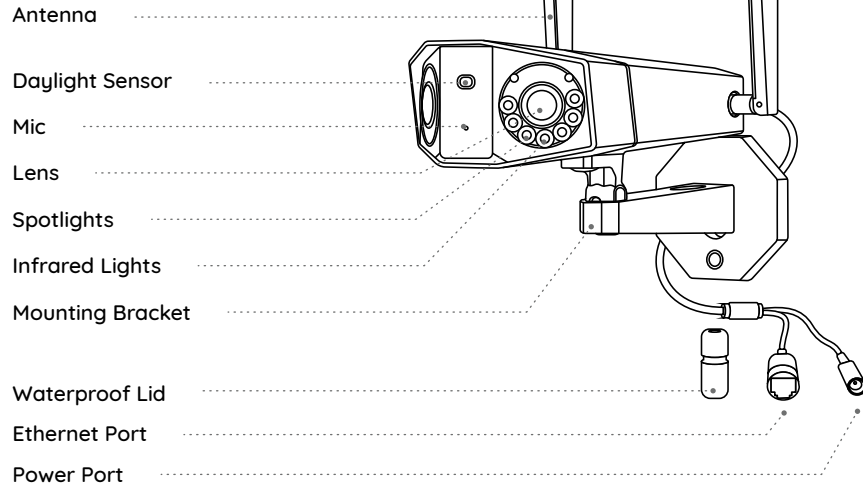
NOTE:

* The power adapter, antennas and 4.5m Power Extension Cable only come with WiFi Camera.

* Quantity of accessories varies with the camera model you purchase.

Camera Introduction

WiFi Camera

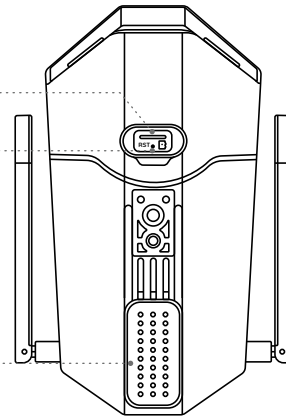


Micro SD Card Slot

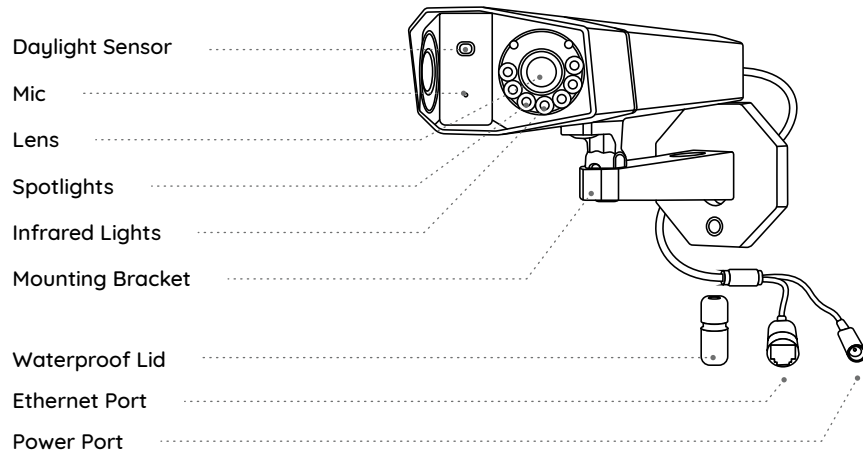
Reset Button

*Press the reset button with a pin to restore factory settings.

Speaker



PoE Camera

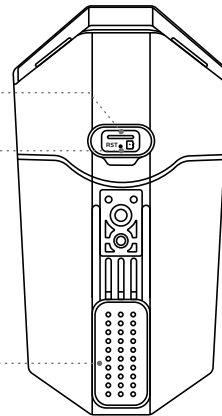


Micro SD Card Slot

Reset Button

*Press the reset button with a pin to restore factory settings.

Speaker

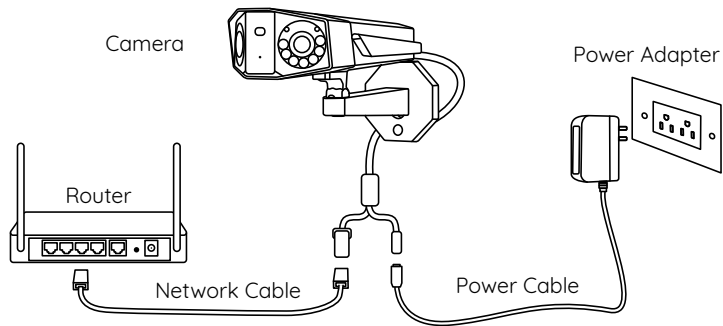


NOTE: Actual camera appearance and components are subject to the model you purchased.

Connection Diagram

Before initial setup, follow the steps below to connect your camera.

1. Connect the camera to a LAN port on your router with an Ethernet cable.
2. Use the power adapter to power on the camera.



NOTE: The connection diagram takes the WiFi camera as an example and also apply to the PoE camera. For PoE Camera, please power the camera with a PoE Switch/Injector/ Reolink PoE NVR or a DC 12V power adapter. (not included in the package)

Set up the Camera

Download and Launch the Reolink App or Client software, and follow the onscreen instructions to finish initial setup.

• On Smartphone

Scan to download the Reolink App.



• On PC

Download path of the Reolink Client: Go to <https://reolink.com> > Support > App & Client.

NOTE:

- When setting up the WiFi camera, you need to follow the onscreen instructions to finish the WiFi configuration first.
- If you are connecting the PoE camera to a Reolink PoE NVR, please set up the camera via the NVR interface.

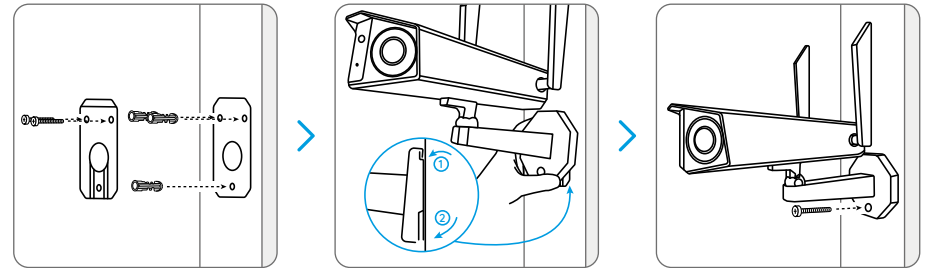
Mount the Camera

Installation Tips

- Do not face the camera towards any light sources.
- Do not point the camera towards a glass window. Or, it may result in poor image quality because of the window glare by infrared LEDs, ambient lights or status lights.
- Do not place the camera in a shaded area and point it towards a well-lit area. Or, it may result in poor image quality. To ensure best image quality, the lighting condition for both the camera and the capture object shall be the same.
- To ensure better image quality, it's recommended to clean the lens with a soft cloth from time to time.
- Make sure the power ports are not directly exposed to water or moisture and not blocked by dirt or other elements.
- With IP waterproof ratings, the camera can work properly under conditions like rain and snow. However, it doesn't mean the camera can work underwater.
- Do not install the camera at places where rain and snow can hit the lens directly.
- The camera may work in extreme cold conditions as low as -25°C. Because when it is powered on, the camera will produce heat. You may power on the camera indoors for a few minutes before installing it outdoors.
- Try to keep the left lens level with the right lens.

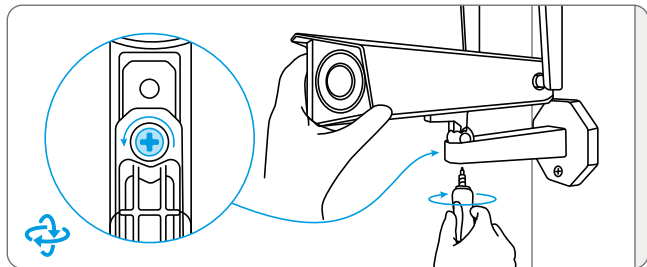
Mount the Camera to the Wall

The following installation methods take the WiFi camera as an example and also apply to the PoE camera.

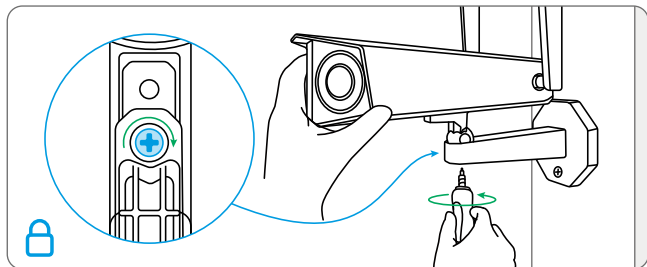


Drill holes in accordance with the mounting template, Secure the mounting plate to the wall with the upper two screws and hang the camera on it. Then lock the camera in position with the lower screw.

NOTE: Use the drywall anchors included in the package if needed.

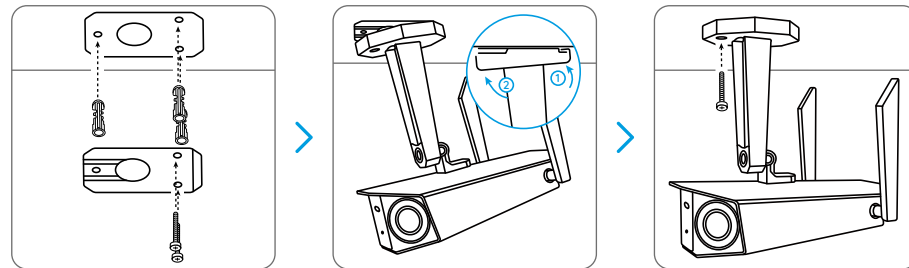


To get the best field of view, loosen the adjustment screw on security mount and turn the camera.

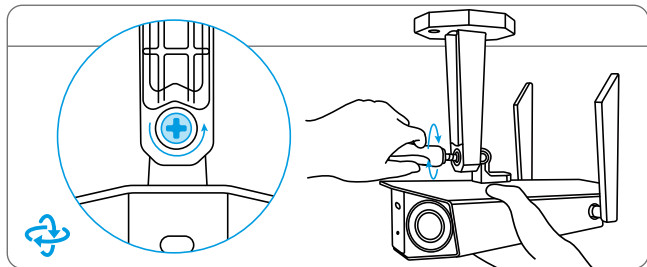


Stiffen the adjustment screw to lock the camera.

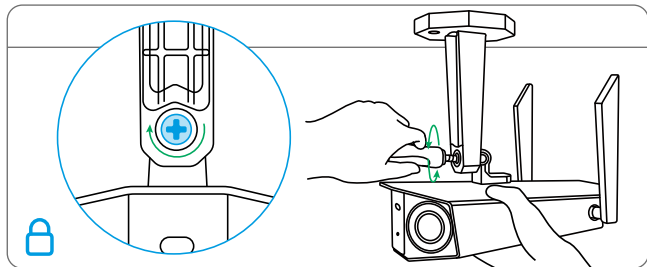
Mount the Camera to Ceiling



Drill holes in accordance with the mounting template, Secure the mounting plate to the wall with the upper two screws and hang the camera on it. Then lock the camera in position with the lower screw.



To get the best field of view, loosen the adjustment screw on security mount and turn the camera.



Stiffen the adjustment screw to lock the camera.

Troubleshooting

Camera is not Powering on

If your camera is not powering on, please try the following solutions:

For PoE Camera

- Make sure your camera is powered on properly. The PoE camera should be powered by a PoE switch/injector, a Reolink NVR or a 12V power adapter.
- If the camera is connected to a PoE device as listed above, connect it to another PoE port and check again.
- Try again with another Ethernet cable.

For WiFi Camera

- Plug the camera into a different outlet and see if it works.

- Power on the camera with another working 12V 2A DC adapter and see if it works.

If these won't work, contact Reolink Support.

Picture is not Clear

If the picture from the camera is not clear, please try the following solutions:

- Check the camera lens for dirt, dust or spiderwebs, please clean the lens with a soft, clean cloth.
- Point the camera to a well-lit area, the lighting condition will affect the picture quality a lot.
- Upgrade the firmware of your camera to the latest version.
- Restore the camera to factory settings and check out again.

Specification

Hardware Features

Infrared Night Vision: Up to 30 meters
Spotlight: 6pcs/3.5W/6500K
Day/Night Mode: Auto switchover
Angle of View: Horizontal: 150°, vertical: 44°

General

Dimension: 195 x 103 x 56mm
Weight: 590g
Operating Temperature:
-10°C~+55°C (14°F~131°F)
Operating Humidity: 10% ~ 90%

For more specifications, visit
<https://reolink.com/>.

Notification of Compliance

FCC Compliance Statement

This device complies with Part 15 of the FCC Rules. Operation is subject to the following two conditions: (1) this device may not cause harmful interference, and (2) this device must accept any interference received, including interference that may cause undesired operation. Changes or modifications not expressly approved by the party responsible for compliance could void the user's authority to operate the equipment.

NOTE: The following notes are only for WiFi camera. This equipment has been tested and found to comply with the limits for a Class B digital device, pursuant

to Part 15 of the FCC Rules. These limits are designed to provide reasonable protection against harmful interference in a residential installation. This equipment generates, uses and can radiate radio frequency energy and, if not installed and used in accordance with the instructions, may cause harmful interference to radio communications. However, there is no guarantee that interference will not occur in a particular installation. If this equipment does cause harmful interference to radio or television, reception, which can be determined by turning the equipment off and on, the user is encouraged to try to correct the interference by one or more of the following measures:

- Reorient or relocate the receiving antenna.
- Increase the separation between the equipment and receiver.
- Connect the equipment into an outlet on

a circuit different from that to which the receiver is connected.

- Consult the dealer or an experienced radio/TV technician for help.

FCC RF warning statement:
The device has been evaluated to meet general RF exposure requirement. The device can be used in portable exposure condition without restriction.

Simplified EU Declaration of Conformity

Reolink declares that the WiFi camera is in compliance with the essential requirements and other relevant provisions of Directive 2014/53/EU, the PoE camera is in compliance with Directive 2014/30/EU.



Correct Disposal of This Product

This marking indicates that this product should not be disposed with other household wastes throughout the EU.

To prevent possible harm to the environment or human health from uncontrolled waste disposal, recycle it responsibly to promote the sustainable reuse of material resources. To return your used device, please use the return and collection systems or contact the retailer where the product was purchased. They can take this product for environmentally safe recycling.

Limited Warranty

This product comes with a 2-year limited warranty that is valid only if purchased from Reolink Official Store or a Reolink authorized reseller. Learn more: <https://reolink.com/warranty-and-return/>.

NOTE: We hope that you enjoy the new purchase. But if you are not satisfied with the product and plan to return, we strongly suggest that you reset the camera to factory default settings before returning.

Terms and Privacy

Use of the product is subject to your agreement to the Terms of Service and Privacy Policy at reolink.com. Keep out of reach of children.

End User License Agreement

By using the Product Software that is embedded on the Reolink product, you agree to the terms of this End User License Agreement (“EULA”) between you and Reolink. Learn more: <https://reolink.com/eula/>.

IC ISED Radiation Exposure Statement (For WiFi Version)

The WiFi camera complies with RSS-102 radiation exposure limits set forth for an uncontrolled environment. This equipment should be installed and operated with minimum distance 20cm between the radiator & your body.

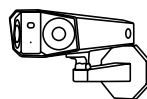
OPERATING FREQUENCY (For WiFi Version) (the maximum transmitted power)

2412MHz --- 2472MHz (19dBm)
5150MHz --- 5350MHz (18dBm)
5470MHz --- 5725MHz (18dBm)

Überblick

Lieferumfang	20
Einführung in die Kamera	21
Anschluss-Diagramm	25
Kamera-Einrichtung	26
Kamera-Installation	27
Fehlerbehebung	32
Spezifikationen	33
Konformitätserklärung	33

Lieferumfang



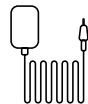
Kamera



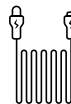
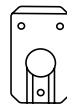
Antenne *



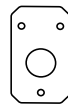
Wasserfester Deckel



Netzteil *

1m
Ethernet-KabelStrom-
Verlängerungskabel *

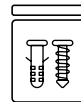
Montageplatte

Lochschablone
zur Montage

Kurzanleitung



Videoüberwachung

Päckchen mit
Schrauben

Schraubendreher

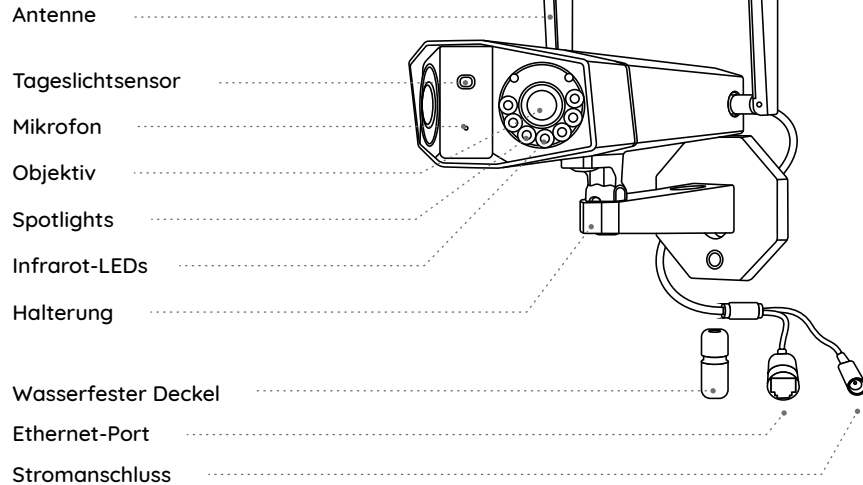
HINWEIS:

* Das Netzteil, die Antennen und das 4,5 m lange Stromverlängerungskabel sind nur im Lieferumfang der WLAN-Kamera enthalten.

* Die Anzahl des Zubehörs variiert je nach dem von Ihnen gekauften Kameramodell.

Einführung in die Kamera

WLAN-Kamera

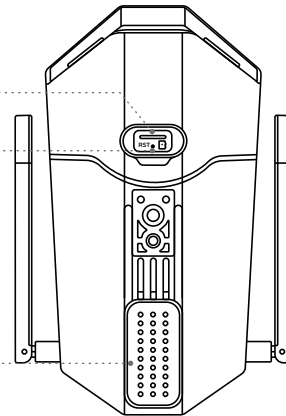


MicroSD-Kartenslot

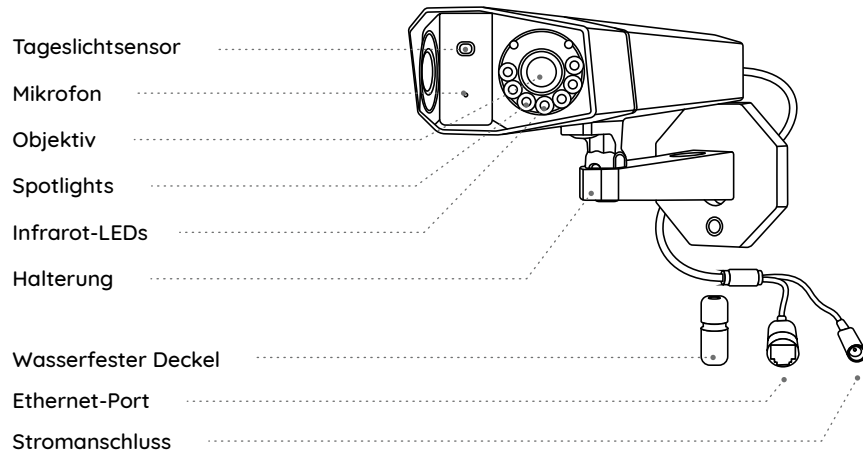
Reset-Taste

*Drücken mit einer Stecknadel, um die Werkseinstellungen wiederherzustellen.

Lautsprecher



PoE-Kamera

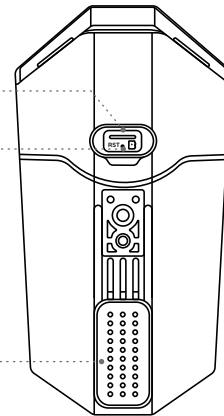


MicroSD-Kartenslot

Reset-Taste

*Drücken mit einer Stecknadel, um die Werkseinstellungen wiederherzustellen.

Lautsprecher

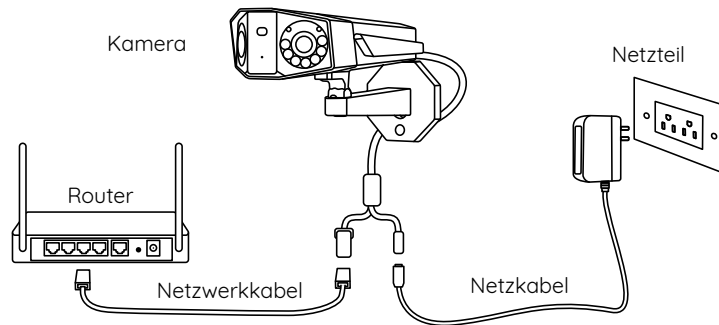


HINWEIS: Das tatsächliche Aussehen und die Komponenten der Kamera hängen von dem von Ihnen gekauften Modell ab.

Anschluss-Diagramm

Befolgen Sie vor der Ersteinrichtung die folgenden Schritte, um Ihre Kamera anzuschließen.

1. Schließen Sie die Kamera mit einem Ethernet-Kabel an einen LAN-Anschluss Ihres Routers an.
2. Verwenden Sie den Netzadapter, um die Kamera mit Strom zu versorgen.



HINWEIS: Das Anschlussdiagramm nimmt die WLAN-Kamera als Beispiel und gilt auch für die PoE-Kamera. Für die PoE-Kamera muss die Kamera mit einem PoE-Switch/-Injektor, Reolink PoE NVR oder einem DC 12V-Netzteil betrieben werden. (Nicht im Paket enthalten)

Kamera-Einrichtung

Laden Sie die Reolink App oder Client-Software herunter, starten Sie sie und befolgen Sie die Anweisungen auf dem Bildschirm, um die Ersteinrichtung abzuschließen.

• Smartphone

Scannen zur Installation der Reolink App.



• PC

Download-Pfad des Reolink Clients: Gehen Sie auf <https://reolink.com/de/> > Hilfe > App & Client

HINWEIS:

- Wenn Sie die WLAN-Kamera einrichten, müssen Sie zuerst die Anweisungen auf dem Bildschirm befolgen, um die WLAN-Konfiguration abzuschließen.
- Wenn Sie die PoE-Kamera an einen Reolink PoE NVR anschließen, richten Sie die Kamera bitte über die NVR-Schnittstelle ein.

Kamera-Installation

Tipps zur Installation

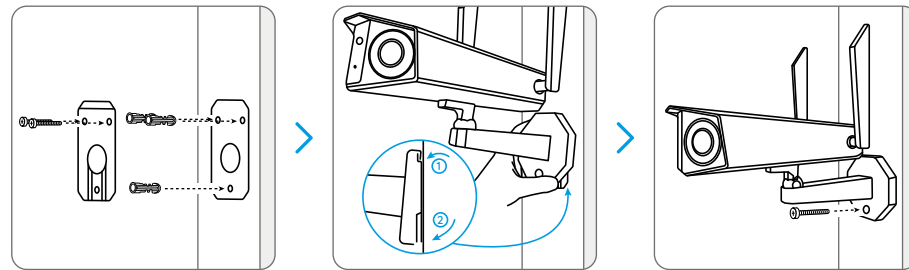
- Richten Sie die Kamera nicht auf Lichtquelle.
- Richten Sie die Kamera nicht auf ein Glasfenster. Es kann sonst zu schlechter Bildqualität führen, da das Fenster durch Scheinwerfer, Umgebungslichter oder Statuslichter geblendet wird.
- Platzieren Sie die Kamera nicht in einem Schattenbereich und richten Sie sie auf einen gut beleuchteten Bereich. Es kann sonst zu schlechter Bildqualität führen. Um eine optimale Bildqualität zu gewährleisten, müssen die Lichtverhältnisse sowohl für die Kamera als auch für das Aufnahmeobjekt gleich sein.
- Um eine bessere Bildqualität zu gewährleisten, wird empfohlen, das Objektiv mit einem weichen Tuch von Zeit

zu Zeit zu reinigen.

- Stellen Sie sicher, dass die Stromanschlüsse nicht direkt mit Wasser oder Feuchtigkeit in Berührung kommen und nicht durch Schmutz oder andere Elemente blockiert sind.
- Dank der IP-Schutzklasse kann die Kamera auch bei Regen und Schnee einwandfrei funktionieren. Das bedeutet jedoch nicht, dass die Kamera unter Wasser funktionieren kann.
- Montieren Sie die Kamera nicht an Orten, an denen Regen und Schnee direkt auf das Objektiv treffen könnte.
- Die Kamera kann unter extrem kalten Bedingungen bis zu -25°C arbeiten, da sie bei der Stromverbindung Wärme erzeugt. Somit können Sie die Kamera einige Minuten lang in Innenräumen mit Strom versorgen, bevor Sie sie im Freien installieren.
- Versuchen Sie, das linke Objektiv auf gleicher Höhe mit dem rechten Objektiv zu halten.

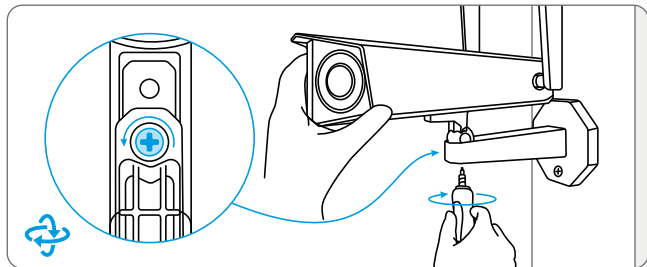
Installation an der Wand

Die folgenden Installationsmethoden beziehen sich auf die WLAN-Kamera als Beispiel und gelten auch für die PoE-Kamera.

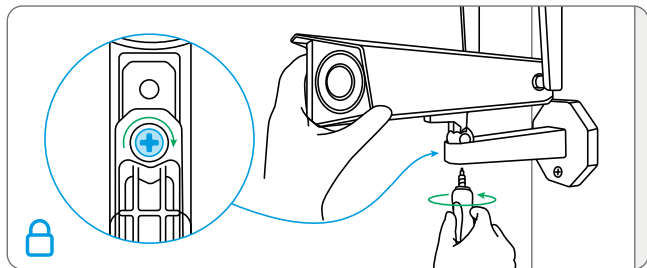


Bohren Sie die Löcher entsprechend der Montageschablone. Befestigen Sie die Montageplatte mit den beiden oberen Schrauben an der Wand und hängen Sie die Kamera daran auf. Verriegeln Sie dann die Kamera mit der unteren Schraube.

HINWEIS: Verwenden Sie bei Bedarf die mitgelieferten Trockenbauanker.

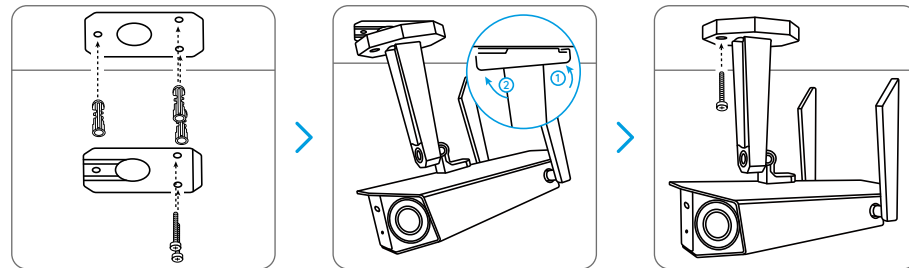


Um das beste Sichtfeld zu erhalten, lösen Sie die Einstellschraube an der Sicherheitshalterung und drehen Sie die Kamera.

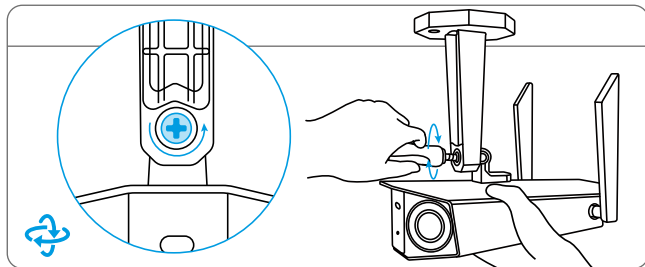


Ziehen Sie die Einstellschraube fest, um die Kamera zu arretieren.

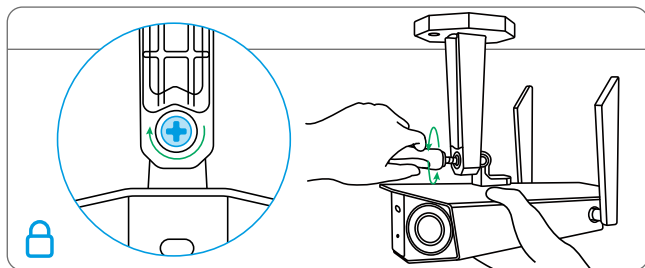
Installation an der Decke



Bohren Sie die Löcher gemäß der Montageschablone. Befestigen Sie die Montageplatte mit den beiden oberen Schrauben an der Wand und hängen Sie die Kamera daran auf. Verriegeln Sie dann die Kamera mit der unteren Schraube.



Um das beste Sichtfeld zu erhalten, lösen Sie die Einstellschraube an der Sicherheitshalterung und drehen Sie die Kamera.



Ziehen Sie die Einstellschraube fest, um die Kamera zu arretieren.

Fehlerbehebung

Die Kamera ist nicht einzuschalten

Wenn die Kamera nicht einzuschalten ist, versuchen Sie bitte die folgenden Lösungen:

Für die PoE-Kamera

- Stellen Sie sicher, dass Ihre Kamera richtig mit Strom versorgt wird. Die PoE-Kamera sollte über einen PoE-Switch/-Injektor, einen Reolink NVR oder einen 12V-Netzadapter mit Strom versorgt werden.
- Wenn die Kamera wie oben erwähnt an ein PoE-Gerät angeschlossen ist, verbinden Sie die Kamera mit einem anderen PoE-Port und überprüfen Sie sie erneut.
- Versuchen Sie es erneut mit einem anderen Ethernet-Kabel.

Für die WLAN-Kamera

- Schließen Sie die Kamera an eine andere Steckdose an und prüfen Sie, ob sie funktioniert.
- Versorgen Sie die Kamera mit einem anderen arbeitsfähigen 12V 2A DC-Adapter mit Strom und prüfen Sie, ob sie funktioniert.

Falls dies nicht funktioniert, wenden Sie sich bitte ans Reolink Support-Team.

Unscharfe Bilder

Wenn das Bild der Kamera nicht scharf ist, versuchen Sie bitte die folgenden Lösungen:

- Prüfen Sie das Kameraobjektiv auf Schmutz, Staub oder Spinnweben. Reinigen Sie das Objektiv mit einem weichen, sauberen Tuch.
- Richten Sie die Kamera auf einen gut

beleuchteten Bereich, da die Lichtverhältnisse die Bildqualität stark beeinflussen.

- Aktualisieren Sie die Firmware Ihrer Kamera auf die neueste Version.
- Setzen Sie die Kamera auf die Werkseinstellungen zurück und überprüfen Sie sie erneut.

Spezifikationen

Hardware & Funktionen

Infrarote Nachtsicht: Bis zu 30 Meter
Spotlight: 6 Stück/3.5W/6500K
Tag-/Nacht-Modus:
Automatische Umschaltung
Blickwinkel: Horizontal: 150°, vertikal: 44°

Allgemein

Dimensionen: 195 x 103 x 56 mm

Gewicht: 590 g
Arbeitstemperatur:
-10°C bis 55°C (14°F bis 131°F)
Arbeitsfeuchtigkeit: 10% - 90%

Konformitätserklärung

FCC-Konformitätserklärung

Dieses Gerät entspricht Abschnitt 15 der FCC-Bestimmungen. Der Betrieb unterliegt den folgenden beiden Bedingungen: (1) Dieses Gerät darf keine schädlichen Interferenzen verursachen und (2) dieses Gerät muss alle empfangenen Interferenzen akzeptieren, einschließlich Interferenzen, die zu einem unerwünschten Betrieb führen können. Änderungen oder Modifikationen, die nicht ausdrücklich von der für die Einhaltung verantwortlichen Partei genehmigt wurden, können zum Erlöschen der Berechtigung des Benutzers zum Betrieb des Geräts führen.

HINWEIS: Die folgenden Hinweise gelten nur für die WLAN-Kamera. Dieses Gerät wurde getestet und entspricht den Grenzwerten für ein digitales Gerät der Klasse B, entsprechend Teil 15 der FCC-Bestimmungen. Diese Grenzwerte sollen einen angemessenen Schutz gegen schädliche Störungen bei einer häuslichen Installation bieten. Dieses Gerät erzeugt, verwendet und kann Hochfrequenzenergie ausstrahlen. Wird es nicht gemäß den Anweisungen installiert und verwendet, kann dies zu schädlichen Störungen im Funkverkehr führen. Es gibt jedoch keine Garantie, dass die Störungen bei einer bestimmten Installation nicht auftreten. Sollte das Gerät Störungen im Rundfunk- und Fernsehempfang verursachen, was durch Aus- und Einschalten des Gerätes festgestellt werden kann, empfehlen wir, die Störung durch eine oder mehrere der folgenden Maßnahmen zu beheben:

- Richten Sie die Empfangsantenne neu aus oder verlegen Sie sie.
- Vergrößern Sie den Abstand zwischen Gerät und Empfänger.
- Schließen Sie das Gerät an eine Steckdose eines anderen Stromkreises an als den, an den der Empfänger angeschlossen ist.
- Wenden Sie sich an den Händler oder einen erfahrenen Radio-/Fernsehtechniker.

FCC RF-Warnhinweis:

Das Gerät wurde schon bewertet und erfüllt die allgemeinen Anforderungen an die HF-Exposition. Das Gerät kann ohne Einschränkung unter tragbaren Belichtungsbedingungen verwendet werden.



Vereinfachte EU-Konformitätserklärung

Reolink erklärt, dass die WLAN-Kamera den grundlegenden Anforderungen und anderen relevanten Bestimmungen der Richtlinie 2014/53/EU entspricht, die PoE-Kamera der Richtlinie 2014/30/EU.



Korrekte Entsorgung dieses Produkts

Diese Kennzeichnung weist darauf hin, dass dieses Produkt in der gesamten EU nicht über den Hausmüll entsorgt werden darf. Um mögliche Umwelt- oder menschliche Gesundheitsschäden durch unkontrollierte Entsorgung von Abfällen zu vermeiden und die nachhaltige Wiederverwendung von Rohstoffen zu fördern, bitte recyceln Sie die Produkte verantwortungsbewusst. Für die Rückgabe Ihres Altgerätes nutzen Sie bitte die Rückgabe und Sammelsysteme

oder kontaktieren Sie den Händler, bei welchem Sie das Produkt gekauft haben. Ihr Händler kann das Produkt dem umweltverträglichen Recycling zuführen.

Eingeschränkte Garantie

Für dieses Produkt gilt eine 2-jährige beschränkte Garantie, die nur gültig ist, wenn es im offiziellen Reolink Store oder bei einem von Reolink autorisierten Händler gekauft wurde. Weitere Informationen: <https://reolink.com/de/warranty-and-return/>

HINWEIS: Wir hoffen, dass Ihnen dieses Produkt gefällt. Wenn Sie jedoch mit dem Produkt nicht zufrieden sind und eine Rückgabe planen, empfehlen wir, die Kamera auf die Werkeinstellungen zurückzusetzen, bevor Sie die Kamera zurücksenden.

AGB & Datenschutz

Die Nutzung des Produkts unterliegt Ihrer Zustimmung zu AGB und Datenschutzrichtlinien auf <https://reolink.com/de/>. Das Produkt darf nicht in die Hände von Kindern gelangen.

Endbenutzer-Lizenzvertrag

Durch die Verwendung der in das Reolink-Produkt integrierten Produktsoftware stimmen Sie den Bestimmungen dieses Endbenutzer-Lizenzvertrags („EULA“) zwischen Ihnen und Reolink zu. Mehr erfahren: <https://reolink.com/eula/>.

IC ISED-Erklärung zur Strahlenbelastung (Für die WLAN-Version)

Die WLAN-Kamera entspricht den RSS-102-Grenzwerten für die Strahlenbelastung

in einer unkontrollierten Umgebung. Dieses Gerät sollte mit einem Mindestabstand von 20 cm zwischen dem Strahler und Ihrem Körper installiert und in Betrieb genommen werden.

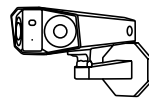
BETRIEBSFREQUENZ (Für die WLAN-Version) (Die maximale Sendeleistung)

2412MHz --- 2472MHz (19dBm)
5150MHz --- 5350MHz (18dBm)
5470MHz --- 5725MHz (18dBm)

Contenu

Contenu de la boîte	38
Introduction de la caméra	39
Diagramme de connexion	43
Configurer la caméra	44
Monter la caméra	45
Dépannage	50
Spécifications	51
Avis de Conformité	51

Contenu de la boîte



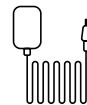
Caméra



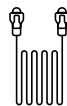
Antenne *



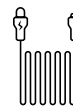
Couvercle étanche



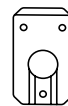
Adapteur d'alimentation *



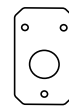
Câble Ethernet



Rallonge électrique



Plaque de montage



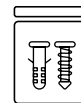
Gabarit de trou de montage



Guide de démarrage rapide



Sticker de surveillance



Paquet de vis



Tournevis

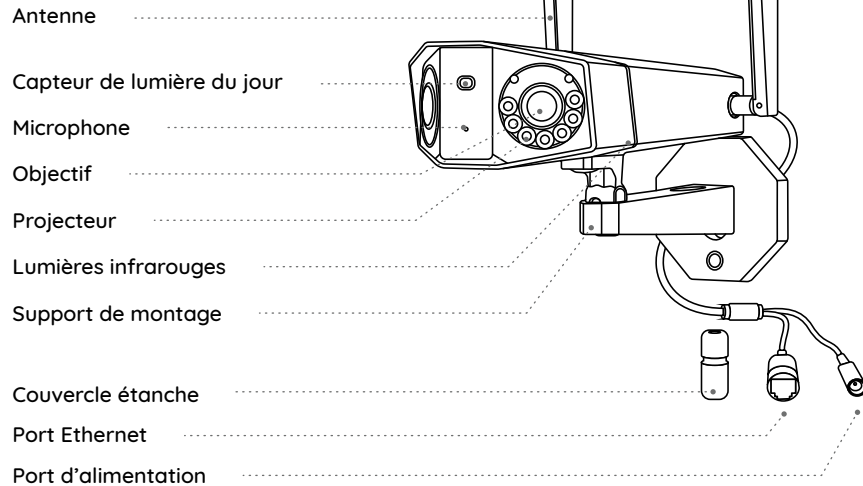
NOTA :

* L'adaptateur d'alimentation, les antennes et la rallonge électrique de 4,5m sont uniquement fournis avec la caméra WiFi.

* La quantité d'accessoires varie selon le modèle de la caméra que vous achetez.

Introduction de la caméra

Caméra WiFi

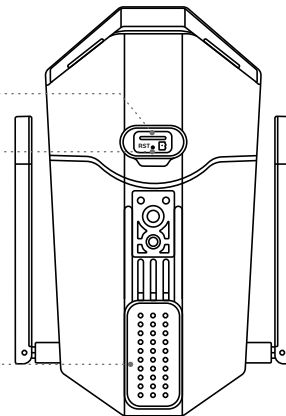


Fente pour carte Micro SD

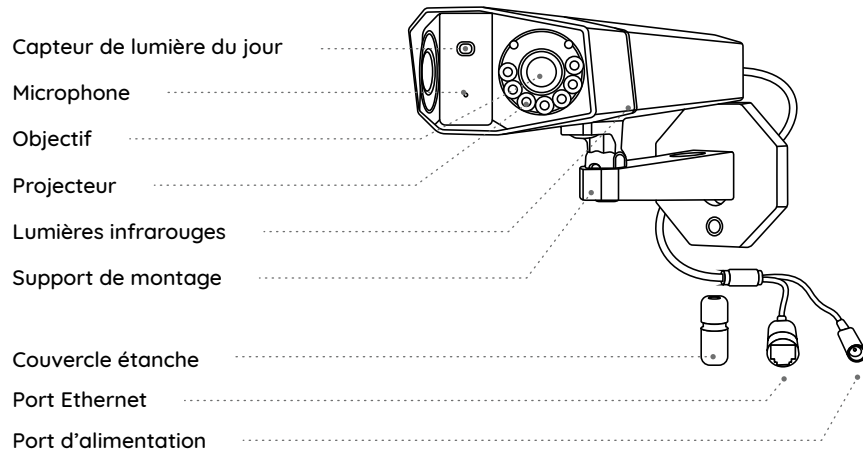
Bouton de réinitialisation

*Appuyez sur le bouton de réinitialisation avec une aiguille pour restaurer les paramètres d'usine.

Haut-parleur



PoE Caméra

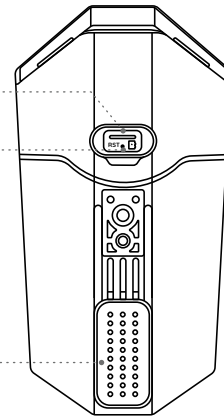


Fente pour carte Micro SD

Bouton de réinitialisation

*Appuyez sur le bouton de réinitialisation avec une aiguille pour restaurer les paramètres d'usine.

Haut-parleur

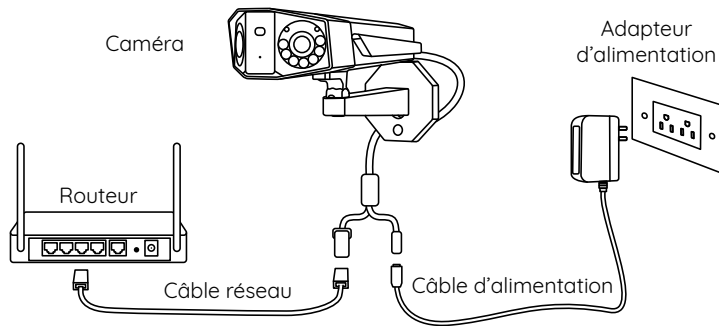


NOTA : L'apparence et les composants réels de la caméra dépendent du modèle que vous avez acheté.

Diagramme de connexion

Avant la configuration initiale, suivez les étapes ci-dessous pour connecter votre caméra.

1. Connectez la caméra à un port LAN de votre routeur avec un câble Ethernet.
2. Utilisez l'adaptateur d'alimentation pour allumer la caméra.



NOTA : Le diagramme de connexion prend la caméra WiFi comme exemple et s'applique également à la caméra PoE. Pour la caméra PoE, veuillez alimenter la caméra avec un commutateur/injecteur PoE, NVR PoE Reolink ou un adaptateur d'alimentation CC 12V. (non inclus dans le paquet)

Configurer la caméra

Télécharger et lancer l'application ou le Client Reolink, et suivre les instructions à l'écran pour terminer la configuration initiale.

• Sur Smartphone

Scanner pour télécharger l'application Reolink.



• Sur PC

Chemin de téléchargement du client Reolink : Accédez à <https://reolink.com> > Support > App & Client

NOTA :

- Lors de la configuration de la caméra WiFi, vous devez d'abord suivre les instructions à l'écran pour terminer la configuration WiFi.
- Si vous connectez la caméra PoE à un Reolink PoE NVR, veuillez configurer la caméra via l'interface NVR.

Monter la caméra

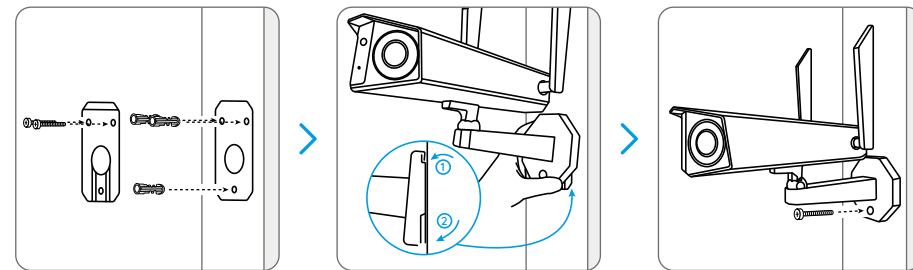
Conseils d'installation

- Ne pas mettre la caméra vers des sources lumineuses.
- Ne pas diriger la caméra vers la vitre. Sinon, cela peut entraîner une mauvaise qualité d'image en raison de la lumière vive de la vitre causée par les projecteurs, les lumières ambiantes ou LED d'état.
- Ne pas placer la caméra dans une zone sombre et la diriger vers une zone bien éclairée. Sinon, cela peut entraîner une mauvaise qualité d'image. Pour garantir la meilleure qualité d'image, les conditions d'éclairage de la caméra et de l'objet doivent être les mêmes.
- Pour assurer une meilleure qualité d'image, il est recommandé de nettoyer l'objectif avec un chiffon doux de temps en temps.

- Assurez-vous que le port d'alimentation ne sont pas directement exposés à l'eau ou à l'humidité et qu'il n'est pas bloqués par la saleté ou d'autres éléments.
- Avec l'étanchéité IP, la caméra peut fonctionner correctement dans des conditions telles que la pluie et la neige. Cependant, cela ne signifie pas que la caméra peut fonctionner sous l'eau.
- Ne pas installer la caméra dans des endroits où la pluie et la neige peuvent frapper directement l'objectif.
- La caméra peut fonctionner dans des conditions de froid extrême jusqu'à -25°C. Parce que lorsqu'elle est allumée, la caméra produira de la chaleur. Vous pouvez allumer la caméra à l'intérieur pendant quelques minutes avant de l'installer à l'extérieur.
- Essayez de maintenir l'objectif gauche au niveau de l'objectif droit.

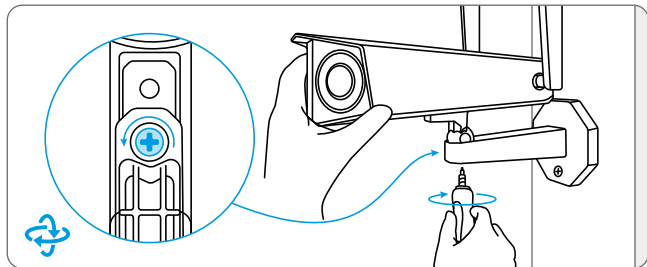
Monter la caméra au mur

Les méthodes d'installation suivantes prennent la caméra WiFi comme exemple et s'appliquent également à la caméra PoE.

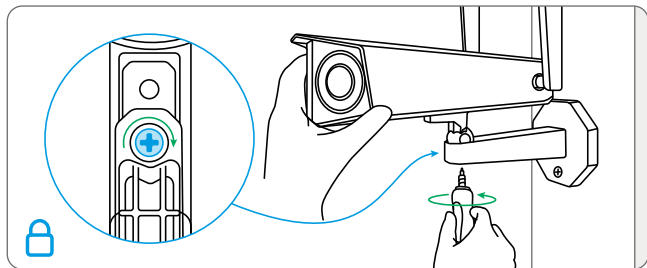


Percez des trous conformément au gabarit de montage, fixez la plaque de montage au mur avec les deux vis supérieures et accrochez la caméra dessus. Verrouillez ensuite la caméra en position avec la vis inférieure.

NOTA : Utilisez les ancrages pour cloisons sèches inclus dans le paquet si nécessaire.

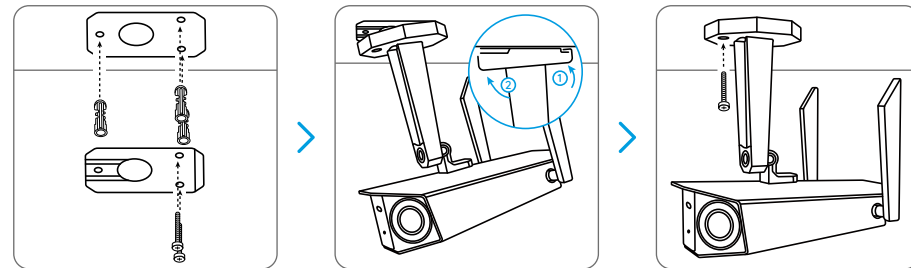


Pour obtenir le meilleur champ de vision, desserrez la vis de réglage sur le support de sécurité et tournez la caméra.

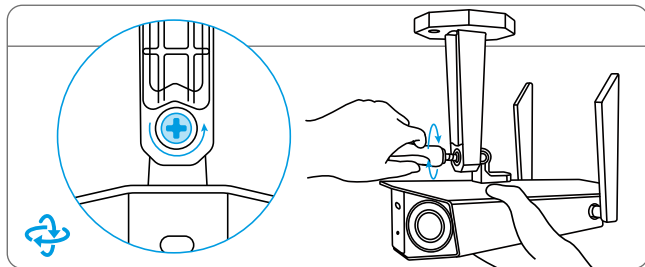


Serrez la vis de réglage pour fixer la caméra.

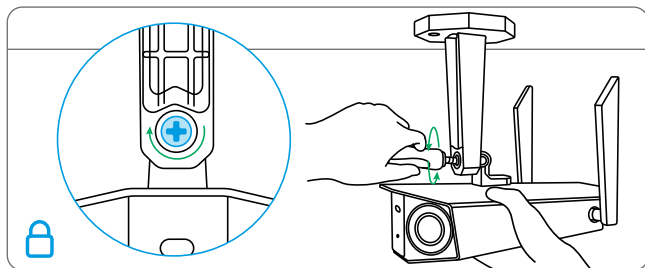
Monter la caméra au plafond



Percez des trous conformément au gabarit de montage, fixez la plaque de montage au mur avec les deux vis supérieures et accrochez la caméra dessus. Verrouillez ensuite la caméra en position avec la vis inférieure.



Pour obtenir le meilleur champ de vision, desserrez la vis de réglage sur le support de sécurité et tournez la caméra.



Serrez la vis de réglage pour fixer la caméra.

Dépannage

La caméra ne s'allume pas

Si votre caméra ne s'allume pas, veuillez essayer les solutions suivantes :

Pour caméra PoE

- Assurez-vous que votre caméra est correctement alimentée. La caméra PoE doit être alimentée par un commutateur/injecteur PoE, le Reolink NVR ou un adaptateur d'alimentation 12V.
- Si la caméra est connectée à un dispositif PoE comme indiqué ci-dessus, connectez la caméra à un autre port PoE et voyez si la caméra s'allume.
- Réessayez avec un autre câble Ethernet.

Pour caméra WiFi

- Branchez la caméra sur une autre prise de courant et voyez si cela fonctionne.
- Allumez la caméra avec un autre adaptateur CC 12V/2A et voyez si cela fonctionne.

Si ces solutions ne fonctionnent pas, veuillez contacter le support Reolink.

L'image n'est pas claire

Si l'image de la caméra n'est pas claire, veuillez essayer les solutions suivantes :

- Vérifiez l'objectif de la caméra pour la saleté, la poussière ou les toiles d'araignée, veuillez nettoyer l'objectif avec un chiffon doux et propre.
- Dirigez la caméra vers une zone bien éclairée, les conditions d'éclairage affecteront beaucoup la qualité de l'image.

- Mettez à jour le firmware de votre caméra vers la dernière version.
- Restaurez la caméra aux paramètres d'usine et vérifiez à nouveau.

Si ces solutions ne fonctionnent pas, veuillez contacter le support Reolink.

Spécifications

Fonctionnalité du matériel

Vision nocturne infrarouge :
Jusqu'à 30 mètres
Projecteur : 6 pcs/3,5W/6500 K
Mode Jour/Nuit :
Basculement automatique
Angle de vue :
Horizontal : 150°, vertical : 44°

Général

Dimension : 195 x 103 x 56 mm
Poids : 590 g
Température de fonctionnement :
-10°C~+55°C (14°F~131°F)
Humidité de fonctionnement : 10 % ~ 90 %

Pour plus de spécifications, visitez
<https://reolink.com/>

Avis de Conformité

Déclaration de conformité FCC

Cet appareil est conforme à la partie 15 des règles de la FCC. Son fonctionnement est soumis aux deux conditions suivantes : (1) cet appareil ne doit pas provoquer d'interférences nuisibles, et (2) cet appareil doit accepter toute interférence reçue, y compris les interférences qui peuvent provoquer un fonctionnement indésirable. Les changements ou

modifications non expressément approuvés par la partie responsable de la conformité pourraient annuler l'autorité de l'utilisateur à utiliser l'équipement.

NOTA : Les notes suivantes ne concernent que la caméra WiFi. Cet équipement a été testé et déclaré conforme aux limites applicables aux appareils numérique de classe B, conformément à la partie 15 des règles de la FCC. Ces limites sont conçues pour fournir une protection raisonnable contre les interférences nuisibles dans une installation résidentielle. Cet équipement génère, utilise et peut émettre de l'énergie radiofréquence et, s'il n'est pas installé et utilisé conformément aux instructions, peut provoquer des interférences nuisibles aux communications radio. Cependant, il n'y a aucune garantie que des interférences ne se produiront pas dans une installation particulière. Si cet équipement provoque des interférences nuisibles à la réception

de la radio ou de la télévision, ce qui peut être déterminé en éteignant et en allumant l'équipement, l'utilisateur est encouragé à essayer de corriger l'interférence par une ou plusieurs des mesures suivantes :

- Réorienter ou relocaliser l'antenne de réception
- Augmenter la séparation entre l'équipement et le récepteur.
- Brancher l'équipement sur une prise de courant d'un circuit différent de celui auquel le récepteur est connecté.
- Consulter le revendeur ou un technicien radio/TV expérimenté pour obtenir de l'aide.

Avertissement FCC RF :
L'appareil a été évalué pour répondre aux exigences générales d'exposition aux RF. L'appareil peut être utilisé dans des conditions d'exposition portable sans restriction.



Déclaration de conformité UE simplifiée

Reolink déclare que la caméra WiFi est conforme aux exigences essentielles et aux autres dispositions pertinentes de la Directive 2014/53/UE, la caméra PoE est conforme à la Directive 2014/30/UE.



Élimination correcte de ce produit

Ce marquage indique que ce produit ne doit pas être éliminé avec d'autres déchets ménagers dans l'UE. Pour éviter que l'élimination incontrôlée des déchets ne nuise à l'environnement ou à la santé humaine, recyclez-les de manière responsable afin de promouvoir la réutilisation durable des ressources matérielles. Pour retourner votre appareil usagé, veuillez utiliser les systèmes de retour et de collecte ou

contacter le détaillant où le produit a été acheté. Ils peuvent prendre ce produit pour un recyclage sans danger pour l'environnement.

Garantie limitée

Ce produit est assorti d'une garantie limitée de 2 ans qui n'est valable que s'il est acheté dans la boutique officielle Reolink ou chez un revendeur agréé Reolink. En savoir plus : <https://reolink.com/warranty-and-return/>.

NOTA : Nous espérons que vous apprécierez ce nouvel achat. Mais si vous n'êtes pas satisfait du produit et si vous voulez le retourner, nous vous conseillons vivement de réinitialiser l'appareil aux réglages d'usine par défaut avant de le retourner.

Conditions et Confidentialité

L'utilisation du produit est soumise à votre acceptation des Conditions d'utilisation et de la Politique de confidentialité sur <https://reolink.com>. Tenez-le hors de la portée des enfants.

Contrat de licence d'utilisateur final

En utilisant le logiciel du produit intégré au produit Reolink, vous acceptez les termes du présent contrat de licence d'utilisateur final (« CLUF ») entre vous et Reolink. En savoir plus : <https://reolink.com/eula/>.



ISED Déclaration d'exposition aux rayonnements (pour la version WiFi)

La caméra WiFi est conforme aux limites d'exposition aux rayonnements RSS-102 définies pour un environnement

non contrôlé. Cet équipement doit être installé et utilisé avec une distance minimale de 20 cm entre le radiateur et votre corps.

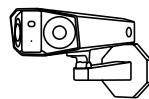
FREQUENCE DE FONCTIONNEMENT (Pour la version WiFi) (puissance maximale transmise)

2412MHz --- 2472MHz (19dBm)
5150MHz --- 5350MHz (18dBm)
5470MHz --- 5725MHz (18dBm)

Content

Cosa c'è nella Scatola	56
Presentazione della Telecamera	57
Diagramma di Collegamento	61
Configurare la Telecamera	62
Installare la Telecamera	63
Risoluzioni dei Problemi	68
Specifiche	69
Notifica di Conformità	69

Cosa c'è nella Scatola



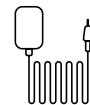
Telecamera



Antenna *



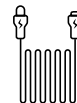
Coperchio
Impermeabile



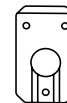
Adattatore di
Alimentazione *



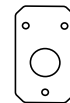
Cavo Ethernet da 1 m



Cavo di Prolunga di
Alimentazione



Piastra di Montaggio



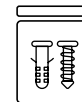
Dima per Fori di
Montaggio



Guida Rapida



Adesivo di Avviso di
Sorveglianza



Confezione di Viti



Cacciavite

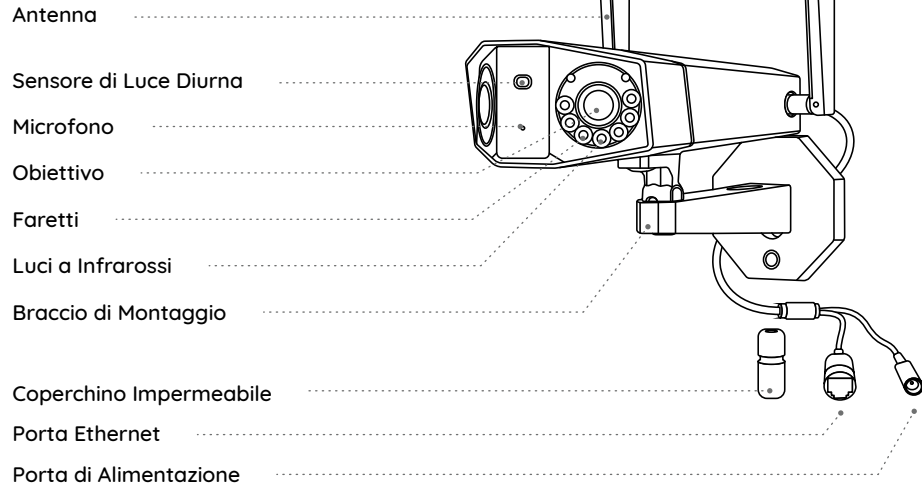
NOTA:

*L'antenna e il cavo di prolunga di alimentazione da 4,5m vengono forniti solo per la telecamera WiFi.

*La quantità degli accessori variano dai modelli della telecamera acquistata.

Presentazione della Telecamera

Telecamera WiFi

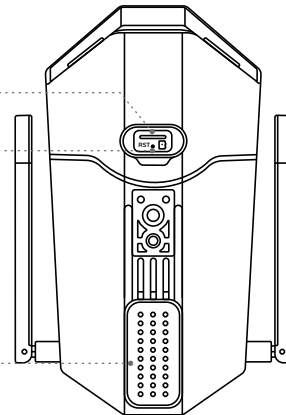


Slot per Scheda SD

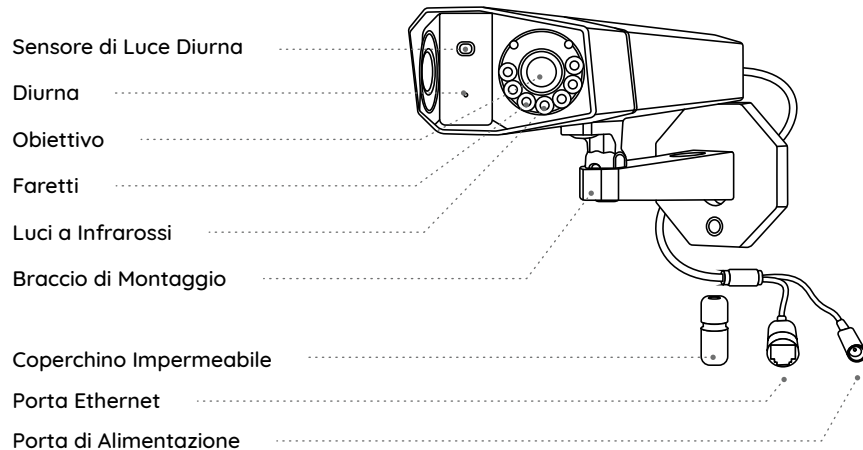
Pulsante di Ripristino

* Premere con uno spillo per ripristinare la telecamera alle impostazioni di fabbrica.

Altoparlante



PoE Telecamera

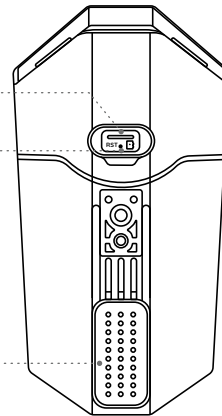


Slot per Scheda SD

Pulsante di Ripristino

* Premere con uno spillo per ripristinare la telecamera alle impostazioni di fabbrica.

Altoparlante

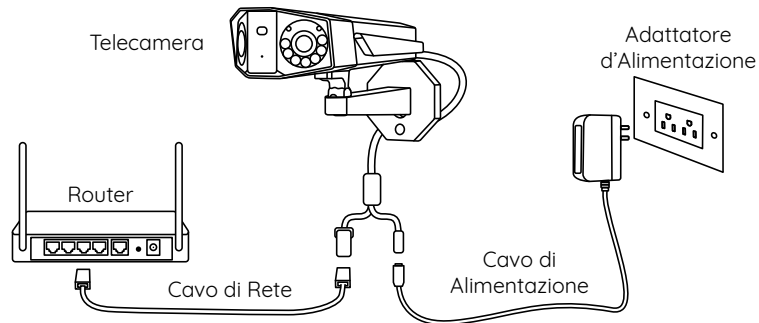


NOTA: La telecamera e gli accessori si variano a seconda del modello di prodotto ordinato.

Diagramma di Collegamento

Collegare la telecamera secondo l'istruzione seguente prima della configurazione iniziale.

1. Collegare la telecamera alla porta LAN del router con un cavo Ethernet.
2. Usare l'adattatore di alimentazione fornito per alimentare la telecamera.



NOTA: il diagramma di collegamento prende la telecamera WiFi come un esempio, il quale applica anche alla telecamera PoE. Per la telecamera PoE, va alimentata con un adattatore d'alimentazione DC 12V o un dispositivo energetico PoE come l'iniettore PoE, switch PoE o NVR Reolink (non inclusi nella confezione).

Configurare la Telecamera

Scaricare ed avviare l'App o Client Reolink, e poi seguire le istruzioni per finire la configurazione iniziale.

• Sullo Smartphone

Scansionare per scaricare l'App Reolink.



• Sul PC

Percorso di come scaricare Client Reolink: Andare su <https://reolink.com/it/> > Assistenza > App & Client.

NOTA:

- Quando si configura la telecamera WiFi, è necessario seguire le istruzioni per finire prima la configurazione WiFi.
- Se collegare la telecamera PoE all'NVR PoE Reolink, configurarla tramite l'interfaccia NVR.

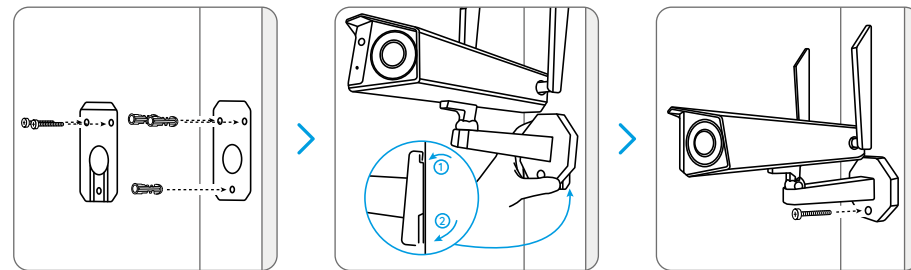
Installare la Telecamera

Suggerimenti per l'Installazione

- Non puntare la telecamera verso qualsiasi fonte di luce.
- Non puntare la telecamera verso una finestra di vetro, altrimenti causare un'immagine scadente a causa dell'abbagliamento dalle luci a infrarossi, luci dell'ambiente e dalle luci di stato.
- Non posizionare la telecamera in un'area ombreggiata e puntarla in un'area ben illuminata, altrimenti ciò comporterebbe una visualizzazione scarsa. La telecamera deve essere posizionata nella stessa condizione di illuminazione dove si cattura gli oggetti per ottenere i migliori risultati.
- Con lo scopo di migliorare la qualità immagine, si consiglia di pulire l'obiettivo di tanto in tanto con tessuto morbido.
- Assicurarsi che le porte di alimentazione non siano direttamente esposti all'acqua o all'umidità e non siano schermati dallo sporco o dagli altri elementi.
- Con il grado dell'impermeabilità, la telecamera può funzionare in condizioni come pioggia e neve. Tuttavia, ciò non significa che essa possa funzionare sott'acqua.
- Non esporre la telecamera dove pioggia e neve colpiscono direttamente l'obiettivo.
- La telecamera è in grado di funzionare in condizioni estreme fino a -25° , visto che la telecamera produce calore quando viene avviata. Si consiglia di accenderla qualche minuto prima di posizionarla all'esterno.
- Mantenere l'obiettivo sinistro a livello dell'obiettivo destro.

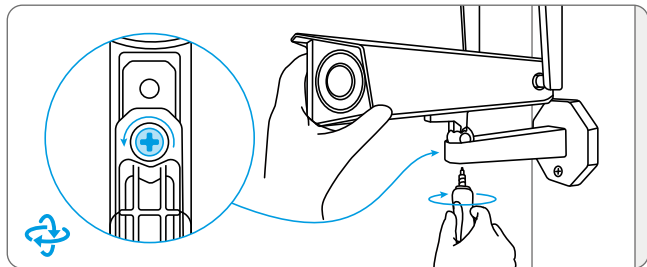
Montare la Telecamera a Parete

L'istruzione dell'installazione prende la telecamera WiFi come un esempio, l'istruzione applica anche alla telecamera PoE.

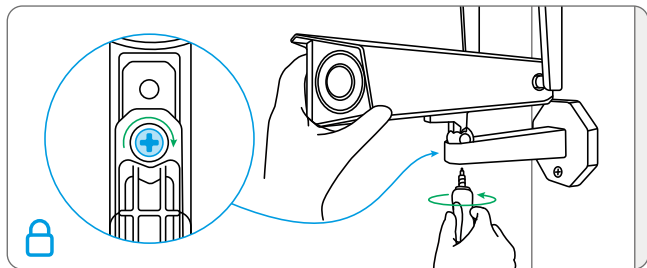


Praticare i fori a seconda della dima per fori di montaggio, serrare la piastra di montaggio a parete con le due viti nella parte superiore e attaccare la telecamera su di essa. E poi fissare la telecamera in posizione con la vite nella parte inferiore.

NOTA: Utilizzare il cartongesso anchor nella confezione quando c'è bisogno.

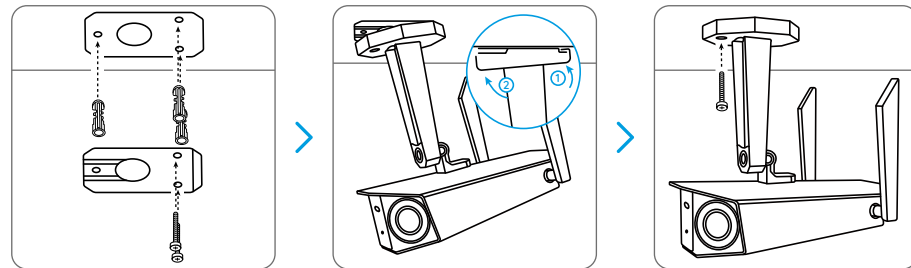


Per ottenere un migliore campo visivo, allentare la vite di regolazione sulla staffa di sicurezza e ruotare la telecamera.

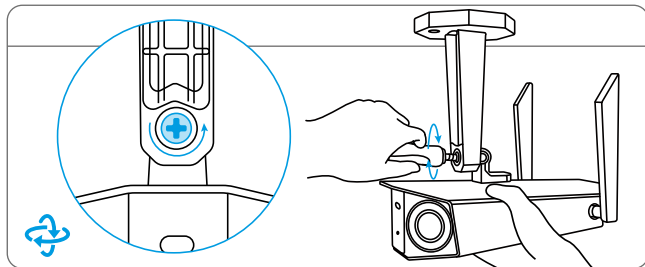


Avvitare la vite di regolazione per fissare la telecamera.

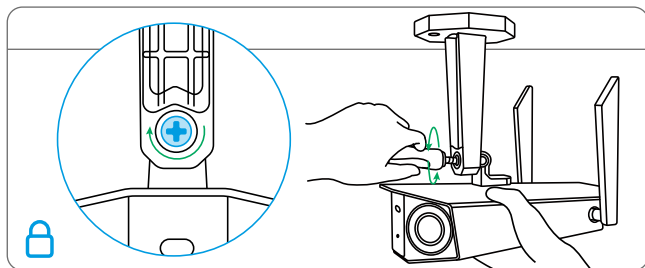
Montare la Telecamera al Soffitto



Praticare i fori a seconda della dima per fori di montaggio, serrare la piastra di montaggio a soffitto con le due viti nella parte superiore e appendere la telecamera su di essa. E poi fissare la telecamera in posizione con la vite nella parte inferiore.



Per ottenere un migliore campo visivo, allentare la vite di regolazione sulla staffa di sicurezza e ruotare la telecamera.



Avvitare la vite di regolazione per fissare la telecamera.

Risoluzioni dei Problemi

La Telecamera Non Si Accende

Se la tua telecamera non è accesa, bisogna applicare le soluzioni seguenti:

Per la Telecamera PoE

- Assicurarsi che la telecamera è alimentata in modo corretto. La telecamera PoE deve essere alimentata all'iniettore o switch PoE, all'NVR Reolink o all'adattatore d'alimentazione da 12V.
- Se la telecamera viene collegata a un dispositivo PoE come indicato sopra, collegarla a un'altra porta PoE e controllare se la telecamera si accenderà.
- Riprovare con un altro cavo di Ethernet.

Per la Telecamera WiFi

- Collegare la telecamera a un'altra presa di corrente.
- Utilizzare un altro adattatore di alimentazione da 12V 2A per alimentare la telecamera.

Se non funziona ancora, bisogna contattare il gruppo di assistenza Reolink.

L'Immagine Non Chiara

Se l'immagine della telecamera non è chiara, prova le soluzioni seguenti:

- Controllare l'obiettivo della telecamera se è sporco dalla polvere o ragnatele, pulire l'obiettivo con un panno morbido e pulito.
- Puntare la telecamera su un'area ben illuminata, le condizioni di illuminazione influenzeranno molto la qualità dell'immagine.
- Aggiornare il firmware della tua telecamera all'ultima versione.

- Ripristinare la telecamera alle impostazioni di fabbrica e controllare di nuovo l'immagine.

Se non funziona ancora, bisogna contattare il gruppo di assistenza Reolink.

Specifiche

Caratteristiche Hardware

Visione Notturna ad Infrarossi:
fino a 30 metri
Faretto: 6 pezzi/3.5W/6500K
Modalità Giorno e Notte:
commutazione Auto
Angolo di Visione:
orizzontale: 150°, verticale: 44°

Generale

Dimensione: 195 x 103 x 56mm

Peso: 590g
Temperatura di Esercizio:
-10°C~+55°C (14°F~131°F)
Umidità di Esercizio: 10% ~ 90%

Per ulteriori dettagli sulle specifiche, andare su <https://reolink.com/>.

Notifica di Conformità

Dichiarazione di Conformità FCC

Il dispositivo è conforme alla Parte 15 delle regole FCC. L'operazione è soggetta alle seguenti due condizioni: (1) questo dispositivo non può causare interferenze nocive, e (2) questo dispositivo deve accettare qualsiasi interferenza ricevuta, incluse interferenze che possono causare operazioni indesiderate. Cambiamenti o modifiche non espressamente approvati dalla parte responsabile della conformità potrebbero annullare l'autorità dell'utente a utilizzare l'apparecchiatura.

NOTA: le note seguenti sono solo applicabili alla telecamera WiFi. Questa apparecchiatura è stata testata ed è risultata conforme ai limiti per un dispositivo digitale di Classe B, ai sensi della Parte 15 delle norme FCC. Questi limiti sono progettati per fornire una protezione ragionevole contro interferenze dannose in un'installazione residenziale. Questa apparecchiatura genera, utilizza e può irradiare energia a radiofrequenza e, se non installata e utilizzata secondo le istruzioni, può causare interferenze dannose alle comunicazioni radio. Tuttavia, non vi è alcuna garanzia che non si verifichino interferenze in una particolare installazione. Se questa apparecchiatura causa interferenze dannose alla ricezione radiofonica o televisiva, cosa che può essere determinata spegnendo e accendendo l'apparecchiatura, l'utente è incoraggiato a cercare di correggere l'interferenza

adottando una o più delle seguenti misure:

- Riorientare o riposizionare l'antenna ricevente.
- Aumentare la distanza tra l'apparecchiatura e il ricevitore.
- Collegare l'apparecchiatura a una presa su un circuito diverso da quello a cui è collegato il ricevitore.
- Consultare il rivenditore o un tecnico radio/TV esperto per assistenza.

Dichiarazione di avvertenza RF FCC:

Il dispositivo è stato valutato per soddisfare i requisiti generali di esposizione alle radiofrequenze. Il dispositivo può essere utilizzato in condizioni di esposizione portatile senza limitazioni.



Dichiarazione Semplificata di Conformità UE

Reolink dichiara che la telecamera WiFi è in conformità con i requisiti essenziali e altre rilevanti disposizioni della Direttiva 2014/53/EU, la telecamera PoE è in conformità con la Direttiva 2014/30/EU.



Corretta Rottamazione di Questo Prodotto

Questo marchio indica che questo prodotto non deve essere rottamato insieme ad altri rifiuti domestici attraverso l'UE. Per prevenire possibili danni all'ambiente o alla salute umana da un incontrollato scarico di rifiuti, ricicla responsabilmente per promuovere il riuso sostenibile delle materie prime. Per restituire il dispositivo usato, per favore usa il sistema di resi e raccolta o contatta il punto vendita dove il prodotto è stato

acquistato. Possono rilevare questo prodotto per un riciclo sicuro per l'ambiente.

Garanzia Limitata

Questo prodotto viene fornito con una garanzia limitata di 2 anni, la quale si applica solo ai prodotti acquisiti sul negozio ufficiale Reolink o i rivenditori autorizzati dalla parte Reolink. Ulteriori informazioni: <https://reolink.com/it/warranty-and-return/>.

NOTA: Speriamo che sia una buona esperienza aver acquistato il nostro prodotto. Nel caso non fossi soddisfatto del prodotto acquistato e avessi intenzione di restituirlo, ti suggeriamo gentilmente di ripristinare la telecamera alle impostazioni di fabbrica predefinite prima della restituzione.

Termini e Privacy

L'utilizzo del prodotto è soggetto all'accettazione dei Termini di servizio e dell'Informativa sulla privacy su reolink.com. Tenere fuori dalla portata dei bambini.

Contratto di Licenza per l'Utente Finale

Utilizzando il software prodotto incorporato al prodotto Reolink, voi accettate i termini di questo accordo di licenza per l'utente finale ("EULA") fra voi e Reolink. Scopri di più: <https://reolink.com/eula/>.



Dichiarazione sulla Esposizione alle Radiazioni ISED (Per la versione WiFi)

La telecamera WiFi è conforme ai limiti di esposizione alle radiazioni RSS-102 impostati per un ambiente non controllato. Questa attrezzatura deve essere installata e operata con una distanza minima di 20 cm fra l'oggetto radiante e il vostro corpo.

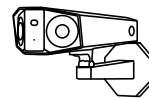
FREQUENZA OPERATIVA (Per la versione WiFi) (la potenza massima trasmessa)

2412MHz --- 2472MHz (19dBm)
5150MHz --- 5350MHz (18dBm)
5470MHz --- 5725MHz (18dBm)

Contenido

Contenido de la Caja	74
Introducción de Cámara	75
Diagrama de Conexión	79
Configure la Cámara	80
Monte la Cámara	81
Solución de Problemas	86
Especificaciones	87
Notificación de Cumplimiento	87

Contenido de la Caja



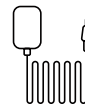
Cámara



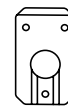
Antena *



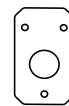
Tapa Impermeable



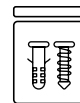
Adaptador de Corriente*

1M
Cable de EthernetCable de Extensión
de Alimentación

Plantilla de Montaje

Plantilla de Montaje
de AgujerosQuía de Inicio
Rápido

Señal de Vigilancia



Paquete de Tornillos



Destornillador

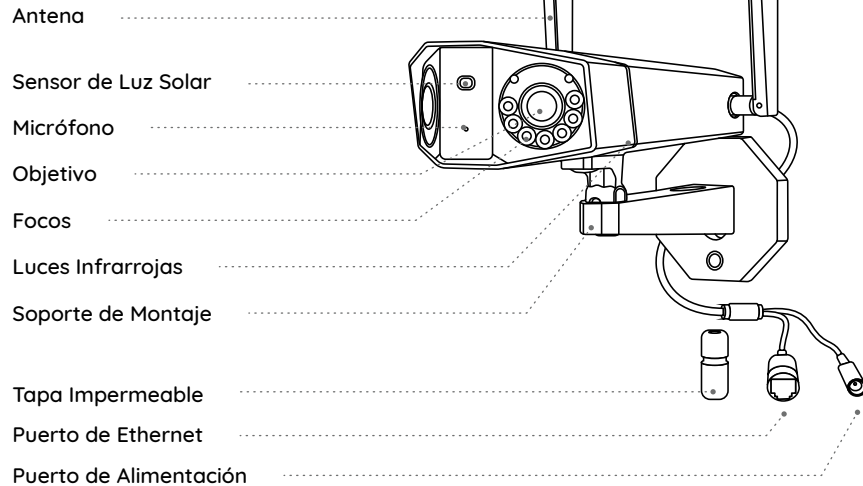
NOTA :

*El adaptador de corriente, las antenas y el cable de extensión de alimentación de 4,5 m solo vienen con la cámara WiFi.

*La cantidad de accesorios varía según el modelo de cámara que compre.

Introducción de Cámara

Cámara WiFi

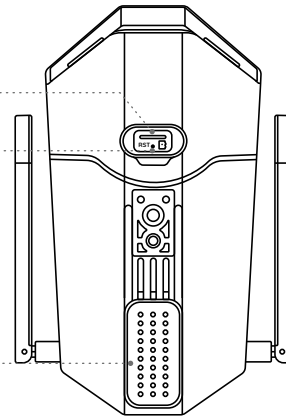


Ranura para Tarjeta Micro SD

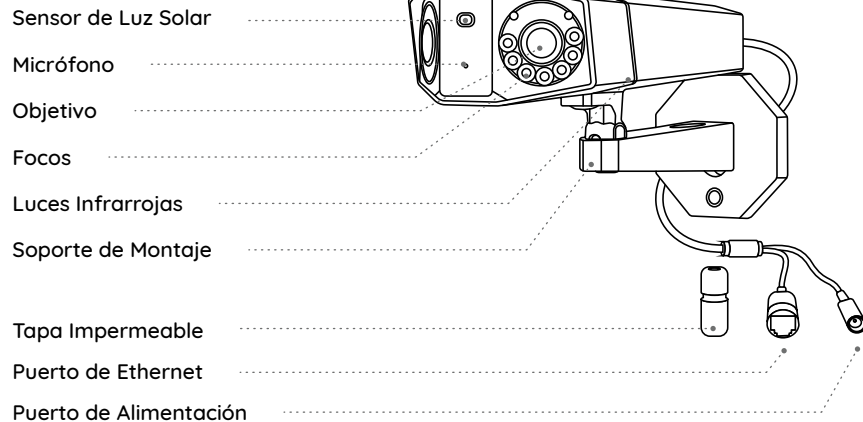
Botón de Reinicio

*Presione el botón de reinicio con un alfiler para restaurarla a la configuración de fábrica.

Altavoz



PoE Cámara

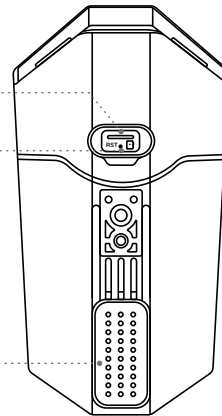


Ranura para Tarjeta Micro SD

Botón de Reinicio

*Presione el botón de reinicio con un alfiler para restaurarla a la configuración de fábrica.

Altavoz

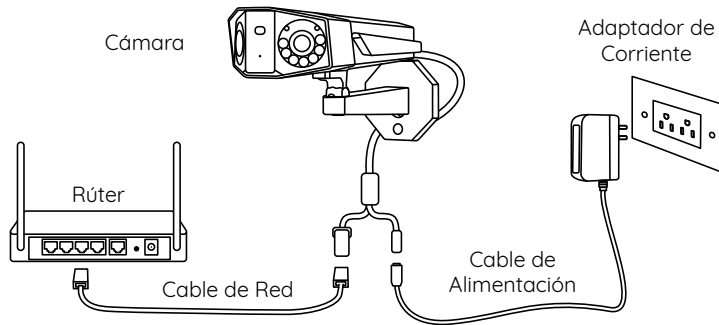


NOTA: La apariencia y los componentes reales de la cámara están sujetos al modelo que compró.

Diagrama de Conexión

Antes de la configuración inicial, siga los pasos a continuación para conectar su cámara.

1. Conecte el cámara a un puerto LAN de su router con un cable Ethernet.
2. Utilice el adaptador de corriente para alimentar la cámara.



NOTA : El diagrama de conexión toma la cámara WiFi como ejemplo y también se aplica a la cámara PoE. Para la cámara PoE, alimente la cámara con un interruptor / inyector / Reolink PoE NVR PoE o un adaptador de corriente DC 12V. (No incluidos en el paquete)

Configure la Cámara

Descargue e inicie la aplicación de Reolink o el software de Client, y siga las instrucciones en pantalla para finalizar la configuración inicial.

• En Teléfono Inteligente

Escanee para descargar la aplicación de Reolink.



• En Computadora

Ruta de descarga de Reolink Client: vaya a <https://reolink.com> > Soporte > App & Client.

NOTA :

- Al configurar la cámara WiFi, primero debe seguir las instrucciones en pantalla para completar la configuración de WiFi.
- Si está conectando la cámara PoE a un NVR PoE Reolink, por favor configure la cámara a través de la interfaz NVR.

Monte la Cámara

Consejos de Instalación

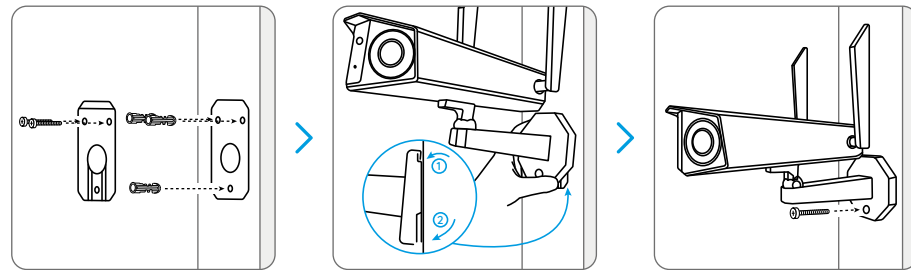
- No enfrente la cámara hacia ninguna fuente de luz.
- No dirija la cámara hacia una ventana de vidrio. En cambio, podrá causar mala calidad de imagen debido al resplandor de la ventana por LED infrarrojos, luces ambientales o luces de estado.
- No coloque la cámara en un área sombreada y diríjala hacia un área bien iluminada.
- En cambio, podrá resultar en un rendimiento de imagen deficiente. Para obtener una mejor calidad de imagen, asegúrese de que las condiciones de iluminación de la cámara y del objeto de captura sean iguales.
- Para garantizar una mejor calidad de imagen, se recomienda limpiar el objetivo

con un paño suave de vez en cuando.

- Asegúrese de que los puertos de alimentación no estén expuestos directamente al agua o la humedad y que no estén bloqueados por suciedad u otros elementos.
- Con grado de protección IP que certifica resistencia al agua, la cámara puede funcionar correctamente en condiciones como lluvia y nieve. Sin embargo, no significa que la cámara pueda funcionar bajo el agua.
- No instale la cámara en lugares donde la lluvia y la nieve puedan golpear el objetivo directamente.
- La cámara puede funcionar en condiciones de frío extremo de hasta -25°C . Porque cuando está encendida, la cámara producirá calor. Puede encender la cámara en interiores durante unos minutos antes de instalarla en exteriores.
- Intente mantener el objetivo izquierdo al mismo nivel que el derecho.

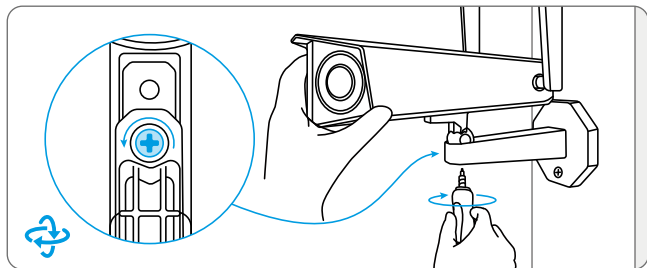
Monte la Cámara a la Pared

Los siguientes métodos de instalación toman la cámara WiFi como ejemplo y también se aplican a la cámara PoE.

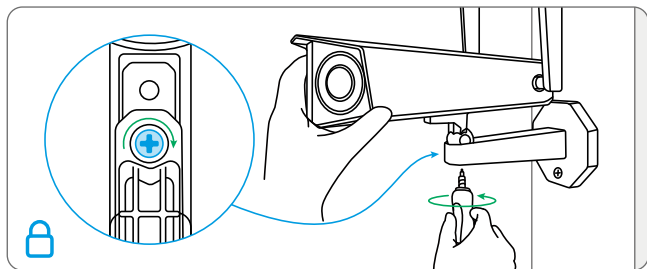


Taladre agujeros de acuerdo con la plantilla de montaje, asegure la placa de montaje a la pared con los dos tornillos superiores y cuelgue la cámara en ella. Luego, bloquee la cámara en su posición con el tornillo inferior.

NOTA: Utilice los pernos de anclaje para pared de mampostería incluidos en el paquete si es necesario.

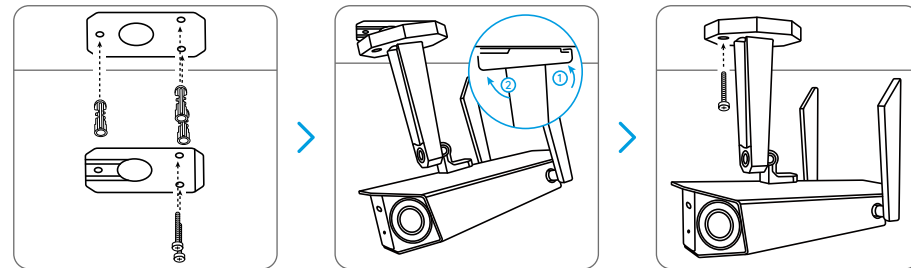


Para obtener el mejor campo de visión, afloje el tornillo de ajuste del soporte de seguridad y gire la cámara.

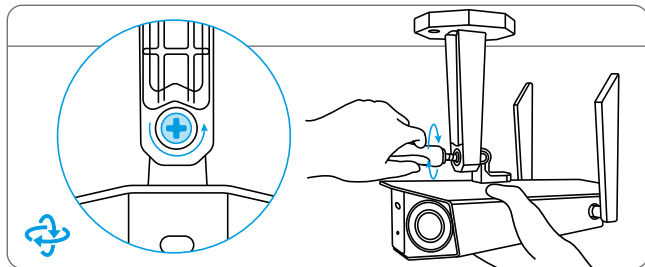


Apriete el tornillo de ajuste para bloquear la cámara.

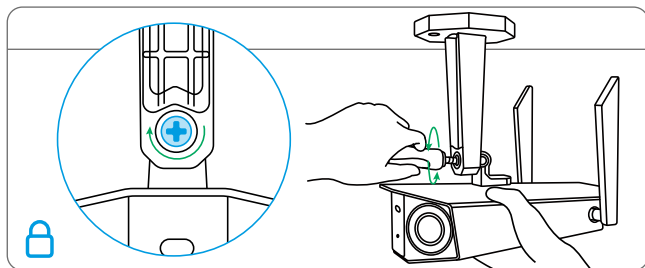
Monte la Cámara en el Techo



Taladre agujeros de acuerdo con la plantilla de montaje, asegure la placa de montaje a la pared con los dos tornillos superiores y cuelgue la cámara en ella. Luego, bloquee la cámara en su posición con el tornillo inferior.



Para obtener el mejor campo de visión, afloje el tornillo de ajuste del soporte de seguridad y gire la cámara.



Apriete el tornillo de ajuste para bloquear la cámara.

Solución de Problemas

La cámara no se enciende

Si su cámara no se enciende, aplique las siguientes soluciones:

Para Cámara PoE

- Asegúrese de que su cámara esté alimentada correctamente. La cámara PoE debe ser alimentada por un conmutador / inyector PoE, un NVR de Reolink o un adaptador de corriente de 12V.
- Si la cámara está conectada a un dispositivo PoE como se indica arriba, conecte la cámara a otro puerto PoE y vea si la cámara se encenderá.
- Reinténtelo con otro cable de Ethernet.

Para Cámara WiFi

- Conecte la cámara a una toma de corriente diferente y vea si funciona.
- Alimente la cámara con otro adaptador de CC de 12 V 2 A que funcione y compruebe si funciona.

Si no funcionan, comuníquese con el soporte de Reolink.

La imagen no es clara

Si la imagen de la cámara no es clara, pruebe las siguientes soluciones:

- Vea el objetivo de la cámara en busca de suciedad, polvo o telarañas; limpie el objetivo con un paño suave y limpio.
- Apunte la cámara a un área bien iluminada, las condiciones de iluminación afectarán mucho la calidad de la imagen.
- Actualice el firmware de su cámara a la

última versión.

- Restaure la cámara a la configuración de fábrica y vuelva a verificarla.

Si no funcionan, comuníquese con el soporte de Reolink.

Especificaciones

Funciones de hardware

Visión nocturna por infrarrojos:
hasta 30 metros

Foco: 6 / 3,5 W / 6500 K

Modo día / noche: cambio automático

Ángulo de visión:

horizontal: 150 °, vertical: 44 °

General

Dimensiones:

195 x 103 x 56 mm Peso: 590 g

Temperatura de funcionamiento:

-10 ° C ~ + 55 ° C (14 ° F ~ 131 ° F)

Humedad de funcionamiento 10% ~ 90%

Para más informaciones, visite

<https://reolink.com/>.

Notificación de Cumplimiento

Declaración de Cumplimiento de la FCC

El dispositivo cumple con la Parte 15 de las Reglas de la FCC. El funcionamiento está sujeto a las siguientes dos condiciones:

(1) el dispositivo no puede causar interferencias perjudiciales (2) este dispositivo debe aceptar cualquier interferencia recibida, incluidas las interferencias que puedan causar una

operación no deseada. Cambios o modificaciones no aprobados expresamente por la parte responsable del cumplimiento podría anular la autoridad del usuario para operar el equipo.

NOTA : Las siguientes notas son solo para la cámara WiFi. Este equipo ha sido probado y cumple con los límites para un dispositivo digital de Clase B, de acuerdo con la Parte 15 de las Reglas de la FCC. Estos límites están diseñados para proporcionar una protección razonable contra interferencias perjudiciales en una instalación residencial. Este equipo genera, usa y puede irradiar energía de radiofrecuencia y, si no se instala y usa de acuerdo con las instrucciones, puede causar interferencia dañina a las comunicaciones de radio. Sin embargo, no puede garantizar que no ocurrirá interferencia en una instalación en particular. Si este equipo causa

interferencia dañina a la recepción de radio o televisión, lo cual se puede determinar encendiendo y apagando el equipo, se recomienda al usuario que intente corregir la interferencia mediante una o más de las siguientes medidas:

- Reoriente o traslade la antena receptora.
- Aumente la distancia entre el equipo y el receptor.
- Conecte el equipo a una toma de corriente en un circuito diferente al que está conectado el receptor.
- Consulte al distribuidor o a un técnico de radio/TV con experiencia para obtener ayuda.

Declaración de advertencia de RF de la FCC: El dispositivo ha sido evaluado para cumplir con el requisito general de exposición a RF. El dispositivo puede utilizarse en condiciones de exposición portátil sin restricciones.



Declaración de Conformidad de la UE Simplificada

Reolink declara que la cámara WiFi cumple con los requisitos esenciales y otras disposiciones relevantes de la Directiva. 2014/53 / EU, la cámara PoE cumple con la Directiva 2014/30 / EU.



Deshecho Correcto de este Producto

Esta marca indica que este producto no debe desecharse con otros desechos domésticos en toda la UE. Para evitar posibles daños al medio ambiente o la salud humana derivados de la eliminación no controlada de residuos, reciclelo de manera responsable para promover la reutilización sostenible de los recursos materiales. Para devolver su dispositivo usado, utilice los sistemas de devolución y recolección o comuníquese

con el vendedor donde compró el producto. Pueden aceptar este producto para un reciclaje de manera segura para el medio ambiente.

Garantía Limitada

Este producto viene con una garantía limitada de 2 años que es válida solo si se compra en las tiendas oficiales de Reolink o en un revendedor autorizado de Reolink. Descubra más: <https://reolink.com/warranty-and-return/>.

NOTA : Esperamos que disfrute de la nueva compra. Pero si no está satisfecho/a con el producto y planea devolverlo, le recomendamos encarecidamente que restaure la cámara a las configuraciones predeterminadas de fábrica y saque la tarjeta SD insertada antes de devolverlo.

Términos y Privacidad

El uso del producto está sujeto a su aceptación de los Términos de Servicio y la Política de Privacidad en reolink.com. Mantenga fuera del alcance de los niños.

Contrato de Licencia de Usuario Final

Al utilizar el Software del producto que está integrado en el producto Reolink, usted acepte los términos de este Contrato de Licencia de Usuario Final ("EULA") entre usted y Reolink. Obtenga más información: <https://reolink.com/eula/>.

IC Declaración de Exposición a la Radiación ISED (Para Cámara WiFi)

Este equipo cumple con los límites de exposición a la radiación RSS-102 establecidos para un entorno no

controlado. Este equipo debe instalarse y operarse con una distancia mínima de 20 cm entre el radiador y su cuerpo.

OFRECUENCIA DE FRECUENCIA (para la versión WiFi) (la potencia máxima transmitida)

2412MHz --- 2472MHz (19dBm)
5150MHz --- 5350MHz (18dBm)
5470MHz --- 5725MHz (18dBm)