

#### Technical Support

If you need any technical help, please visit our official support site and contact our support team before returning the products,  
<https://support.reolink.com>.

#### Technische Unterstützung

Wenn Sie Hilfe brauchen, kontaktieren Sie bitte Reolink Support Team zuerst, bevor Sie Ihre Bestellung zurücksenden. Meiste Fragen oder Probleme können von unserem Online Support Center beantwortet und gelöst werden: <https://support.reolink.com>.

#### Support technique

Si vous avez besoin d'aide, veuillez contacter Reolink avant de retourner votre produit. La plupart des questions peuvent être répondues via notre centre de support en ligne à l'adresse <https://support.reolink.com>.

#### Supporto Tecnico

Se avete bisogno di aiuto, le chiediamo gentilmente di contattare Reolink prima di restituire il prodotto. La maggior parte delle domande può essere risolta tramite il nostro centro di assistenza online all'indirizzo <https://support.reolink.com>.

#### Soporte técnico

Si necesita ayuda, comuníquese con Reolink antes de devolver su producto. La mayoría de las preguntas se pueden responder a través de nuestro centro de soporte en línea en <https://support.reolink.com>.

REOLINK INNOVATION LIMITED

FLAT/RM 705 7/F FA YUEN COMMERCIAL BUILDING 75-77 FA YUEN STREET MONG KOK KL HONG KONG

 Product Ident GmbH  
Hoferstasse 9B, 71636 Ludwigsburg, Germany  
Email: [prodsg@libelleconsulting.com](mailto:prodsg@libelleconsulting.com)

 APEX CE SPECIALISTS LIMITED  
Addr.: 89 Princess Street, Manchester, M14HT, UK  
Email: [info@apex-ce.com](mailto:info@apex-ce.com)

Dec 2021

QSG1\_A  
58.03.005.0027



EN/DE/FR/IT/ES

RLC-1212A

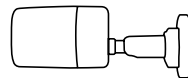
# Operational Instruction

  @ReolinkTech <https://reolink.com>

## Content

What's in the Box .....	2
Camera Introduction .....	3
Connection Diagram .....	4
Set up the Camera .....	5
Mount the Camera .....	6
Troubleshooting .....	9
Specifications .....	10
Notification of Compliance .....	11

## What's in the Box



Camera



Waterproof Lid



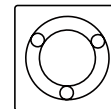
Ethernet Cable



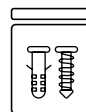
Quick Start Guide



Surveillance Sign



Mounting Hole Template



Pack of Screws

## Camera Introduction

Micro SD Card Slot

Mount

Spotlight

Lens

Infrared Lights

Daylight Sensor

Built-in Mic

Speaker

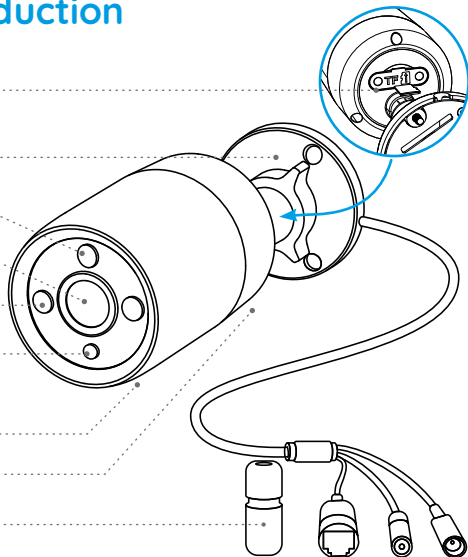
Waterproof Lid

Network Cable

Reset Button

\* Press for about 10 seconds to restore the device to factory settings.

Power Port(Optional)

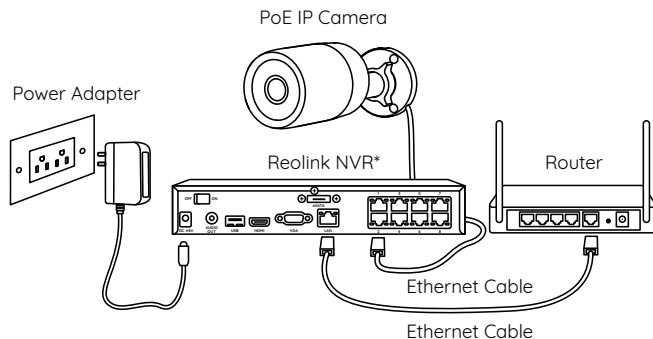


## Connection Diagram

Before using the camera, please connect your camera as instructed below to finish initial setup.

1. Connect the camera to a Reolink NVR (not included) with an Ethernet cable.
2. Connect the NVR to your router, and then power on the NVR.

**NOTE:** The camera should be powered with a 12V DC adapter or a PoE powering device such as PoE injector, PoE switch or Reolink NVR (not included in the package).



\* You may also connect the camera to a PoE switch or PoE injector.

## Set up the Camera

Download and launch the Reolink App or Client software, and follow the onscreen instructions to finish initial setup.

### • On Smartphone

Scan to download the Reolink App.



### • On PC

Download path of the Reolink Client: Go to <https://reolink.com> > Support > App & Client.

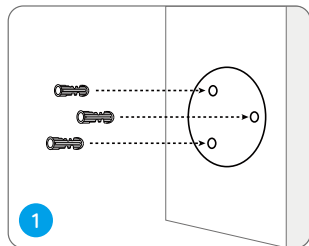
**NOTE:** If you are connecting the camera to a Reolink PoE NVR, please set up the camera via the NVR interface.

## Mount the Camera

### Installation Tips

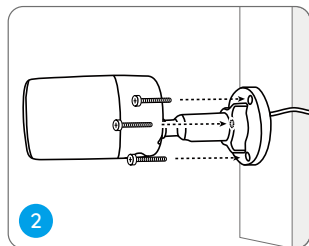
- Do not face the camera towards any light sources.
- Do not point the camera towards a glass window. Or, it may result in poor image quality because of the window glare by infrared LEDs, ambient lights or status lights.
- Do not place the camera in a shaded area and point it towards a well-lit area. Or, it may result in poor image quality. To ensure best image quality, the lighting condition for both the camera and the capture object shall be the same.
- To ensure better image quality, it's recommended to clean the lens with a soft cloth from time to time.
- Make sure the power ports are not directly exposed to water or moisture and not blocked by dirt or other elements.
- With IP waterproof ratings, the camera can work properly under conditions like rain and snow. However, it doesn't mean the camera can work underwater.
- Do not install the camera at places where rain and snow can hit the lens directly.
- The camera may work in extreme cold conditions as low as -25°C. Because when it is powered on, the camera will produce heat. You may power on the camera indoors for a few minutes before installing it outdoors.

## Install the Camera



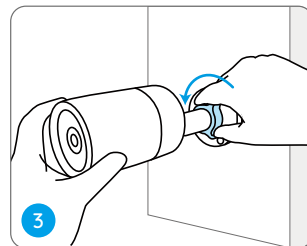
Drill holes in accordance with the mounting hole template.

**NOTE:** Use the drywall anchors included in the package if needed.

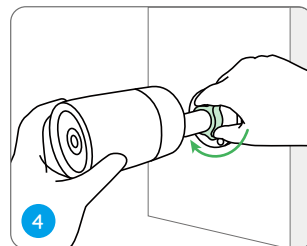


Install the mount base with the mounting screws included in the package.

**NOTE:** Run the cable through the cable notch on the mount base.



To get the best field of view, loosen the adjustment knob on security mount and turn the camera.



Stiffen the adjustment knob to lock the camera.

## Troubleshooting

### Camera is not Powering On

If your camera is not powering on, please try the following solutions:

- Make sure your camera is powered properly. The PoE camera should be powered by a PoE switch/injector, the Reolink NVR or a 12V power adapter.
- If the camera is connected to a PoE device as listed above, connect the camera to another PoE port and see if the camera will power on.
- Try again with another Ethernet cable.

If these won't work, contact Reolink Support <https://support.reolink.com/>.

### Picture is not Clear

If the picture from the camera is not clear, please try the following solutions:

- Check the camera lens for dirt, dust or spiderwebs, please clean the lens with a soft, clean cloth.
- Point the camera to a well-lit area, the lighting condition will affect the picture quality a lot.
- Upgrade the firmware of your camera to the latest version.
- Restore the camera to factory settings and check out again.

If these won't work, contact Reolink Support <https://support.reolink.com/>.

### Spotlight is not On

If the spotlight on your camera is not on, please try the following solutions:

- Ensure the spotlight is enabled under Device Settings page via Reolink App/Client.
- Upgrade the firmware of your camera to the latest version.
- Restore the camera to factory settings and check out the spotlight light settings again.

If these won't work, contact Reolink Support <https://support.reolink.com/>.

## Specifications

### Hardware Features

Power: By PoE (802.3af)/DC 12V

Day/Night Mode: Auto Switchover

### General

Operating Temperature: -10°C to 55°C (14°F to 131°F)

Operating Humidity: 10%-90%

Waterproof Rating: IP66

For more specifications, visit <https://reolink.com/>.

## Notification of Compliance

### FCC Compliance Statement

This device complies with Part 15 of FCC Rules. Operation is subject to the following two conditions: (1) this device may not cause harmful interference, and (2) this device must accept any interference received, including interference that may cause undesired operation. For more information, visit: <https://reolink.com/fcc-compliance-notice/>.

**NOTE:** This equipment has been tested and found to comply with the limits for a Class B digital device, pursuant to Part 15 of the FCC Rules. These limits are designed to provide reasonable protection against harmful interference in a residential installation.

### Simplified EU Declaration of Conformity

Reolink declares that this device is in compliance with the essential requirements and other relevant provisions of Directive 2014/30/EU.



### Correct Disposal of This Product

This marking indicates that this product should not be disposed with other household wastes throughout the EU. To prevent possible harm to the environment or human health from uncontrolled waste disposal, recycle it responsibly to promote the sustainable reuse of material resources. To return your used device, please use the return and collection systems or contact the retailer where the product was purchased. They can take this product for environmentally safe recycling.

### Limited Warranty

This product comes with a 2-year limited warranty that is valid only if purchased from Reolink Official Store or a Reolink authorized reseller. Learn more: <https://reolink.com/warranty-and-return/>.

**NOTE:** We hope that you enjoy the new purchase. But if you are not satisfied with the product and plan to return, we strongly suggest that you reset the camera to factory default settings before returning.

### Terms and Privacy

Use of the product is subject to your agreement to the Terms of Service and Privacy Policy at [reolink.com](https://reolink.com). Keep out of reach of children.

End User License Agreement

By using the Product Software that is embedded on the Reolink product, you agree to the terms of this End User License Agreement (“EULA”) between you and Reolink. Learn more: <https://reolink.com/eula/>.

Überblick

Lieferumfang ..... 15

Allgemeine Einführung ..... 16

Diagramm für Kameraanschluss ..... 17

Kamera-Einrichtung ..... 18

Installation der Kamera ..... 19

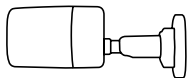
Fehlerbehebung ..... 22

Spezifikationen ..... 23

Konformitätserklärung ..... 24



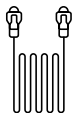
## Lieferumfang



Kamera



Wasserdichter  
Deckel



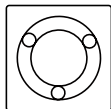
Netzwerkabel



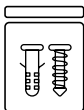
Kurzanleitung



Schild  
Videoüberwachung



Montage-  
Lochschablone



Päckchen  
mit Schrauben

## Allgemeine Einführung

MicroSD-Kartenslot

Montagesockel

Spotlight

Objektiv

Infrarot-Scheinwerfer

Tageslichtsensor

Internes Mikrofon

Lautsprecher

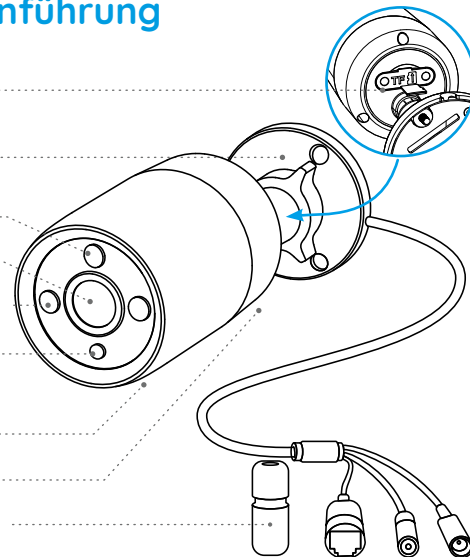
Wasserdichter Deckel

Netzwerkabel

Reset-Taste

\* Zum Zurücksetzen auf die Werkseinstellungen ca.  
10 Sekunden lang drücken.

Strom (Optional)

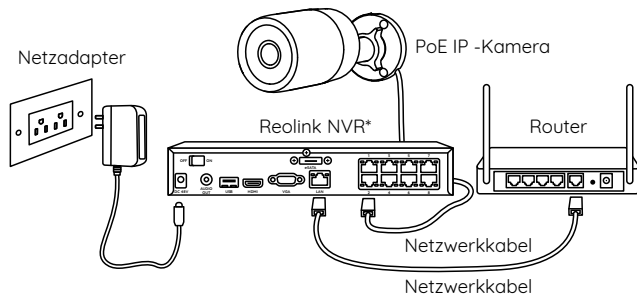


## Diagramm für Kameraanschluss

Bitte machen Sie die Kamera wie unten gezeigt verbunden, um die Ersteinrichtung abzuschließen.

1. Schließen Sie die Kamera mit einem Ethernet-Kabel an einen Reolink NVR an.
2. Schließen Sie den NVR an den Router an und schalten Sie den NVR ein.

**HINWEIS:** Die Kamera sollte über einen DC 12V-Stromadapter oder ein PoEStromversorgungsgerät wie PoE-Injektor, PoE-Schalter oder Reolink NVR (nicht im Lieferumfang enthalten) mit dem Strom versorgt werden.



\* Sie können die Kamera auch an einen PoE-Switch oder einen PoE-Injektor anschließen.

## Kamera-Einrichtung

Installieren und starten Sie die Reolink App oder Client-Software und dann befolgen Sie die Anweisungen auf dem Bildschirm, um die Ersteinrichtung abzuschließen.

### • Smartphone

Scannen zur Installation der Reolink App.



### • PC

Download-Pfad des Reolink Clients: Gehen Sie auf <https://reolink.com/de> > Support > App & Client.

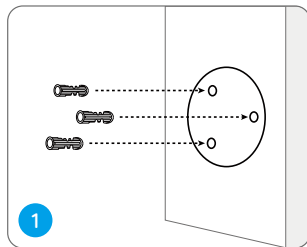
**HINWEIS:** Wenn Sie die Kamera an einen Reolink PoE NVR anschließen möchten, bitte richten Sie die Kamera über die NVR-Schnittstelle ein.

# Installation der Kamera

## Montagetipps

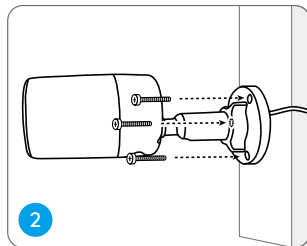
- Richten Sie die Kamera nicht auf Lichtquelle.
- Richten Sie die Kamera nicht auf das Glasfenster. Es kann sonst zu schlechter Bildqualität führen, da das Fenster durch Infrarot-LEDs, Umgebungslichter oder Statuslichter geblendet wird.
- Platzieren Sie die Kamera nicht in einem Schattenbereich und richten auf einen gut beleuchteten Bereich. Es kann sonst zu schlechter Bildqualität führen. Um eine optimale Bildqualität zu gewährleisten, müssen die Lichtverhältnisse sowohl für die Kamera als auch für das Aufnahmeobjekt gleich sein.
- Um eine bessere Bildqualität zu gewährleisten, wird empfohlen, das Objektiv mit einem weichen Tuch von Zeit zu Zeit zu reinigen.
- Achten Sie darauf, dass die Stromanschlüsse nicht direkt dem Wasser oder der Feuchtigkeit ausgesetzt sind und sie nicht von Schmutz oder anderen Elementen blockiert werden.
- Wetterfest bedeutet lediglich, dass die Kamera unter Bedingungen wie Regen und Schnee funktionieren kann. Das bedeutet jedoch nicht, dass sie unter Wasser arbeiten kann.
- Montieren Sie die Kamera nicht an Orten, an denen Regen und Schnee direkt das Objektiv treffen können.
- Die Kamera kann unter extrem kalten Bedingungen bis zu -25°C arbeiten, da sie bei der Stromverbindung Wärme erzeugt. So können Sie die Kamera einige Minuten lang in Innenräumen einschalten, bevor Sie sie im Freien installieren.

## Installation der Kamera



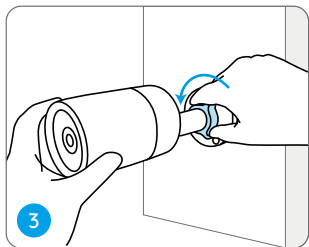
Bohren Sie Löcher gemäß der Lochschablone.

**HINWEIS:** Verwenden Sie bei Bedarf die im Lieferumfang enthaltenen Dübel.

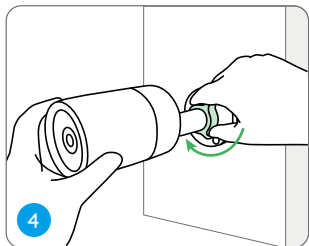


Befestigen Sie den Montagesockel mit den im Lieferumfang enthaltenen Befestigungsschrauben.

**HINWEIS:** Ziehen Sie das Kabel durch die Kabelkerbe auf dem Montagesockel durch.



Um das beste Sichtfeld zu erhalten, lösen Sie den Einstellknopf auf der Sicherheitshalterung und drehen Sie die Kamera.



Schrauben Sie den Einstellknopf fest, um die Kamera zu befestigen.

## Fehlerbehebung

### Die Kamera ist nicht einzuschalten

Wenn die Kamera nicht einzuschalten ist, bitte versuchen Sie die folgenden Lösungen:

- Bitte stellen Sie sicher, dass Ihre Kamera richtig mit dem Strom versorgt wird. Die PoE-Kamera sollte über einen PoE-Schalter/Injektor, Reolink NVR oder einen 12V-Stromadapter mit dem Strom versorgt werden.
- Wenn die Kamera an ein PoE-Gerät wie obengenannt angeschlossen ist, schließen Sie sie dann an einen anderen PoE-Anschluss an und prüfen Sie, ob die Kamera eingeschaltet werden kann.
- Versuchen Sie noch einmal mit einem anderen Ethernet-Kabel.

Wenn dies nicht funktioniert, wenden Sie sich bitte an den Reolink-Support: <https://support.reolink.com/>.

### Bilder sind unscharf

Wenn das Bild der Kamera unscharf ist, versuchen Sie bitte die folgenden Lösungen:

- Prüfen Sie, ob sich Schmutz, Staub oder Spinnweben auf das Kameraobjektiv befindet. Reinigen Sie bitte das Objektiv mit einem weichen, sauberen Tuch.

- Richten Sie die Kamera auf einen gut beleuchteten Bereich, weil die Lichtverhältnisse die Bildqualität stark beeinflussen könnten.
- Aktualisieren Sie die Firmware Ihrer Kamera auf die neueste Version.
- Herstellen Sie die Werkseinstellungen der Kamera wieder und überprüfen Sie noch einmal.

Wenn dies nicht funktioniert, wenden Sie sich bitte an den Reolink-Support: <https://support.reolink.com/>.

## Spotlight kann nicht eingeschaltet werden

Wenn der Scheinwerfer Ihrer Kamera nicht eingeschaltet werden kann, versuchen Sie bitte die folgenden Lösungen:

- Stellen Sie sicher, dass das Spotlight auf der Seite Geräte-Einstellungen über Reolink App/Client aktiviert ist.
- Aktualisieren Sie die Firmware Ihrer Kamera auf die neueste Version.
- Stellen Sie die Kamera auf die Werkseinstellungen zurück und überprüfen Sie die Einstellungen für das Scheinwerferlicht erneut.

Wenn dies nicht funktioniert, wenden Sie sich bitte an den Reolink-Support: <https://support.reolink.com/>.

## Spezifikationen

### Hardware Features

Stromversorgung: Durch PoE (802.3af) / DC 12V  
Tag/Nacht Modus: Auto-Umschaltung

### Allgemein

Betriebstemperatur: -10°C to 55°C (14°F to 131°F)  
Betriebsfeuchtigkeit: 10%-90%  
Witterungsbeständigkeit: IP66

Weitere Spezifikationen finden Sie unter <https://reolink.com/>.

## Konformitätserklärung

### FCC-Konformitätserklärung

Dieses Gerät entspricht Abschnitt 15 der FCC-Bestimmungen. Der Betrieb unterliegt den folgenden beiden Bedingungen: (1) Dieses Gerät darf keine schädlichen Interferenzen verursachen und (2) dieses Gerät muss alle empfangenen Interferenzen akzeptieren, einschließlich Interferenzen, die zu einem unerwünschten Betrieb führen können. Weitere Informationen finden Sie unter: <https://reolink.com/fcc-compliance-notice/>.

**HINWEIS:** Dieses Gerät wurde getestet und entspricht den Grenzwerten für ein digitales Gerät der Klasse B, entsprechend Teil 15 der FCC-Bestimmungen. Diese Grenzwerte sollen einen angemessenen Schutz gegen schädliche Störungen bei einer häuslichen Installation bieten.

## Vereinfachte EU-Konformitätserklärung

Reolink erklärt, dass dieses Gerät den grundlegenden Anforderungen und anderen relevanten Bestimmungen der Richtlinie 2014/30/EU entspricht.



### Korrekte Entsorgung dieses Produkts

Diese Kennzeichnung weist darauf hin, dass dieses Produkt in der gesamten EU nicht über den Hausmüll entsorgt werden darf. Um mögliche Umwelt-oder menschlicheGesundheitsschäden durch unkontrollierte Entsorgung von Abfällen zu vermeiden, bitte recyceln Sie die Produkte verantwortungsbewusst, um die nachhaltige Wiederverwendung von Rohstoffen zu fördern. Für die Rückgabe Ihres Altgerätes nutzen Sie bitte die Rückgabe und Sammelsysteme oder kontaktieren Sie den Händler, bei welchem Sie das Produkt gekauft haben. Ihr Händler kann das Produkt dem umweltverträglichen Recycling zuführen.

### Garantiebestimmung

2-Jahre eingeschränkte Garantie ist für dieses Produkt verfügbar.  
Mehr Infos: <https://reolink.com/warranty-and-return/>.

**HINWEIS:** Wir hoffen, dass Ihnen der Neukauf gefällt. Wenn Sie mit dem Produkt nicht zufrieden sind und es zurückgeben möchten, dann empfehlen wir Ihnen, die Kamera vor der Zurückgabe auf die

werkseitigen Standardeinstellungen zurückzusetzen und die eingelegte SD-Karte herauszunehmen.schädliche Störungen bei einer häuslichen Installation bieten.

### AGB & Datenschutz

Die Nutzung des Produkts unterliegt Ihrer Zustimmung zu AGB und Datenschutzrichtlinien auf: <https://reolink.com/de/>.

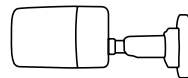
### Endbenutzer-Lizenzvertrag

Durch die Verwendung der in das Reolink-Produkt integrierten Produktsoftware stimmen Sie den Bestimmungen dieses Endbenutzer-Lizenzvertrags („EULA“) zwischen Ihnen und Reolink zu.  
Weitere Informationen: <https://reolink.com/eula/>.

## Contenu

Contenu de la boîte .....	28
Introduction de caméra .....	29
Diagramme de connexion .....	30
Configurer la caméra .....	31
Monter la Caméra .....	32
Dépannage .....	35
Spécifications .....	36
Avis de conformité .....	37

## Contenu de la boîte



Caméra



Couvercle étanche



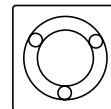
Câble Ethernet



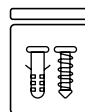
Guide de  
démarrage rapide



Signe de  
surveillance



Gabarit de perçage  
des trous de fixation



Vis  
(dans l'emballage)

## Introduction de caméra

Fente pour carte Micro SD

Base de montage

Projecteur

Objektiv

Lumières infrarouges

Capteur de  
lumière du jour

Micro intégré

Haut-parleur

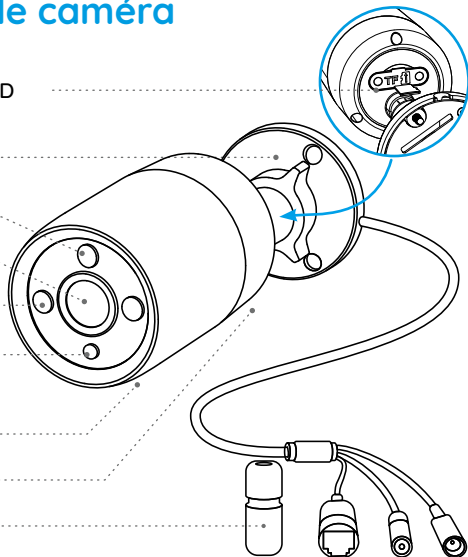
Couvercle étanche

Câble réseau

Trou de réinitialisation

\* Appuyez pendant environ 10 secondes pour rétablir les réglages d'usine.

Port d'alimentation (optionnel)

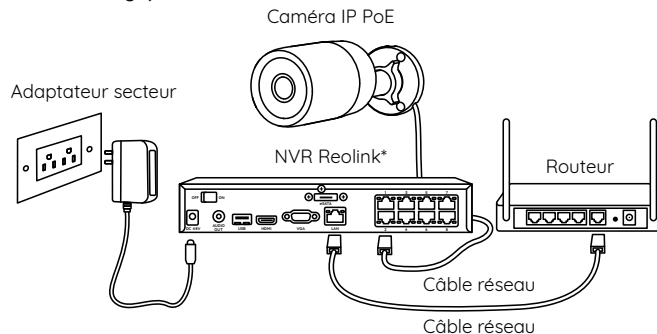


## Diagramme de connexion

Avant d'utiliser la caméra, veuillez connecter votre caméra comme indiqué ci-dessous pour terminer la configuration initiale.

1. Connectez la caméra à un NVR Reolink avec un câble Ethernet.
2. Connectez l'NVR à votre routeur et mettez-le sous tension.

**REMARQUE:** La caméra doit être alimentée avec un adaptateur d'alimentation CC 12V ou un dispositif d'alimentation PoE tel qu'un injecteur PoE, un commutateur PoE ou un NVR Reolink (non inclus dans l'emballage).



\* Vous pouvez aussi connecter la caméra à un commutateur PoE ou à un injecteur PoE.



## Configurer la caméra

Téléchargez et lancez l'application ou le logiciel Client Reolink, puis suivez les instructions à l'écran pour terminer la configuration initiale.

### • Sur Smartphone

Scannez pour télécharger l'application Reolink.



### • Sur PC

Chemin de téléchargement du Client Reolink: allez à <https://reolink.com>  
> Assistance > Appli & Client.

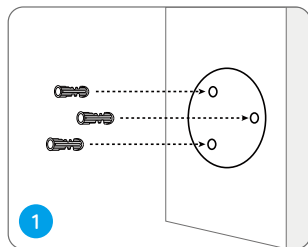
**REMARQUE:** Si vous connectez la caméra à un NVR PoE Reolink, veuillez configurer la caméra via l'interface NVR.

## Monter la Caméra

### Conseils sur l'installation

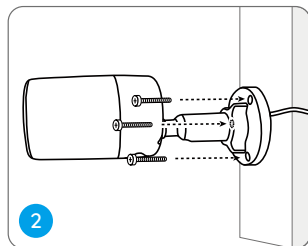
- N'orientez pas la caméra vers une fenêtre en verre. Cela pourrait entraîner une mauvaise qualité d'image en raison de l'éblouissement de la fenêtre causé par les LED infrarouges, les lumières ambiantes ou les voyants d'état.
- Ne placez pas la caméra dans une zone ombragée et orientez-la vers une zone bien éclairée. Ou bien, elle peut en résulter une mauvaise qualité d'image. Pour garantir une qualité d'image optimale, les conditions d'éclairage de la caméra et de l'objet à capturer doivent être identiques.
- Pour garantir une meilleure qualité d'image, il est recommandé de nettoyer l'objectif avec un chiffon doux de temps en temps.
- Assurez-vous que les ports d'alimentation ne sont pas directement exposés à l'eau ou à l'humidité et qu'ils ne sont pas bloqués par des saletés ou d'autres éléments.
- Grâce à son étanchéité IP, la caméra peut fonctionner correctement dans des conditions telles que la pluie et la neige. Mais cela ne signifie pas que la caméra peut fonctionner sous l'eau.
- N'installez pas la caméra à des endroits où la pluie et la neige peuvent frapper directement l'objectif.
- La caméra peut fonctionner dans des conditions extrêmement froid-jusqu'à -25°C parce qu'elle produit de la chaleur lorsqu'elle est allumée. Vous pouvez allumer la caméra à l'intérieur pendant quelques minutes avant de l'installer à l'extérieur.

## Monter la Caméra



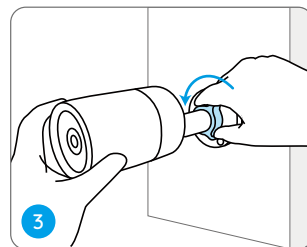
Percez des trous conformément au gabarit de trou de montage.

**REMARQUE:** Utilisez les ancrages pour cloisons sèches inclus dans le paquet si nécessaire.

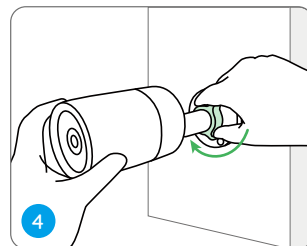


Installez la base de montage avec les vis de montage incluses dans le paquet.

**REMARQUE:** Faites passer le câble dans l'encoche sur la base de montage.



Pour régler l'angle de la caméra, desserrez le bouton de réglage sur le support de sécurité, puis tournez la caméra pour obtenir le meilleur champ de vision.



Serrez le bouton de réglage pour fixer la caméra.

## Dépannage

### La caméra ne s'allume pas

Si votre caméra ne s'allume pas, essayez les solutions suivantes:

- Assurez-vous que votre caméra est correctement alimentée. La caméra PoE doit être alimentée par un commutateur/injecteur PoE, le NVR Reolink ou un adaptateur secteur 12V.
- Si la caméra est connectée à un périphérique PoE comme indiqué ci-dessus, connectez la caméra à un autre port PoE et vérifiez si la caméra s'allumera.
- Réessayez avec un autre câble Ethernet.

Si ces solutions ne fonctionnent pas, contactez l'équipe d'assistance Reolink: <https://support.reolink.com/>.

### L'image n'est pas Claire

Si l'image de la caméra n'est pas claire, essayez les solutions suivantes:

- Vérifiez l'objectif de la caméra pour la saleté, la poussière ou les toiles d'araignée, veuillez nettoyer l'objectif avec un chiffon doux et propre.
- Dirigez la caméra vers une zone bien éclairée, les conditions d'éclairage affecteront beaucoup la qualité de l'image.
- Mettez à jour le micrologiciel de votre caméra vers la dernière version.

- Restaurer la caméra aux paramètres d'usine et vérifiez à nouveau les paramètres.

Si tout cela ne fonctionne pas, contactez le support Reolink <https://support.reolink.com/>.

### Le projecteur n'est pas allumé

Si le projecteur sur votre caméra n'est pas allumé, essayez les solutions suivantes:

- Assurez-vous que le projecteur est activé sous la page Paramètres de l'appareil via App/Client Reolink.
- Mettez à niveau le firmware de votre caméra vers la dernière version.
- Restaurez les paramètres d'usine de la caméra et vérifiez à nouveau les paramètres d'éclairage du projecteur.

Si tout cela ne fonctionne pas, contactez le support Reolink: <https://support.reolink.com/>.

## Spécifications

### Fonctionnalités du matériel

Alimentation : Par PoE(802.3af) /DC 12V  
Mode jour/nuit: Commutation automatique

## Général

Température de fonctionnement: -10°C to 55°C (14°F to 131° F)

Humidité de fonctionnement: 10%-90%

Résistance aux intempéries: IP66

Pour plus de spécifications, visitez <https://reolink.com/>.

## Avis de conformité

### Déclaration de conformité FCC

Cet appareil est conforme à l'article 15 de la réglementation FCC.

L'utilisation est soumise aux deux conditions suivantes : (1) cet appareil ne doit pas causer d'interférences nuisibles, et (2) cet appareil doit accepter toute interférence reçue, y compris les interférences qui peuvent causer un fonctionnement non désiré. Pour plus d'informations, visitez: <https://reolink.com/fcc-compliance-notice/>.

**REMARQUE:** Cet équipement a été testé et jugé conforme aux limites pour un appareil numérique de classe B, conformément à la section 15 du règlement du FCC. Ces limites ont été conçues pour fournir une protection raisonnable contre les interférences nocives dans une installation résidentielle.



### Déclaration de conformité UE simplifiée

Reolink déclare que cet appareil est conforme aux exigences essentielles et autres dispositions pertinentes de la Directive 2014/30/EU.



### Élimination correcte de ce produit

Ce marquage indique que ce produit ne doit pas être éliminé avec d'autres déchets ménagers dans l'UE. Afin d'éviter que l'élimination incontrôlée des déchets ne nuise à l'environnement ou à la santé humaine, recyclez-les de manière responsable afin de promouvoir la réutilisation durable des ressources matérielles. Pour retourner votre appareil usagé, veuillez utiliser les systèmes de retour et de collecte ou contacter le détaillant où le produit a été acheté. Ils peuvent prendre ce produit pour un recyclage sans danger pour l'environnement.

### Garantie limitée

Ce produit est livré avec une garantie limitée de 2 ans. En savoir plus: <https://reolink.com/warranty-and-return/>.

**REMARQUE:** Nous espérons que vous apprécierez ce nouvel achat. Mais si vous n'êtes pas satisfait du produit et si vous voulez le retourner, nous vous conseillons vivement de réinitialiser l'appareil aux réglages d'usine par défaut et de retirer la carte SD insérée avant de le retourner.

## Conditions et Confidentialité

L'utilisation du produit est soumise à votre accord sur les conditions d'utilisation et la politique de confidentialité de [reolink.com](https://reolink.com). Tenez-le hors de la portée des enfants.

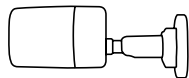
## Contrat de licence d'utilisateur final

En utilisant le logiciel qui est intégré au produit Reolink, vous acceptez les termes de ce Contrat de Licence Utilisateur Final ("CLUF") entre vous et Reolink. Pour en savoir plus: <https://reolink.com/eula/>.

## Contenuti

Cosa c'è nella Scatola .....	41
Presentazione della Telecamera .....	42
Diagramma di Collegamento .....	43
Configurare la Telecamera .....	44
Montare la Telecamera .....	45
Risoluzione dei Problemi .....	48
Specifiche .....	49
Notifica di Conformità .....	50

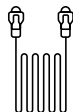
## Cosa c'è nella Scatola



Telecamera



Coperchio  
Impermeabile



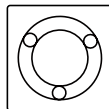
Cavo di Ethernet



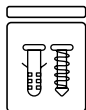
Guida Rapida



Cartello di Avviso  
di Sorveglianza



Dima per Fori  
di Montaggio



Confezione di Viti

## Presentazione della Telecamera

Scheda Micro SD

Base di Montaggio

Faretto

Obiettivo

Luci a Infrarossi

Sensore di Luce Diurna

Microfono Incorporato

Altoparlante

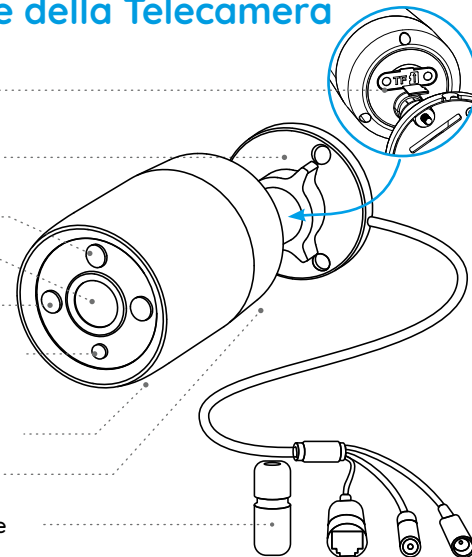
Coperchio Impermeabile

Cavo di Ethernet

Pulsante di Ripristi

\* Premere per circa 10 secondi per ripristinare alle impostazioni di fabbrica.

Porta di Alimentazione(Opzionale)

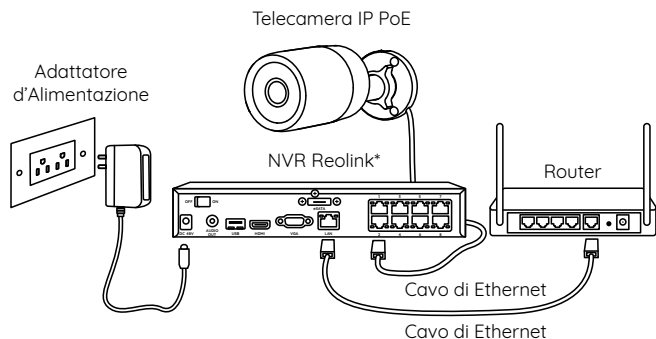


## Diagramma di Collegamento

Collegare la telecamera secondo l'istruzione seguente per finire configurazione iniziale prima di utilizzare la telecamera.

1. Collegare la telecamera a un NVR Reolink con un cavo di Ethernet.
2. Collegare l'NVR al tuo router e accendere l'iniettore.

**AVVISO:** La telecamera va alimentata con un adattatore d'alimentazione DC 12V o un dispositivo energetico PoE come l'iniettore PoE, switch PoE o NVR Reolink (not incluso nella confezione).



\* Si può anche collegare la telecamera a uno switch PoE o all'iniettore PoE.

## Configurare la Telecamera

Scaricare ed avviare l'app Reolink o software Client, e seguire l'istruzione per finire la configurazione iniziale.

### • Sullo Smartphone

Scansionare per scaricare l'app Reolink.



### • Sur PC

Per scaricare Client Reolink: Andare su <https://reolink.com> > Supporto > App & Client.

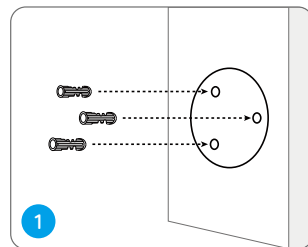
**AVVISO:** Se collegare la telecamera all'NVR PoE Reolink, configurarla tramite l'interfaccia NVR.

# Montare la Telecamera

## Suggerimenti per l'Installazione

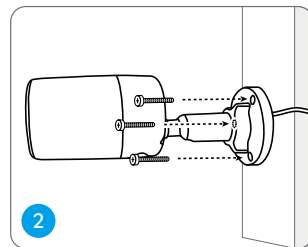
- Non puntare la telecamera verso qualsiasi fonte di luce.
- Non puntare la telecamera verso una finestra di vetro, altrimenti causare un'immagine scadente a causa dell'abbagliamento dalle luci a infrarossi, luci dell'ambiente e dalle luci di stato.
- Non posizionare la telecamera in un'area ombreggiata e puntarla in un'area ben illuminata, altrimenti ciò comporterebbe una visualizzazione scarsa. La telecamera deve essere posizionata nella stessa condizione di illuminazione dove si cattura gli oggetti per ottenere i migliori risultati.
- Con lo scopo di migliorare la qualità immagine, si consiglia di pulire l'obiettivo di tanto in tanto con tessuto morbido.
- Assicurarsi che le porte di alimentazione non siano direttamente esposti all'acqua o all'umidità e non siano schermati dallo sporco o dagli altri elementi.
- Dotata del grado di impermeabilità, la telecamera può funzionare a condizioni meteorologiche come pioggia e neve, ma non possono essere immerse sott'acqua.
- Non esporre la telecamera dove pioggia e neve colpiscono direttamente l'obiettivo.
- La fotocamera è in grado di funzionare in condizioni estreme fino a -25°C, visto che la telecamera produce calore quando viene avviata. Si consiglia di accenderla qualche minuto prima di posizionarla all'esterno.

## Montare la Telecamera



Perforare a seconda della dima per fori di montaggio.

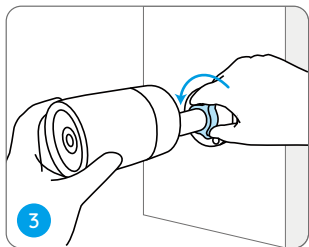
**AVVISO:** Utilizzare cartongesso anchor nella confezione quando c'è bisogno.



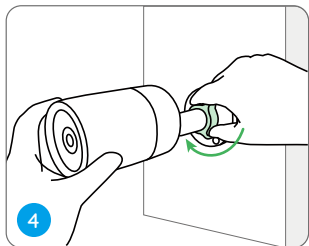
Installare la staffa con le viti nella confezione.

**AVVISO:** Infilare il cavo nella tacca di cavo sulla base di montaggio.





Allentare la manopola della regolazione sulla staffa per puntare la telecamera ad ottenere un migliore campo di visione.



Serrare poi la manopola per allacciare la telecamera.

## Risoluzione dei Problemi

### La Telecamera Non Si Accende

Se la tua telecamera non riesce ad accendersi, provare le soluzioni seguenti:

- Assicurarsi che la telecamera è alimentata in modo corretto. La telecamera PoE deve essere alimentata all'iniettore o switch PoE, all'NVR Reolink o all'adattatore d'alimentazione da 12V.
- Se la telecamera viene collegata a un dispositivo PoE come indicato sopra, collegarla a un'altra porta PoE e controllare se la telecamera si accenderà.
- Riprovare con un altro cavo di Ethernet.

Se tutte le soluzioni non funzionano, contattare il gruppo di supporto Reolink: <https://support.reolink.com/>.

### L'Immagine non è Chiara

Se l'immagine della telecamera non è chiara, segui le soluzioni seguenti:

- Controlla se l'obiettivo della telecamera è sporco dalla polvere o ragnatele e pulisci l'obiettivo con un panno morbido e pulito.
- Punta la telecamera a un posto ben illuminato. L'luminosità è utile per migliorare la qualità dell'immagine.

- Aggiornare il firmware della tua telecamera alla versione più recente.
- Ripristinare la telecamera alle impostazioni di fabbrica e controllare un'altra volta le impostazioni.

Se tutte le soluzioni non funzionano, contattare il gruppo di supporto Reolink: <https://support.reolink.com/>.

## Il Faretto non è Acceso

Se il faretto della tua telecamera non è acceso, segui le soluzioni seguenti:

- Assicurati che il faretto è attivato nella pagina "Impostazioni Dispositivo" dell'App o Client Reolink.
- Aggiorna il firmware della tua telecamera alla versione più recente.
- Ripristina la telecamera alle impostazioni della fabbrica e controlla di nuovo le impostazioni del faretto.

Se tutte le soluzioni non funzionano ancora, contatta Assistenza Reolink <https://support.reolink.com/>.

## Specifiche

### Caratteristiche Hardware

Alimentazione: tramite tecnologia PoE (802.3af) /DC 12V

Modalità Giorno/Notte: Switchover

### Generale

Temperatura di Esercizio: -10°C to 55°C (14°F to 131°F)

Umidità di Esercizio: 10%-90%

Grado di Protezione: IP66

Per ulteriori dettagli sulle specifiche, andare su <https://reolink.com/>.

## Notifica di Conformità

### Dichiarazione di conformità FCC

Il dispositivo è conforme alla Parte 15 delle regole FCC. L'operazione è soggetta alle seguenti due condizioni: (1) questo dispositivo non può causare interferenze nocive, e (2) questo dispositivo deve accettare qualsiasi interferenza ricevuta, incluse interferenze che possono causare operazioni indesiderate. Per maggiori informazioni, visitare:

<https://reolink.com/fcc-compliance-notice/>.

**AVVISO:** questa apparecchiatura è stata testata ed è risultata conforme ai limiti per un dispositivo digitale di Classe B, ai sensi della Parte 15 delle norme FCC. Questi limiti sono progettati per fornire una protezione ragionevole contro interferenze dannose in un'installazione residenziale.

## Dichiarazione Semplificata di Conformità UE

Reolink dichiara che questo dispositivo è in conformità con i requisiti essenziali e altre rilevanti disposizioni della Direttiva 2014/30/EU.



### Corretta Rottamazione di Questo Prodotto

Questo marchio indica che questo prodotto non deve essere rottamato insieme ad altri rifiuti domestici attraverso l'UE. Per prevenire possibili danni all'ambiente o alla salute umana da un incontrollato scarico di rifiuti, ricicla responsabilmente per promuovere il riuso sostenibile delle materie prime. Per restituire il dispositivo usato, per favore usa il sistema di resi e raccolta o contatta il punto vendita dove il prodotto è stato acquistato. Possono rilevare questo prodotto per un riciclo sicuro per l'ambiente.

### Garanzia Limitata

Questo prodotto viene fornito con una garanzia limitata di 2 anni, la quale si applica solo ai prodotti acquisiti sul negozio ufficiale Reolink o i rivenditori autorizzati dalla parte Reolink. Ulteriori informazioni: <https://reolink.com/warranty-and-return/>.

**AVVISO:** Speriamo che sia una buona esperienza aver acquistato il nostro prodotto. Nel caso non fossi soddisfatto del prodotto acquistato e avessi intenzione di restituirlo, ti suggeriamo gentilmente di ripristinare la

telecamera alle impostazioni di fabbrica predefinite ed estrarre la scheda SD inserita prima della restituzione.

### Termini e Privacy

L'utilizzo del prodotto è soggetto all'accettazione dei Termini di servizio e dell'Informativa sulla privacy su [reolink.com](https://reolink.com). Tenere fuori dalla portata dei bambini.

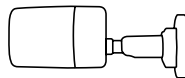
### Contratto di Licenza per l'Utente Finale

Utilizzando il software prodotto incorporato al prodotto Reolink, voi accettate i termini di questo accordo di licenza per l'utente finale ("EULA") fra voi e Reolink. Scopri di più: <https://reolink.com/eula/>.

## Contenido

¿Qué Hay en la Caja?	54
Introducción de Cámara	55
Diagrama de Conexión	56
Configure la Cámara	57
Monte la Cámara	58
Solución de Problemas	61
Especificaciones	62
Notificación de Cumplimiento	63

## ¿Qué Hay en la Caja?



Cámara



Tapa Impermeable



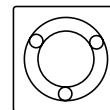
Cable de Ethernet



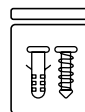
Guía de Inicio  
Rápido



Señal de  
Vigilancia



Plantilla de  
Orificio de Montaje



Tornillos(en paquete)

## Introducción de Cámara

Ranura para Tarjeta MicroSD

Base de Montaje

Foco

Objetivo

Luces Infrarrojas

Sensor de Luz Solar

Micrófono Incorporado

Altavoz

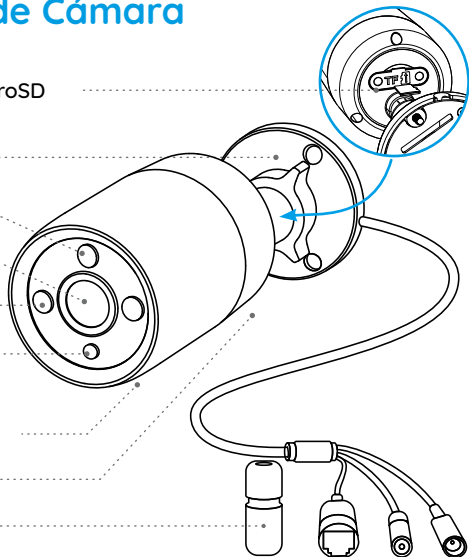
Tapa Impermeable

Cable de Red

Orificio de Reinicio

\* Presione durante unos 10 segundos para restaurar el dispositivo a la configuración de fábrica.

Puerto de Alimentación (Opcional)

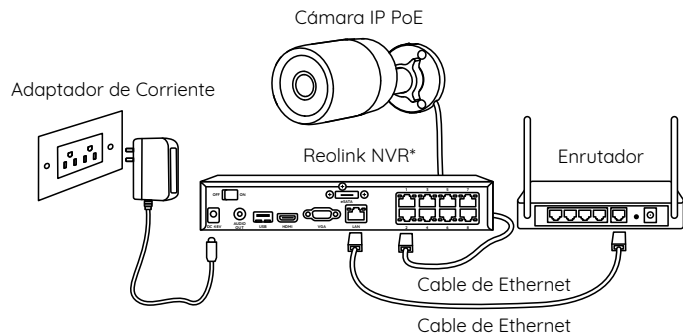


## Diagrama de Conexión

Antes de usar la cámara, conecte su cámara como se indica a continuación para finalizar la configuración inicial.

1. Conecte la cámara a un Reolink NVR con un cable de Ethernet.
2. Conecte el NVR a su enrutador y encienda el NVR.

**NOTA:** La cámara debe ser alimentada por un adaptador de corriente de DC 12V o un dispositivo de alimentación PoE, como inyector PoE, interruptor PoE o Reolink NVR (no incluido en el paquete).



\* También puede conectar la cámara a un interruptor PoE o inyector PoE.

## Configure la Cámara

Descargue e inicie la aplicación Reolink o el software de Client, y siga las instrucciones en pantalla para finalizar la configuración inicial.

### • En Teléfono Inteligente

Escanee el código QR para descargar la aplicación Reolink.



### • En Computadora

Ruta de descarga del Reolink Client: vaya a <https://reolink.com> > Soporte > Aplicación y Client.

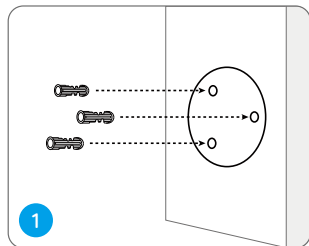
**NOTA:** Si está conectando la cámara a un NVR PoE de Reolink, por favor configure la cámara a través de la interfaz NVR.

## Monte la Cámara

### Consejos sobre Instalación

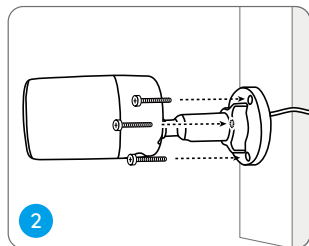
- No enfrente la cámara hacia ninguna fuente de luz.
- No enfrente la cámara hacia una ventana de vidrio. En cambio, puede dar como resultado imagen de mala calidad debido al deslumbramiento de la ventana por los LED infrarrojos, las luces ambientales o las luces de estado.
- No coloque la cámara en un área sombreada y la apunte hacia un área bien iluminada. En cambio, podrá causar imagen de calidad deficiente. Para garantizar la mejor calidad de imagen, las condiciones de iluminación para la cámara debe ser iguales que las para el objeto de captura.
- Para garantizar una mejor calidad de imagen, se recomienda limpiar el objetivo con un paño suave de vez en cuando.
- Asegúrese de que los puertos de alimentación no estén directamente expuestos al agua o la humedad y que no estén bloqueados por suciedad u otros elementos.
- Con clasificaciones IP de resistencia al agua, la cámara puede funcionar correctamente en condiciones como lluvia y nieve. Sin embargo, no significa que la cámara pueda funcionar bajo el agua.
- No instale la cámara en lugares donde la lluvia y la nieve puedan golpear el objetivo directamente.
- La cámara puede funcionar en condiciones de frío extremo de hasta -25°C porque producirá calor cuando se encienda. Puede encender la cámara en interiores durante unos minutos antes de instalarla en exteriores.

## Monte la Cámara



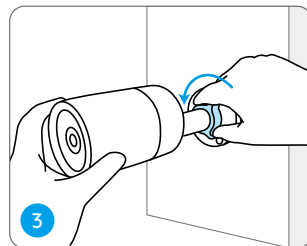
Taladre agujeros de acuerdo con la plantilla de agujeros de montaje.

**NOTA:** Si es necesario use los anclajes para tablarroca incluidos en el paquete.

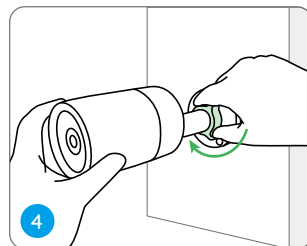


Instale la base de montaje con los tornillos de montaje incluidos en el paquete.

**NOTA:** Pase el cable a través de ranura para cable en la base del soporte.



Para obtener el mejor campo de visión, afloje la perilla de ajuste en el soporte de seguridad y gire la cámara.



Aprete la perilla de ajuste para bloquear la cámara.

## Solución de Problemas

### La cámara no se enciende

Si su cámara no se enciende, intente las siguientes soluciones:

- Asegúrese de que su cámara esté alimentada correctamente. La cámara PoE debe ser alimentada por un interruptor/injector PoE, el NVR Reolink o un adaptador de corriente de 12V.
- Si la cámara está conectada a un dispositivo PoE como se indica arriba, conecte la cámara a otro puerto PoE y vea si la cámara se encenderá. Intente de nuevo con otro cable de Ethernet.

Si no funciona, comuníquese con el equipo de soporte de Reolink:  
<https://support.reolink.com/>.

### La imagen no es clara

Si la imagen de la cámara no es clara, intente las siguientes soluciones:

- Compruebe si el objetivo de la cámara tiene suciedad, polvo o telaraña. Limpie el objetivo con un paño suave y limpio.
- Dirige la cámara a una zona bien iluminada. Las condiciones de iluminación afectarán mucho a la calidad de la imagen.
- Actualice el firmware de su cámara a la última versión.

- Restaure la cámara a la configuración de fábrica y revise la configuración de nuevo.

Si no funcionan, póngase en contacto con el soporte de Reolink:  
<https://support.reolink.com/>.

### El foco no se puede encender

Si el foco de su cámara no se enciende, pruebe las siguientes soluciones:

- Asegúrese de que el foco está activado en la página de Configuración del Dispositivo a través de Reolink App/Client.
- Actualice el firmware de su cámara a la última versión.
- Restaure la cámara a los ajustes de fábrica y compruebe de nuevo la configuración de la luz del foco.

Si no funcionan, póngase en contacto con el soporte de Reolink:  
<https://support.reolink.com/>.

## Especificaciones

### Características de Hardware

Alimentación: Por PoE(802.3af) /DC 12V  
Modo Día/Noche: Cambio Automático



## General

Temperatura de Funcionamiento: -10°C a 55°C (14°F a 131°F)

Humedad de Funcionamiento: 10% -90%

Protección contra el Ingreso: IP66

Para más informaciones sobre especificaciones, consulte

<https://reolink.com/>.

## Notificación de Cumplimiento

### Declaración de Cumplimiento de la FCC

El dispositivo cumple con la Parte 15 de las Reglas de la FCC. El funcionamiento está sujeto a las siguientes dos condiciones: (1) el dispositivo no puede causar interferencias perjudiciales y (2) este dispositivo debe aceptar cualquier interferencia recibida, incluidas las interferencias que puedan una operación no deseada. Para obtener más información, consulte: <https://reolink.com/fcc-compliance-notice/>.

**NOTA:** Este equipo ha sido probado y cumple con los límites para un dispositivo digital de Clase B, de acuerdo con la Parte 15 de las Reglas de la FCC. Estos límites están diseñados para proporcionar una protección razonable contra interferencias perjudiciales en una instalación residencial.



### Declaración de Conformidad de la UE Simplificada

Reolink declara que este dispositivo cumple con los requisitos esenciales y otras disposiciones relevantes de la Directiva 2014/30/UE.



### Deshecho Correcto de este Producto

This marking indicates that this product should not be disposed with other household wastes throughout the EU. To prevent possible harm to the environment or human health from uncontrolled waste disposal, recycle it responsibly to promote the sustainable reuse of material resources. To return your used device, please use the return and collection systems or contact the retailer where the product was purchased. They can take this product for environmentally safe recycling.

### Garantía Limitada

Este producto viene con una garantía limitada de 2 aos. Descubra más: <https://reolink.com/warranty-and-return/>.

**NOTA:** Esperamos que disfrute de la nueva compra. Pero si no está satisfecho con el producto y planea devolverlo, le recomendamos encarecidamente que restaure la cámara a la configuración predeterminada de fábrica antes de la devolución.

## **Términos y privacidad**

El uso del producto está sujeto a su aceptación de los Términos de Servicio y la Política de Privacidad en [reolink.com](https://reolink.com). Mantenga fuera del alcance de los niños.

## **Contrato de Licencia de Usuario Final**

Al utilizar el Software del producto que está integrado en el producto Reolink, usted acepte los términos de este Contrato de Licencia de Usuario Final (“EULA”) entre usted y Reolink. Obtenga más información: <https://reolink.com/eula/>.