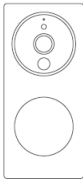


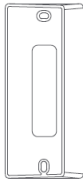
## A termék bemutatása:

Az Aqara Sman Video Doorbell G4 egy kültéri csengőből és egy beltéri audioegységből áll. Amikor a csengő csöngető, lézengő vagy belépő látogatókat észlel, elkezd a felvételt és értesítést küld az alkalmazáson keresztül. a készülékben helyben futó arcfelismerő szoftver beállítható a látogatók felismerésére. a 2 megapixeles csengőkamera 162°-os széles látószögű lencsével rendelkezik, és 940 nm-es infravörös éjjellátó kitöltőfénnel van felszerelve, amely az emberi szem számára láthatatlan. A beépített hangszóró kétirányú kommunikációt tesz lehetővé a látogatókkal, és a tulajdonos hangját is megváltoztathatja a további magánélet érdekében. A kapucsenegő szabotázsriasztó funkcióval is rendelkezik, így bármikor felébresztheti az alkalmazáson keresztül, hogy ellenőrizze a kültéri helyzetet. A kapucsenegő 6 darab AA elemmel működik, ultraalacsony energiafogyasztását úgy tervezték, hogy garantálja a rendkívül hosszú élettartamot. Ezt a terméket tanúsított SELV vagy 2. osztályú AC-AC/DC átalakítóval kell táplálni, amely megfelelő paraméterekkel rendelkezik. A MicroSD kártya a helyi tároláshoz az beltéri egységbe helyezhető, a lencse tájolásának beállításához egy ék alakú, 20°-os rögzített szögű konzol isrendelkezésre áll.Ez a termék az Aqara Home alkalmazáshoz és az Apple HomeKithez csatlakoztatható, hogy több sman azonosítási és vezérlési funkciót tegyen lehetővé.

Mi van a dobozban



Smart Video  
Doorbell G4  
-1



20°-os  
ék  
konzol-1



Phillips  
(kereszthegű)  
csavarhúzó 1



AA elem 6 db



Beltéri csengő  
egység



Kábel a  
Chime-1-hez

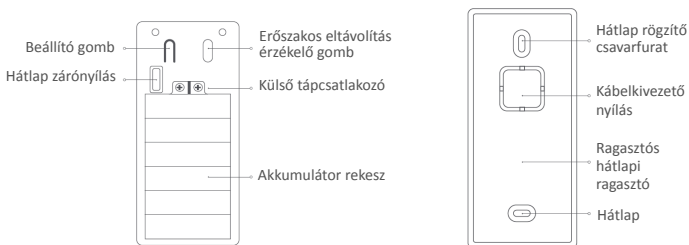
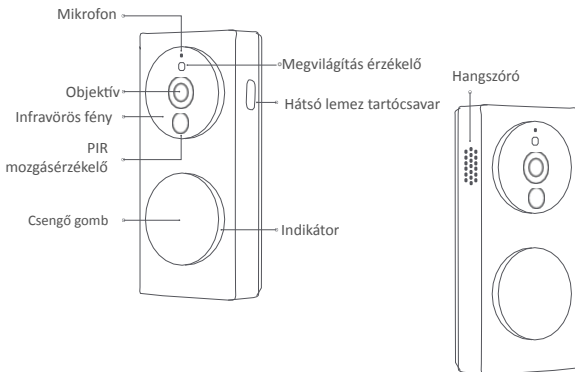


Falicsavarok és  
tiplik



Ékcsavarok  
Kitx1

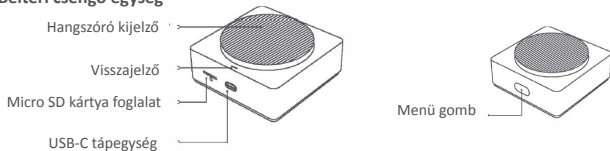
## Smart Video Doorbell G4:



### A funkciógombok leírása:

- 1.Csengőgomb: Kattintson erre a gombra a beltéri csengő csengetésének elindításához.
2. Beállítás gomb: Hosszan nyomja meg 10 másodpercig a gyári beállítások visszaállításához.
3. Erőszakos eltávolítást érzékelő gomb: Normál módon működik, ha megnyomják, a riasztóhang , és a riasztási üzenet jelenik meg (a szétszerelés elleni funkció bekapcsolása után lép működésbe, és ez a funkció alapértelmezés szerint ki van kapcsolva).

## Beltéri csengő egység



### A Menü gomb leírása:

1. Egyszer nyomja meg röviden a gombot:: Kikapcsolja a csengő/riasztóhangot.
2. Hosszan nyomja meg 10 másodpercig: A hálózati alaphelyzetbe állítása és a készülék párosításának feloldása.
3. Nyomja meg gyorsan 10-szer: A gyári beállítások visszaállítása.

### Alapvető paraméterek:

Sman Video Doorbell G4:

Modell: SVD-C01/ SVD-C03

Videófelbontás: (átlós): 1080p

Nézési szög: 162°

PIR érzékelési szög: Vezeték nélküli protokollok:

Vízszintes 120°, függőleges 80°: Wi-Fi IEEE 802.11 b/g/n

2,4 GHz Akkumulátor: 6 "LR6 AA alkáli elem

(cserélhető)

Vezetékes bemenet: 50/60Hz vagy 8V-24V DC 0.5A

Működési hőmérséklet: -18°C 50°C (-0.4°F 122°F)

Működési páratartalom: 0 95% RH, kondenzáció nélkül.

## Beltéri csengő egység

Modell: SVD-C02/ SVD-C04

Hangszóró teljesítménye: 2 W

Vezeték nélküli protokollok: 2,4 GHz portok: Wi-Fi IEEE

8 b/g/n 2,4 GHz:

USB-C Bemeneti teljesítmény: 5 V ---1 A

Teljes energiafogyasztás: 5 W

Helyi tárolás: MicroSD kártya (nem tartozék). A CLASS 10 vagy magasabb verzió támogatott, legfeljebb 512 GB tárhelyig.

Üzemi hőmérséklet: Működési páratartalom: 0 95% RH, kondenzáció nélkül.

Bruttó súly: 550g/ 1.21lbs.

## A mutató állapotának leírása:

|  | Visszajelző állapota         | Eszköz állapota   |
|--|------------------------------|---|
| <b>Smart Video<br/>Ajtócsengő<br/>G4</b> | A zöld fény villog           | Valaki csengetett   |
|  | A kék kijelző lassan villog  | A beltéri csengő csatlakozik                                  |
|  | A kék jelző világít          | A Beltéri csengő sikeresen csatlakozik                        |
|  | A piros jelző világít        | Az élő videó folyamatban van                                  |
|  | A sárga jelző lassan villog  | A firmware frissítése folyamatban van                         |
|  | A fehér jelző világít        | Az ajtócsengő éjszakai módban ébredt fel                      |
| <b>Beltéri<br/>csengő</b>                | A sárga jelző világít        | Indítás   |
|  | A sárga jelző gyorsan villog | Hálózati csatlakozásra vár                                    |
|  | A kék kijelző gyorsan villog | Az útválasztó csatlakoztatva                                  |
|  | A kék kijelző lassan villog  | A kapcsolat az útválasztóhoz sikeres, és a fiók le van kötve. |
|  | A kék jelző világít          | Normál üzemmódban van   |
|  | A fehér jelző világít        | A fióktól nem választható le a következő 10 percben           |
|  | A sárga jelző lassan villog  | A firmware frissítése folyamatban van                         |

## Útmutató a telepítés előtt:

A termék helyes használatának biztosítása érdekében kérjük, olvassa el figyelmesen az alábbi tartalmakat, és készüljön fel a telepítés előtt.

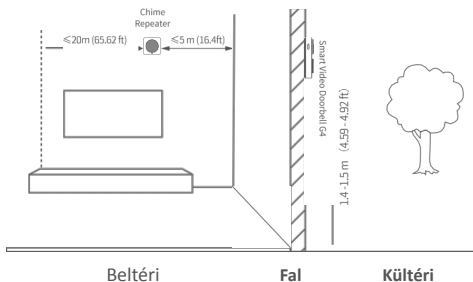
1. A termék használata előtt le kell töltenie az Aqara Home alkalmazást, és regisztrálnia kell egy fiókot. Ha csak az Apple "Home" alkalmazást használja a termék csatlakoztatásához, akkor nincs szükség ilyen műveletekre, de nem fogja tudni megtapasztalni az Aqara Home alkalmazás számos egyedi funkcióját, például a helyi arcfelismerés alapján generált látogatói rekordokat, az egyéni csengőhangok beállítását és egyéb funkciókat.

2. Ha ez a termék akkumulátorról működik, az akkumulátor élettartama közvetlenül függ a csengő ébresztésének gyakoriságától. Ha a csengő ébresztése naponta 30 alkalommal történik, az akkumulátor élettartama körülbelül 3-4 hónap. Ha a kapucsengő munkamódja energiatakarékos üzemmódra vált, az akkumulátor élettartama meghosszabbodik, de a kapucsengő nem tud felébredni, miután a PIR érzékel egy személyt, a kapucsengő csak a kapucsengő gomb megnyomásával, a szabotázrsiasztás kiváltásával vagy a videó távoli megnyitásával az alkalmazásból.
3. Kérjük, a tényleges helyzetnek megfelelően válassza ki a csengő telepítési helyét és áramellátási módját. A termék telepítése előtt csatlakoztassa a készüléket a hálózathoz, és telepítse az akkumulátort, vagy csatlakoztassa a külső tápegységet. A termék telepítési folyamatát egy bizonyos folyamatban speciális szerszámokon keresztül kell elvégezni. A műveleteket a részletes utasítások elolvasásával kell követni.

## Termék **telepítése**

### 1. Válassza ki a telepítés helyét

Ahogy az alábbi ábrán látható, a kapucsengőt a kültéri falra vagy ajtóra (ha fém ajtóról van szó, akkor az ajtó melletti falra ajánlott felszerelni), a talajtól számított 1,4-1,5 m magasságban. A beltéri hangszóró telepítési helyét a bejárati ajtó falától 5 m-es vízszintes távolságon belül ajánlott elhelyezni, ami biztosíthatja a jó vezeték nélküli kapcsolatot. A legjobb, ha a beltéri hangszóró és a vezeték nélküli router közötti lineáris távolság 20 m-en belül marad.

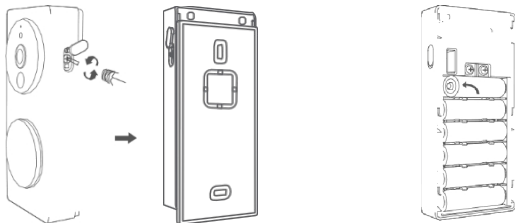


## 2. Válassza ki a tápellátás módját

A kültéri Smart Video Doorbell G4 két tápellátási módot támogat: akkumulátor vagy külső tápegység. Kérjük, válasszon a tényleges ajtóhelyzetnek megfelelően. A konkrét működés a következő:

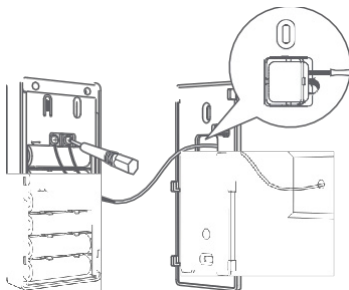
1) Az akkumulátor bekapcsolása: Lásd a következő lépéseket és kapcsolási rajzokat.

Ha először használja, kérjük, használja a tartozékokban található Phillips (kereszthegyű) csavarhúzó a hátsó lemez tartócsavarjainak meglazításához; tartsa a Doorbell-t ; és csúsztassa lefelé a hátsó lemezt, hogy kivegye. Helyezze be az akkumulátort az elemtartóban megjelölt pozitív és negatív pólusoknak megfelelően (az akkumulátort a beltéri hangszóró hálózatra csatlakoztatása után helyezze be, a "A készülék gyors csatlakoztatása" fejezetben leírtaknak megfelelően).



2) Külső tápegység: Ha külső tápegységet használ, kérjük, a hátlap rögzítésekor végezze el a következő műveleteket:

Szerszámokkal távolítsa el a hátsó lemezen lévő drótbontó furat terelőlemezt. Vezesse át a lefoglalt tápkábelt a leszerelőnyíláson. Csatlakoztassa a tápkábelt a kapucsengő külső tápcsatlakozójához, és rögzítse a csavart, ügyelve arra, hogy elkerülje a tápkábel rövidzárlatát.



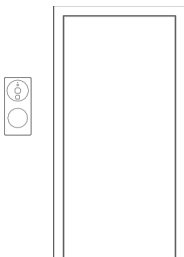
### 3. Telepítési módszer kiválasztása

#### 1) Telepítse a kültéri ajtócsengőt

Szerelés előtt rögzítse a hátlapot. A hátlap a következő két módon rögzíthető:

1 módszer (ragasztásos rögzítési módszer) A ragasztásos módszer alkalmas faajtók, kerámiacsempés falak és egyéb olyan felületek felszerelésére, amelyeken nem célszerű lyukakat ütni. A szerelési lépések és a kapcsolási rajz a következők:

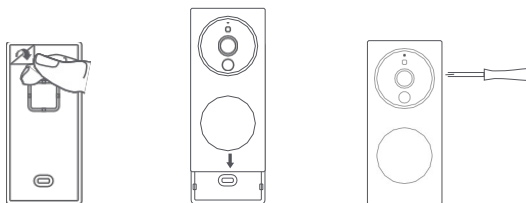
Annak elkerülése érdekében, hogy a csengő telepítési elhajlása befolyásolja a kép normál megjelenítését, kérjük, telepítés előtt győződjön meg arról, hogy a csengő nem dől el vízszintes és függőleges irányban az 1. ábrán látható követelményeknek megfelelően.



Tépje le a ragasztó védőpapírt; ragassza a hátlapot egy sima és tiszta falra vagy ajtóra; és a ragasztás után egyszer nyomja meg egészben, hogy a hátlap ne essen le.

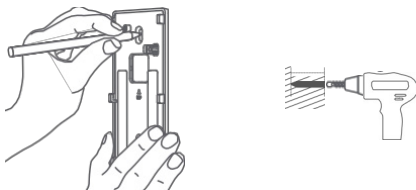
Csúsztassa az ajtócsengőt a hátlaphoz közel felülről lefelé, amíg teljesen át nem fedik egymást.

Egy Phillips (kereszthegyű) csavarhúzóval rögzítse a csavart a kapucsengő jobb oldalán, és rögzítse a szilikon vízálló burkolatot.



## 2. módszer (csavaros rögzítési módszer)

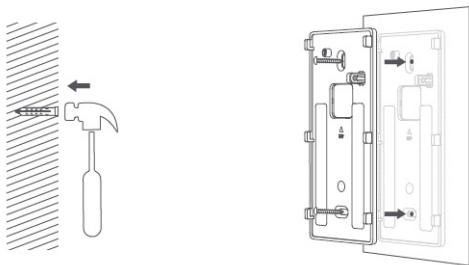
Ragassa a falra szerelt hátlapot a falhoz közel; rajzolja meg a lyukasztási pozíciót a konzol fenntartott csavarfuratának megfelelően; és egy 6 mm átmérőjű fúrószárral lyukassza ki a falon a lyukakat 32 mm-es lyukasztási mélységgel.



Rögzítse a tartozéksomagból származó táglási csövet a lyukba egy kalapáccsal, és biztosítsa a felület simaságát..

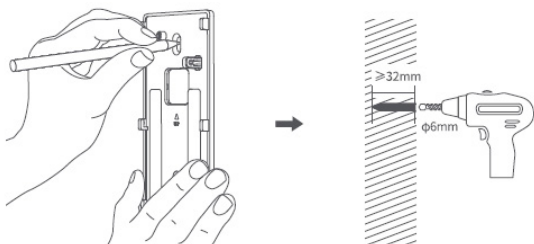
A fali konzol falhoz rögzítéséhez használja a tartozéksomagban található önmetsző csavarokat.





Csúsztassa az ajtócsengőt a hátlaphoz közel, felülről lefelé, amíg az teljesen átfedi.

Egy Phillips (kereszthegyű) csavarhúzóval rögzítse a csavart a kapucsengő jobb oldalán, és rögzítse a szilikon vízálló burkolatot.

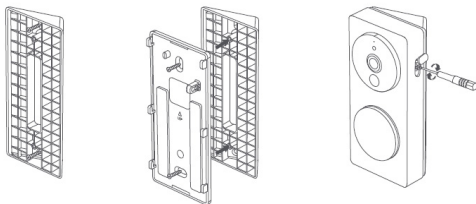


### 3. módszer (20°-os konzol hozzáadása)

Ha a kapucsengő az ajtó mindkét oldalára van felszerelve, a lencse tájolása a tartozékokból származó ferde háromszög alakú konzolok hozzáadásával állítható be. A konkrét műveletek a következők:

Először szerelje fel a háromszögtartót a falra, ezután csavarokkal rögzítse a kapucsengő hátsó lemezét a háromszög alakú konzolhoz.

Rögzítse a csengőt a hátlapon.

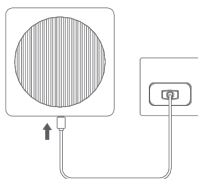


## 2) Telepítse a beltéri csengőt

A beltéri csengő elhelyezhető a platformon vagy ragasztóval a falhoz rögzíthető. A telepítéshez tekintse meg a következő lépéseket és a kapcsolási rajzot:

Tépje le a ragasztó védőpapírt; ragassza a beltéri csengőt egy sima és tiszta falra vagy asztalra; és a ragasztás után egyszer nyomja meg egészben, hogy a termék ne essen le.

Csatlakoztassa a Type-C tápkábelt a készülékhez a bekapcsoláshoz, és ellenőrizze, hogy a kijelző világít-e, ami azt jelenti, hogy a készülék normálisan elindul.



## Megjegyzések:

- A készülék ragasztóval történő felszerelésekor biztosítani kell, hogy a szerelési felület sima és tiszta legyen, és a ragasztónak elegendő érintkezési felülete legyen a szerelési felülettel. A telepítési felület anyagai, például üveg, kerámiaacsempe, márvány és latexfesték fal, a legjobbak.
- A külső tápegység nem tudja feltölteni az akkumulátort a készülékben lévő akkumulátort. Ha az akkumulátor töltve van, és a készülék a külső tápegységhez csatlakozik, a Doorbell előnyben részesíti a külső tápegységet.

- Ha az egyenáramú tápegységet külső tápegységként használják, a tápcsatlakozók nem tesznek különbséget pozitív és negatív pólusok között, és mindkét csatlakozó csatlakoztatható pozitív vagy negatív pólushoz. Kérjük, győződjön meg arról, hogy a terminálok között nincs szon áramkör.
- Amikor az akkumulátort használják áramellátásra, a Doorbell alacsony energiafogyasztású üzemmódban van, és automatikusan alvó üzemmódba kapcsol, ha nincs csörgés vagy más kiváltó forrás. Csak akkor ébred fel dolgozni, ha valaki marad vagy csenget, és az akkumulátor élettartama közvetlenül az aktuális ébresztési gyakoriságtól függ. Ha külső tápegységet használnak áramellátásra, a Doorbell mindig működni fog, és nem lép alvó üzemmódba. Az alvó élettartamának biztosítása érdekében használjon LR6 AA elemeket. Az új és régi elemek vegyes használata súlyosan befolyásolja a csengő működési idejét és biztonságát. Kérjük, győződjön meg arról, hogy a minden alkalommal kicserélt hat elem vadenatúj.
- A garancia nem áll fenn, ha az elemtartó rekesz belsejében lévő csavarra rögzített, hamisítást jelző címke elszakadt, megsérült vagy megsemmisült.
- A Doorbell csak azzal a Chime Repeaterrel párosítható, amellyel együtt szállítják, és fordítva. A megerősítést az alján található HomeKit QR-kódokon keresztül lehet elvégezni. Az értékesítés utáni szolgáltatások teljes körű visszaküldést igényelnek.

A készülék gyors csatlakoztatása:

## 1. Az ügyfél letöltése

Keresse az "Aqara Home" nevű alkalmazást az Apple App Store-ban, a Google Play-ben, a Xiaomi GetApps-ban, a Huawei App Gallery-ben, vagy szkennelje be az alábbi QR-kódot az Aqara Home alkalmazás letöltéséhez.



## 2. Kapcsolja be a készüléket:

Kérjük, először kapcsolja be a beltéri csengő tápegységét, és helyezze be az akkumulátort a Doorbellbe, miután a beltéri csengő sikeresen hozzá lett adva az APP-hoz. Ugyanakkor figyeljen a következő pontokra:

\*A kapucsenő és a beltéri csengőa gyár elhagyása előtt párosításra került, és a felhasználó nem tudja feloldani a párosítást, így nem használható más kapucsenőökkel.

\*Egyszerűen csak csatlakoztassa a beltéri csengőa hálózathoz, és a csengő automatikusan csatlakozik a Csengőismétlőhöz, miután a Csengőismétlő csatlakozik a hálózathoz.

\*A Beltéri csengő bekapcsolása és 10 percig tartó indítása után a hálózati kapcsolat még mindig nem jön létre, akkor a készülék a leállítási állapotba lép, ahol a fehér fény mindig világít. Ha újra el akarja végezni a hálózati csatlakozást, kérjük, húzza ki a tápegységet és dugja be újra, vagy nyomja meg a funkciógombot 10 másodpercig a hálózat alaphelyzetbe állításához. Amikor a jelzőfény átvált sárga villogó fényre, akkor ismét hozzáférhet a hálózathoz.

### 3. Csengő hozzáadása az Aqara Home apphoz

Nyissa meg az Aqara Home alkalmazást, kattintson a "+" gombra a kezdőlap jobb felső sarkában, válassza ki a "Sman Video Doorbell G4" lehetőséget, és kövesse az alkalmazás utasításait. A sikeres csatlakozást követően a beltéri csengő állapotjelzője egyszínű kék fényt fog mutatni.

Ha az összeköttetés nem sikerül, kérjük, ellenőrizze, hogy az alábbi okok fennállnak-e:

- A beltéri csengő csak a2,4 GHz-es sávú Wi-Fi hálózatot támogatja, de nem támogatja az 5 GHz-es sávú Wi-Fi hálózatot.
- Nem támogatott speciális karakterek kerültek be a Wi-Fi névbe vagy jelszóba, aminek következtében nem sikerült csatlakozni az útválasztóhoz. Kérjük, változtassa meg őket általánosan használt karakterekre, mielőtt újra próbálkozna.
- Ellenőrizze, hogy az útválasztó engedélyezte-e a Wi-Fi zavarásgátló beállítást; ha igen, akkor a készülék nem tud csatlakozni a hálózathoz.
- Ellenőrizze, hogy az útválasztó engedélyezte-e az AP izolációt; ha igen, akkor a telefon nem keresi a készüléket a helyi hálózaton belül.

#### Hozzáférés az Apple HomeKithez

Nyissa meg az Apple "Home" alkalmazást. Kattintson a jobb felső sarokban lévő "+" gombra, hogy a Tartozékok hozzáadása oldalra lépjen. Szkennelje be vagy adja meg kézzel a beltéri csengő alján található HomeKit beállítási kódot (HomeKit QR-kód), és kösse az eszközt a HomeKithez.

A gyakori HomeKit hozzáadási hibák a következők:

- A program azt jelzi, hogy "Nem adható hozzá tartozék". Az iOS rendszerben gyorsítótárazott hibaüzenet az ismételt hozzáadás sikertelensége miatt nem oldható fel. Az iOS-eszköz (iPhone vagy iPad) újraindítása és a beltéri csengő alaphelyzetbe állítása előtt próbálkozzon újra.
- A program azt jelzi, hogy "tartozékokatadtunk hozzá". Kérjük, indítsa újra az iOS-eszközt, és állítsa vissza a beltéri csengőt-t, majd a HomeKit beállítási kód kézi bevitelével adja hozzá a kapucsenget.
- A rendszer azt jelzi, hogy "nem találtunk tartozékokat". Kérjük, állítsa vissza a beltéri csengőt. Várjon 3 percet, majd a HomeKit beállítási kód kézi bevitelével adja hozzá újra.

#### 4. Egyéb funkciók

További eszközfunkciókért kérjük, jelentkezzen be az Aqara Home alkalmazásba.



A Works with Apple jelvény használata azt jelenti, hogy a tartozékot kifejezetten az azonosított technológiával való együttműködésre tervezték. a jelvényben, és a fejlesztő tanúsította, hogy megfelel az Apple teljesítményszabványainak. Az Apple nem felelős az eszköz működéséért, illetve a biztonsági és szabályozási előírásoknak való megfeleléséért.

A Smart Video Doorbell G4 10 napos felvételi előzményei biztonságosan tárolódnak az iCloudban, és megtekinthetők az Apple Home alkalmazásban az iPhone, iPad vagy Mac számítógépen. A 50GB-csomaghoz egy kamerát, a 200 GB-os csomaghoz legfeljebb öt kamerát, a 2 TB-os csomaghoz pedig korlátlan számú kamerát adhat sz hozzá további költségek nélkül. A kamerafelvételek nem számítanak bele az iCloud-tárolási keretbe.

Online ügyfélszolgálat: [www.aqara.com/support](http://www.aqara.com/support)

Gyártó: Lumi United Technology Co., Ltd.

Cím: Nanshan iPark, No. 3370, Liuxian Avenue, Fuguang Community, Taoyuan Residential District, Nanshan District, Shenzhen, Kína.

E-mail: [support@aqara.com](mailto:support@aqara.com)