

T1 egykapcsolós modul (nullával) gyors útmutató

Termékinformáció

Az Aqara Single Switch Module T1 (nullával) egy a Zigbee 3.0 vezeték nélküli kommunikációs protokollon alapuló relés vezérlő modul mellyel a világítás, a ventilátor és más eszközök be / ki állapotát szabályozhatja. Az Aqara Hub segítségével az alkalmazáson keresztül valósíthatja meg az időzítés, energiafelvétel-figyelés, az energiafogyasztási statisztikák stb. vezérlését, és más intelligens eszközökhöz illesztheti a további okos jelenetek kivitelezésére.

*Az eszköz használatához egy kompatibilis Zigbee 3.0 hub szükséges.

*A HomeKit technológiával való együttműködéshez egy Aqara központi vezérlő szükséges.

A részletekért lásd a www.aqara.com/support weboldalt.

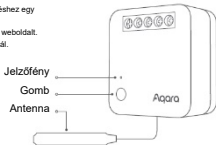
* Ez a készülék csak beltéri használatra szolgál.

Egyszeri megnyomás:
Ki / bekapcsolás

Hosszú gombnyomás 8 mp-ig:
Alaphelyzet/

Csatlakozás hálózathoz
Háromszori megnyomás: Hatókör reset

* Ha a külső kapcsoló csatlakoztatva van, hálózati módba lépéshez kapcsolja ötször ki, majd be.



Figyelmeztetések:

1. Ne takarja le, ha a készülék működésben van.
2. Az eszköz eltávolítása előtt győződjön meg, hogy a főkapcsoló kikapcsolt állapotban van.
3. Ne kapcsolja őket sorba.
4. Ez az eszköz NEM játék. A terméket gyermekektől tartsa távol.
5. A termék csak beltéri használatra szolgál.
6. NE használja nedves környezetben vagy a szabadban.
7. Tartsa távol a nedvességtől, NE öntsön vizet vagy egyéb folyadékot a termékre.
8. * NE helyezze a terméket hőforrás közelébe. NE helyezze szekrénybe, ha csak nincs normál szellőzés. NE próbálja meg egyedül megjavítani ezt a terméket. A javításokat csak erre felhatalmazott szakember végezheti.
9. Ez a termék csak otthona életminőségének javítására, illetve készülékei állapotáról való emlékeztetők küldésére alkalmas. Ha a felhasználó a terméket nem rendeltetésszerűen használja, a gyártó NEM vállal felelősséget semmilyen kockázatért és vagyoni veszteségért.

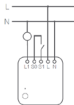
Felszerelés



A telepítés előtt győződjön meg, hogy a főkapcsoló kikapcsolt állapotban van. A készülék bekapcsolása után a készülék összes vezetője (az antennát is beleértve) erősáram alatt lehet. Kérjük, győződjön meg arról, hogy a termék olyan védőkörnyezetben van rögzítve, amelyhez nem lehet kézzel hozzáférni, például kapcsolódoboz és védőburkolat az izzón. Ne terhelje túl a készüléket. Kérjük, győződjön meg arról, hogy a termék előlső oldalán található 10A túláramvédő megszakító normálisan működik, mielőtt bekapcsol. A vezetékek ajánlott blankolási hossza: 6~8 mm.

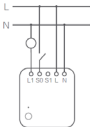
1. A követelményeknek megfelelően kösse össze a vezetékeket az alábbi módszerek bármelyike segítségével;

1. módszer: Az L1 csatlakozik a terhelő vezetékhez. Az S0 és S1 a külső kapcsoló két végéhez van csatlakoztatva. Az L a feszültség alatt álló vezetékhez csatlakozik, az N pedig a nullavezetékhez (1. Ábra).

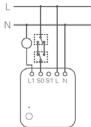


1. Ábra

2. módszer: Az L1 csatlakozik a terhelő vezetékhez. A külső kapcsoló egyik vége az S0-hoz, a másik vége pedig a feszültség alatt álló vezetékhez van csatlakoztatva. Az L a feszültség alatt álló vezetékhez csatlakozik, az N pedig a nullavezetékhez (2. Ábra). Ha a külső kapcsoló egy kettős vezérlésű kapcsoló, akkor az eredeti kapcsoló vége, amely a terhelő vezetékhez van csatlakoztatva, az S0-hoz csatlakoztatható a külső kettős vezérlés megvalósításához (3. ábra).



2. Ábra

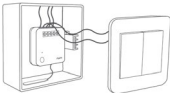


3. Ábra

* A vezeték maximális keresztmetszete 2,5 mm².

* Ha nincs csatlakoztatva külső kapcsoló, akkor az S0 és S1 üresen maradhat, és a készüléket automatizálással vagy az alkalmazással lehet vezérelni.

2. Az egy kapcsolós modul fixen be van szerelve a készülékbe (például csillárba vagy kapcsolódobozba), a véletlen érintésveszély elkerülése érdekében;



3. Rögzítse a fix antennát;

* Az antenna belső vezetője erősáram alatt van. Ne helyezze olyan környezetbe, ahol a készüléket a mindennapi használat során hozzá lehet érni; ha az megsérül, kérjük, ne nyúljon hozzá, és időben cserélje ki vagy javítsa meg.

* Ha a vezérlőmodul kapcsolódobozba van szerelve, ajánlott az antennát a műanyag kapcsolótartó oldalfalára rögzíteni, és a fallal párhuzamosan tartani; ha a kapcsolótartó konzol műanyagból készült, ajánlott, hogy az antenna

legfeljebb 10 mm-re legyen a faltól; ha a kapcsolótartó konzol fémből készült, ajánlott, hogy az antenna több mint 15 mm-re legyen a faltól (fém konzol).

* Ha a készüléket fémdobozba szereli, ajánlott az antennát a műanyag kapcsolópanel belsejébe illeszteni, de a panelhez elegendő hely szükséges.

* A rögzítési pozíciónak lehetőség szerint kerülnie kell a fém felületet, a vezetéket és magát a modult; ha mennyezetre vagy lámpák belsejébe van telepítve, az antennán el kell kerülni a túl nagy árnyékolást.

* Kérjük, ne nyomja, hajlítsa vagy húzza az antennát erővel, különben az megsérülhet.

4. Kapcsolja be a főkapcsolót, és nyomja meg a modulon vagy a külső kapcsolón lévő gombot. Ha a készüléket normálisan be- és ki tudja kapcsolni, az azt jelzi, hogy a készülék normálisan működik.

Gyorsbeállítás

1. A tartozék aktiválása előtt ellenőrizze, hogy letöltötte-e az Aqara Home alkalmazást és telepítve van-e az Aqara hub.

Nyissa meg az alkalmazást, koppintson a „Kezdőlap” elemre, majd a jobb felső sarokban található „+” gombra, hogy belépjen az „Eszköz hozzáadása (tartozék)” oldalra. Válassza a „Single Switch Module T1 (With Neutral)” lehetőséget és adja hozzá az utasításoknak megfelelően.

* Ha a kapcsolat nem jön létre, kérjük, vigye közelebb az eszközt a központi vezérlőhöz és próbálja meg újra. Hatókör részt: Nyomja meg 3-szor gyors egymásutánban a tartozék nyomógombját. Ha a központi vezérlő hangutasításokat ad, azt jelzi, hogy a tartozék hatékonyan tud kommunikálni vele.

Jelzőfény leírása

Jelzőfény állapota	Állapot leírás
Egyszer villanó kék fény	A készülék bekapcsol.
Gyorsan villogó kék fény	A Zigbee hálózat csatlakozik
Égve maradó kék fény	A Zigbee hálózat megfelelően működik
Gyorsan villogó piros fény	Magas hőmérséklet riasztás
Lassan villogó piros fény	A Zigbee hálózat nem csatlakozik

Specifikációk

Modell: SSM-U01

Méreték 42.9 x 40 x 19.9 mm

Vezetéknélküli protokoll: Zigbee 3.0

Elektromos minősítés: 100-250VAC, Max.10A,50/60Hz,
Max 2500W (ellenállásos terhelés), μ

Működési hőmérséklet: 0 - 35°C

Zigbee működési frekvencia: 2405-2480 MHz

Zigbee maximális kimeneti teljesítmény ≤ 13 dBm

Online vevőszolgálat: www.aqara.com/support

Gyártó: Lumi United Technology Co., Ltd.

Cím: 8th Floor, JinQi Wisdom Valley, No.1 Tangling Road, Liuxian Ave, Taoyuan
Residential District, Nanshan District, Shenzhen, China.

Normál felhasználási körülmények között ezt a berendezést legalább 20 cm
távolságra kell tartani az antenna és a felhasználó teste között.



A Lumi United Technology Co., Ltd ezennel kijelenti, hogy a rádióberendezés típusa [Single Switch Module T1 (With Neutral), SSM-U01] megfelel a 2014/53/EU direktívának. Az EU-megfelelőségi nyilatkozat teljes szövege a következő internetes címen érhető el: <http://www.aqara.com/DoC/>



Minden ilyen szimbólummal ellátott termék elektromos és elektronikus berendezés hulladéknak minősül. (A 2012/19 / EU irányelvben jelölt WEEE), amelyet szétválogatatlan háztartási hulladékkal keverni nem szabad. Ehelyett az egészség és a környezet védelmére kell törekedni, oly módon, hogy hulladék eszközeit a kormány vagy a helyi hatóságok által kijelölt, elektromos és elektronikus berendezések hulladékainak újrahasznosítására szolgáló gyűjtőhelyen adja le. A helyes ártalmatlanítás és újrafeldolgozás segít megelőzni a környezetre és az emberi egészségre. Kérjük, vegye fel a kapcsolatot a telepítővel vagy a helyi hatóságokkal, ha további információt szeretne az ilyen gyűjtőhelyek helyéről, valamint felhasználási feltételeiről.