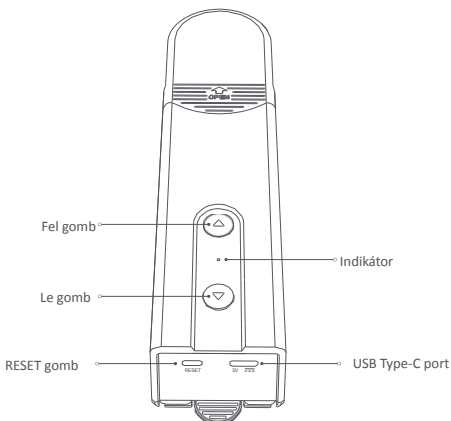


Aqara

## Termék bevezetése

A Roller Shade Driver E1 egy Zigbee 3.0 intelligens termék, amely segít az árnyékolók/függönyök gyöngyláncának vezérlésében, és a meglévő redőnyt intelligenssé alakíthatja át. Egy Aqara Zigbee 3.0 hub segítségével olyan funkciókat valósíthat meg, mint a távvezérlés és az időzítésvezérlés az Aqara Home alkalmazáson keresztül, és más okoseszközökkel együttműködve intelligens otthoni rendszert alkothat.

\*Egy Aqara Zigbee 3.0 hub szükséges. Egyes funkciókhoz speciális hub-modellekre van szükség. További részletekért kérjük, keresse fel a [www.aqara.com/support](http://www.aqara.com/support) weboldalt.



## Figyelmeztetések

1. Ezt a készüléket 8 éves és idősebb gyermekek, valamint csökkent fizikai, érzékszervi vagy szellemi képességekkel rendelkező, illetve tapasztalat és ismeretek hiányában nem rendelkező személyek is használhatják, ha felügyeletet kaptak, vagy a készülék biztonságos használatára vonatkozó utasításokat kaptak, és megértették a készülékkel járó veszélyeket.
2. Gyermekek nem játszhatnak a készülékkel.
3. A tisztítást és a felhasználói karbantartást gyermekek felügyelet nélkül nem végezhetik.
4. FIGYELMEZTETÉS: a hajtást tisztítás, karbantartás és alkatrészcsere során le kell választani az áramforrásról.

Csak elválasztott vagy biztonsági extra alacsony feszültségen (SELV) szabad megtáplálni.

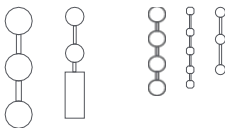
6. FIGYELMEZTETÉS: Fontos biztonsági utasítások. A személyek biztonsága érdekében fontos, hogy kövesse ezeket az utasításokat. Őrizze meg ezeket az utasításokat. 1

Ne engedje, hogy a gyermekek a rögzített vezérlőkkel játsszanak. 8. Gyakran vizsgálja meg a berendezést egyensúlyhiány és annak jelei miatt. Ne használja, ha javításra vagy beállításra van szükség. 2

9. Ne működtesse, ha a közelben karbantartási munkálatokat, például ablaktisztítást végeznek.
10. FIGYELMEZTETÉS: Fontos biztonsági utasítások. Kövesse az összes utasítást, mivel a helytelen telepítés súlyos sérülésekhez vezethet.
11. A meghajtó telepítése előtt távolítson el minden felesleges kábelt vagy alkatrészt, és kapcsoljon ki minden olyan berendezést, amelyre nincs szükség a tápellátás szempontjából.
12. A hajtott alkatrész jellemzőinek összeegyeztethetőnek kell lenniük a névleges terheléssel és a névleges üzemidővel.
13. Ez a készülék nem cserélhető elemeket tartalmaz.
14. A rögzített vezérlőknek a telepítés után jól láthatónak kell lenniük.

## Használat előtti előkészítés

1. Szükség van egy Wi-Fi vagy mobilhálózatot támogató okostelefonra vagy táblagépre (iOS vagy Android rendszerrel).
2. Aqara Zigbee 3.0 hub szükséges (A termék és a hub közötti távolságnak 30 m-en belül kell lennie).
3. Töltse le és telepítse az Aqara Home alkalmazást.
4. Fúróra van szükség (φ5-ös fúróval kell felszerelni).
5. Kérjük, győződjön meg arról, hogy van Wi-Fi kapcsolat, és az internetkapcsolat stabil.
6. Kérjük, töltsen fel a Roller Shade Driver E1-et körülbelül 2 óra 30 percre.
7. A meghajtandó árnyékoló tömegének és méretének meg kell felelnie a névleges nyomatékknak és a névleges üzemidőnek.
8. Megjegyzés: A tartozékok csak az alábbi szabványoknak megfelelő gyöngyláncokkal kompatibilisek:



3-6 mm vastagságú műanyag/fém gyöngyök

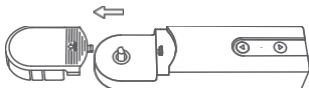
## Eszköz telepítése

A telepítési útmutató megtekintéséhez szkennelje be az alábbi QR-kódot.

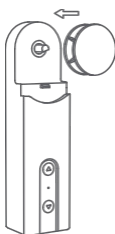


- 1 Válassza ki a telepítés helyét.

Először távolítsa el a készülék fedelét.



- 2 Válassza ki a lemezt az alábbi lemez-gyöngy illesztési viszonyoknak megfelelően, és szerelje fel a készülék kimeneti tengelyére.



3 - 4,5 mm  
átmérőjű gyöngyök  
(a legnépszerűbb)



4,5-6 mm átmérőjű gyöngyök  
és gyöngysorok a  
csatlakozóval (a a csatlakozó  
vastagsága kevesebb, mint 6  
mm)



- 3 Akassza a gyöngyláncot a készülék lemezére, és húzza le szorosan (nem túl szorosan), tartsa a gyöngyláncot szorosan, és tartsa a készüléket a falon, és keressen egy megfelelő telepítési helyet.



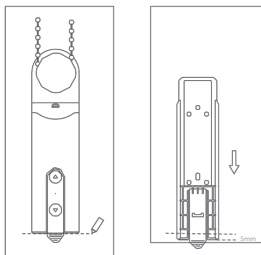
Kérjük, győződjön meg róla, hogy a  
gyöngylánc megfelelően van elhelyezve  
3 a kiválasztott beépítési pozícióban, és  
nem keresztezi azt.

- 4 Tartsa a készüléket megfelelő helyzetben, és nyomja meg a készülék felfelé vagy lefelé gombját, hogy a gyöngylánc stabilan forogjon, és ne csússzon el (a motor forgás közbeni leállításhoz nyomja meg újra a felfelé vagy lefelé gombot).

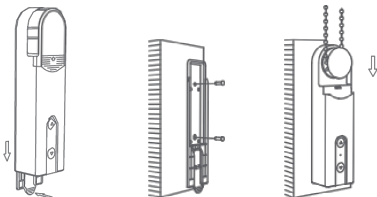


Figyelem: ne tegye a gyöngyöt túl szorosan

- 5 Tartsa a készüléket a kiválasztott beépítési helyen, és ceruzával rajzolja ki a készülék alakját az alja mentén a falon.

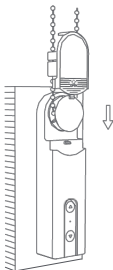


- 6 Távolítsa el a készülék hátsó borítását, és rögzítse azt a jelöléstől kb. 3-5 mm-rel lejjebb lévő pozícióban. Használjon csavarokat a termék rögzítéséhez. A hátlap rögzítése után szerelje vissza a készüléket a gyöngylánccal együtt a hátlapra.



Nyomja meg a fogantyút a hátsó fedél eltávolításához

- Távolítsa el a fejedőn lévő védőlapot, és helyezze vissza a fejedőt a készülékre. A telepítés befejeződött.



## Eszközkötés és inicializálás

1. A tartozék aktiválása előtt győződjön meg róla, hogy telepítve van az Aqara Home alkalmazás és az Aqara Zigbee 3.0 hub.
2. Kérjük, nyissa meg az alkalmazást, koppintson a "Kezdőlap" gombra, majd a jobb felső sarokban lévő "+" gombra, hogy belépjen az "Eszköz (tartozék) hozzáadása" oldalra. Válassza ki a "Roller Shade Driver E1" és a csatlakoztatandó hubot, és adja hozzá az Aqara Home alkalmazásban található utasításoknak megfelelően. Nyomja meg és tartsa lenyomva a RESET gombot 5 másodpercig, és várja meg a hub hangutasítását.

## Eszköz forgó tartomány beállítása

1. Miután a készülék csatlakozott a hálózathoz, az Aqara Home alkalmazáson keresztül beállíthatja a készülék forgási tartományát, kattintson az Aqara Home alkalmazás kezdőlapján a készülékkártyára, és kövesse az oldalon található utasításokat a forgási tartomány beállításához;
2. Ha a készülék nincs csatlakoztatva a hálózathoz, a készülék forgási tartománya a gombok megnyomásával is beállítható;

## Gomb Műveletek

### Forgatható tartomány beállításai

- Forgótartomány törlése

A készülék telepítése után nyomja meg egyszerre a Fel és a Le gombot 3 másodpercig, amíg a jelzőfény kékre nem vált, majd engedje el.

● Állítsa be a teljesen nyitott helyzetet

A forgatási tartomány törlése után állítsa be az árnyékoló aktuális helyzetét teljesen nyitottra a Fel vagy a Le gomb megnyomásával, majd nyomja meg a Fel gombot 5 alkalommal egymás után. Ha a jelzőfény kékre vált és 3-szor villog, az azt jelzi, hogy a beállítás sikeres volt.

● Állítsa be a teljesen zárt helyzetet

A teljesen nyitott helyzet beállítása után állítsa a függöny aktuális helyzetét teljesen zártra a Fel vagy a Le gomb megnyomásával, majd nyomja meg a Le gombot 5 alkalommal egymás után. Ha a jelzőfény kékre vált és 3-szor villog, az azt jelzi, hogy a beállítás sikeres volt.

A teljesen nyitott és teljesen zárt helyzetek beállítása után a forgási tartomány beállítása befejeződött.

● A gombok átképzése a motor ellenkező irányú forgatásához

Ha megnyomja azt a gombot, amelynek iránya ellentétes a redőny tényleges gördülési irányával, a motor forgási irányamegfordítható a RESET gomb háromszori megnyomásával; és ha a kijelző kékre vált és 1 másodpercig tart, akkor ez azt jelzi, hogy a motor gördülési iránya megfordult.

**Készülékvezérlés (a forgatási tartomány beállítása után)**

Cél	Művelet
Redőny felhúzás	Kattintson a Fel gombra - a motor addig mozog felfelé, amíg az árnyékoló teljesen ki nem nyílik.
Redőny lehúzás	Kattintson a lefelé gombra - a motor addig mozog lefelé, amíg az árnyékoló teljesen be nem záródik.
Állítsa le a redőnyt	Roller árnyékoló megállt
Forgótartomány törlése	Nyomja meg és tartsa lenyomva a Fel gombot és a Le gombot egyszerre három másodpercig.
A motor forgási irányának megfordítása	Nyomja meg a RESET gombot háromszor egymás után (a művelet után a kék kijelző 1 másodpercig világít, majd kialszik).



<p>Hálózat állapotának ellenőrzése</p>	<p>Kattintson a RESET gombra, ha a kijelző kék színű, az azt jelzi, hogy csatlakozik a hálózathoz.</p> <p>Kattintson a RESET gombra, ha a kijelző piros, az azt jelzi, hogy nem csatlakozik a hálózathoz.</p>
--	---

A készülék gyári beállításainak visszaállítása és a hálózati konfigurációs állapot megadása	<p>Nyomja meg hosszan a RESET gombot 5 másodpercig, amíg a kijelző kékre vált és folyamatosan villog:</p> <p>Ebben a pillanatban a készülék visszaáll a gyári beállításokra, és belép a hálózati konfigurációs állapotba.</p> <p>A hálózati konfigurációs állapot 30 másodpercig tarthat, és ebben az időszakban:</p> <p>a. Ha a készülék sikeresen csatlakozott a hálózathoz, a kijelző nem villog tovább.</p> <p>b. Ha valami rosszul sült el, és a készülék nem tudott csatlakozni a hálózathoz, a piros jelzés rövid időre kigyullad, majd kialszik.</p> <p>c. Ha nincs működés, a kijelző 30 másodperc múlva kialszik, és a hálózati kapcsolat megszűnik.</p>
---	--

## A készülék töltése

Amikor az USB-kábelt csatlakoztatja, a kijelző kékre vált és 3-szor villog.

Az USB-kábel csatlakoztatásával a kijelző pirosra vált, amíg az akkumulátor teljesen fel nem töltődik.

Ha az akkumulátor teljesen feltöltődött, a kijelző kikapcsol.

## Eszközbeállítások

Lépjen be a készülék honlapjára, kattintson a jobb felső sarokban lévő "... " ikonra, hogy belépjen a készülék beállítási oldalára, ahol beállíthatja az időzítőt, az automatizálást, a redőny típusát stb.

## Termékleírások

Roller Shade Driver E1

Szín: Fehér

Termékmodell: RSD-M01

(R-Roller, S-Shade, D-Driver, M-Motor, 01-The First Generation)

Vezeték nélküli protokoll: IEEE 802.15.4 Zigbee 3.0 IEEE 802.15.4

Méretek: Működési hőmérséklet: -10°C ~ 55°C (14°F ~

131°F) Működési páratartalom: 0-95% RH, páralecsapódás nélkül.

Mi van a dobozban: Roller Shade Driver E1 × 1, csavar × 2, bővítőcső × 2, kétoldalas ragasztószalag × 1, tartalék forgótányér ×

3, USB-C-USB-A kábel × 1

Akkumulátor típusa: (nem cserélhető)

Névleges bemenet:  $\approx 1A$

Teljes energiafogyasztás: 5W

Készenléti idő: Két hónap (állítólag egy 1,8 m \* 1,8 m-es redőny fel- és lefelé történő vezérlése naponta egyszer).

## Zigbee figyelmeztetések

Zigbee működési frekvencia: 2405-2480 MHz

Zigbee maximális kimeneti teljesítmény  $\leq 13$

dBm

Normál használat esetén ezt a berendezést legalább 20 cm távolságban kell tartani az antenna és a felhasználó teste között.



### EU-megfelelőségi nyilatkozat

A Lumi United Technology Co., Ltd. ezennel kijelenti, hogy a Roller Shade Driver E1, RSD-M01 típusú rádióberendezés megfelel a 2014/53/EU irányelvnek. Az EU-megfelelőségi nyilatkozat teljes szövege a következő internetes címen érhető el: <https://www.aqara.com/DoC/>.



### Megfelelőségi nyilatkozat az Egyesült Királyságban

A Lumi United Technology Co., Ltd. ezennel kijelenti, hogy a Roller Shade Driver E1, RSD-M01 típusú rádióberendezés megfelel a 2017. évi irányelvnek (a 2019. évi SI 696. sz. irányelvvel módosított SI 2017 No. 1206). A brit megfelelőségi nyilatkozat teljes szövege a következő internetcímen érhető el: <http://www.aqara.com/DoC/>.



### Információk az elektromos és elektronikus berendezések hulladékainak ártalmatlanításáról és újrahasznosításáról

Az ezzel a szimbólummal ellátott valamennyi termék elektromos és elektronikus berendezések hulladékának minősül (WEEE a 2012/19/EU irányelv szerint), amely

nem keverhető össze válogatatlan háztartási hulladékkal. Ehelyett az emberi egészséget és a környezetet úgy kell védenie, hogy a készülékhulladékot a kormány vagy a helyi hatóságok által kijelölt, az elektromos és elektronikus berendezések hulladékának újrahasznosítására kijelölt gyűjtőhelyen adja le. A helyes ártalmatlanítás és újrahasznosítás segít megelőzni a környezetre és az emberi egészségre gyakorolt esetleges negatív következményeket. Az ilyen gyűjtőpontok helyéről, valamint feltételeiről és feltételeiről további információkért forduljon a telepítőhöz vagy a helyi hatóságokhoz.

Online ügyfélszolgálat: [www.aqara.com/support](http://www.aqara.com/support)

Ügyfélszolgálati e-mail: [support@aqara.com](mailto:support@aqara.com)

Weboldal: [www.aqara.com](http://www.aqara.com)

Gyártó: Lumi United Technology Co., Ltd.

Cím: Tangling Road, Liuxian Ave, Taoyuan Residential District, Nanshan District, Shenzhen, Kína.

Made in China